



Banques Alimentaires

Ensemble, aidons l'Homme à se restaurer

Rapport d'activité 2016



SOMMAIRE



4 
**AGIR POUR UNE
SOCIÉTÉ PLUS JUSTE
ET RESPONSABLE**

8 
**2016
EN IMAGES**

10 
**LES BANQUES
ALIMENTAIRES
SUR LE TERRAIN**

18 
**INNOVATION :
LES ATELIERS DE
TRANSFORMATION**

20 
**ACTEUR MAJEUR
DE L'AIDE
ALIMENTAIRE**

22 
**NOTRE
ORGANISATION**

24 
**DES HOMMES
ET DES FEMMES
ENGAGÉS**

26 
**AU SERVICE
D'UNE ÉCONOMIE
CIRCULAIRE
SOLIDAIRE**

32 
**AU SERVICE DE NOS
ASSOCIATIONS
PARTENAIRES**

36 
**UNE ORGANISATION
LOGISTIQUE
EFFICACE**

38 
**NOS SOUTIENS
ENTREPRISES
ET FONDATIONS
D'ENTREPRISES**

42 
LA FÉDÉRATION

44 
**LES PRÉSIDENT(E)S
DES BANQUES
ALIMENTAIRES**

46 
**LES BANQUES
ALIMENTAIRES
ET L'EUROPE**

47 
**ANNEXE
FINANCIÈRE**



Rapport d'activité du réseau des Banques Alimentaires - Année 2016 / Publication 2017

Responsable de la publication :
Jacques Ballet

Conception éditoriale et coordination :
Audrey Perardel, Solène Job,
Marie Castagné, Michèle Marin

Fédération Française
des Banques Alimentaires
15, rue du Val-de-Marne
94257 Gentilly Cedex
Tél. : 01 49 08 04 70
ffba@banquealimentaire.org

Crédits photos : Frédéric Caillaud -
Élise Faltot - FFBA - Cédric Doux -
Marie-Laetitia D'Hérouville - JM Ducasse,
Le journal de Saône-et-Loire - Anthony
Cottarel - Denis Peronnet - M&C Saatchi
GAD - Solène Person - Photodreams -
Pierre Torset - Shutterstock

Conception graphique :
Laurence André

Imprimerie :
HB impressions

ET ALORS ?

Près de 9 millions de personnes en France vivent sous le seuil de pauvreté, et alors ?
Plusieurs millions de tonnes de denrées consommables sont jetées chaque année, et alors ?
Plusieurs millions de nos concitoyens sont isolés, exclus, délaissés, et alors ?
Pouvons-nous, dans notre pays, 5^e puissance économique mondiale, être confrontés à cette réalité et demeurer passifs, indifférents, détourner notre regard ?

Face à cette situation, les milliers de bénévoles des Banques Alimentaires et des 5 400 associations et CCAS partenaires s'engagent et luttent au quotidien contre la précarité alimentaire.

Merci à ces bénévoles, qui dans le froid des entrepôts trient les denrées, gèrent des contraintes administratives de plus en plus complexes, font la maraude la nuit, sous la pluie, à la rencontre de personnes en souffrance.

Merci à ceux qui nous soutiennent, mécènes, collectivités, administrations et nous permettent d'accomplir au quotidien notre mission d'intérêt général.

En 2016, nous avons :

- Collecté 106 000 tonnes de denrées – dont 68 000 tonnes sauvées de la destruction et redistribuées aux plus démunis ;
- Augmenté nos approvisionnements auprès de la GMS de 8 % et le nombre de magasins partenaires du réseau de 12 % ;
- Prospecté de nouveaux industriels, imaginé de nouveaux partenariats, associé tous les acteurs de la chaîne alimentaire à notre projet pour apporter l'équivalent de 212 millions de repas à 2 millions de bénéficiaires.

Acteurs de ce défi quotidien au service de ceux que la vie a meurtris, vous pouvez être fiers de votre engagement et action.

Merci à vous !

Ensemble, continuons d'aider l'homme à se restaurer.

**Jacques Bailet, Président du réseau
des Banques Alimentaires**



AGIR POUR UNE SOCIÉTÉ PLUS JUSTE ET RESPONSABLE

.....

NOTRE MISSION :
LUTTER CONTRE LA PRÉCARITÉ ALIMENTAIRE



Plus de 30 ans déjà.

Le 13 mars 1984, le journal La Croix publie dans sa tribune l'appel de sœur Cécile Bigo « J'ai faim », dans laquelle elle s'insurge sur le gaspillage alimentaire alors qu'il y a tant de pauvres dans la rue, pour conclure : *« quelle est la personne de génie qui surgira et aura assez d'astuce pour mettre en place avec d'autres le procédé de récupération rapide et efficace des aliments avant qu'ils ne soient dans les poubelles ?! »*

Au cours de l'hiver 1984, touché par cet appel et inspiré par le modèle américain et canadien des Food Banks, Bernard Dandrel crée avec un collectif d'associations (Armée du Salut, Emmaüs, Secours Catholique, Centre d'Action Sociale Protestant et l'Entraide d'Auteuil), la première Banque Alimentaire de France à Arcueil (94). En quelques années, une cinquantaine d'autres Banques naissent sur le territoire pour former aujourd'hui le 1^{er} réseau d'aide alimentaire avec 79 Banques Alimentaires et 23 antennes.


1^{er} réseau d'aide
alimentaire en France
avec ses 5400
associations et CCAS
partenaires

depuis + de
30 ans 
1984
2017



UNE SOCIÉTÉ PRÉCARISÉE

En France, 8,8 millions de personnes vivent sous le seuil de pauvreté, soit 14% de la population française (INSEE, sept 2015).

- L'aide alimentaire en France concerne 3,9 millions de français (rapport IGAS 2014) : un chiffre sous-estimé sans doute par rapport aux besoins, la demande de l'aide alimentaire restant une démarche souvent difficile ou mal connue. Sur ces 4 millions de personnes, le réseau des Banques Alimentaires permet d'en aider 2 millions, soit la moitié !
- Nos valeurs : le don, le partage, la gratuité et l'engagement bénévole.



2 millions

de personnes soutenues
par les Banques
Alimentaires en 2016



1 personne sur 2

recevant une
aide alimentaire en France
bénéficie de denrées collectées
par les Banques Alimentaires.

NOTRE CREDO

“ Ensemble, aidons l'homme à se restaurer. ”

UN RÉSEAU ORIGINAL ET EFFICACE CONTRE LA PRÉCARITÉ ALIMENTAIRE

Le réseau des Banques Alimentaires se distingue par une distribution des denrées alimentaires aux associations et CCAS⁽¹⁾ partenaires, et non directement aux bénéficiaires. Cette différence permet de diffuser l'aide alimentaire de façon encore plus efficace sur tout le territoire.

Dès leur création en 1984, la vocation originelle des Banques Alimentaires est de libérer et de soulager les associations de l'aide alimentaire, souvent trop complexe à gérer, afin qu'elles puissent se consacrer à leur vocation sociale première : l'accompagnement des personnes en difficulté.

En mars 2016, les Banques Alimentaires ont reçu à nouveau leur habilitation à l'aide alimentaire pour 10 ans supplémentaires, et en septembre 2016, l'habilitation FEAD⁽²⁾/CNES⁽³⁾ pour 5 ans.

(1) Centre Communal d'Action Sociale

(2) Fonds Européen d'Aide aux plus Démunis

(3) Crédit National des Épiceries Sociales

NOS MISSIONS

- 1 La **lutte contre le gaspillage** alimentaire
- 2 L'**approvisionnement gratuit de denrées alimentaires** par la ramasse et la collecte
- 3 La **recherche de denrées diversifiées et équilibrées** par la prospection
- 4 Le **respect des règles d'hygiène et de sécurité alimentaire**
- 5 La **distribution gratuite** aux associations et aux CCAS partenaires
- 6 Le **soutien de l'action des associations partenaires** en mettant à leur disposition les moyens et le professionnalisme des bénévoles du réseau
- 7 La contribution à l'**insertion sociale**.





AU CŒUR DE LA LUTTE CONTRE LA PRÉCARITÉ

L'insécurité alimentaire

L'insécurité alimentaire, c'est ne pas avoir accès à la sécurité alimentaire, c'est à dire : ne pas avoir à tout moment « la possibilité physique, sociale et économique de se procurer une nourriture suffisante, saine et nutritive permettant de satisfaire les besoins et préférences alimentaires pour mener une vie saine et active ». Telle est la définition formelle qui fut adoptée en 1996 lors du Sommet International de l'Alimentation.

Ainsi pour les Banques Alimentaires, aider l'homme à se restaurer, c'est aider l'homme à retrouver une sécurité alimentaire, mais aussi à retrouver sa dignité d'être humain.

“ L'insécurité alimentaire, c'est quand une personne n'a pas accès à une nourriture suffisante, saine et nutritive. ”

Définition de l'ONU

PROFIL DES PERSONNES ACCUEILLIES

45 ans
en moyenne
(59% de 26-50 ans)

70%
de femmes

28%
divorcés ou séparés

65%
avec au moins 1 enfant
(24% avec au moins un enfant de -3 ans)

85%
ont un logement stable

66%
ont un niveau d'études > 3^e
(13% études supérieures)

34%
sont au chômage

23%
avec un emploi précaire
(71% en temps partiel)

70%
vivent avec moins de 1 000 € nets par mois et par foyer

Étude CSA/Banques Alimentaires 2016

L'étude réalisée par l'institut CSA en 2016, confirme l'évolution des profils déjà observée dans l'étude IPSOS de 2015 : 70% des bénéficiaires de l'aide alimentaire vivent sous le seuil de pauvreté, même s'ils disposent d'un logement ; le profil d'emploi reste précaire ou à temps partiel ; la majorité sont des personnes isolées et des familles monoparentales, avec un tiers des bénéficiaires au chômage (34%).

Alerte également sur la **santé** : une personne sur deux (51%) rencontre des problèmes réels de santé. Pour développer des initiatives sur cet axe, les Banques Alimentaires sont partenaires de la Fédération Française des Diabétiques (FFD) et du Grand Forum des Tout-Petits.





LA RENCONTRE QUOTIDIENNE DE LA COMPÉTENCE ET DU CŒUR

Compétences et mobilisation toute l'année

Les compétences sont nécessaires : 106 000 tonnes par an de denrées alimentaires à collecter, à ramasser, à distribuer, des normes multiples à respecter, des indicateurs à suivre, des règlements à connaître et à appliquer, des chaînes du froid, positif, négatif... rien ne manque pour exprimer notre savoir-faire.



Les Banques Alimentaires prospectent auprès des acteurs de la chaîne alimentaire pour récupérer des denrées permettant d'assurer une alimentation équilibrée et diversifiée aux personnes démunies. Elles collectent tous les jours des quantités importantes de produits, les transportent, les trient et les stockent dans leurs entrepôts, en respectant les règles strictes d'hygiène et sécurité. Elles distribuent ensuite les denrées aux associations et CCAS partenaires et les soutiennent dans leurs actions d'accompagnement auprès de leurs bénéficiaires. L'aide alimentaire devant être assurée toute l'année, les Banques Alimentaires prennent parfois le relais de certaines associations qui ferment en période estivale.

En 32 ans

**3,5 milliards
de repas distribués**



aux personnes en situation de pauvreté, grâce aux denrées collectées par les Banques Alimentaires.

L'essentiel, c'est aussi le cœur, la générosité

La générosité s'exerce au sein d'une grande famille : celle du réseau des Banques Alimentaires.

- Générosité de ceux qui nous soutiennent, entreprises mécènes ou donatrices, particuliers, et dont les actions sont soulignées dans ce rapport d'activité.
- Générosité des bénévoles des associations partenaires, qui, au contact des personnes fragilisées, œuvrent au quotidien pour donner du sens à cet accompagnement par l'alimentation et maintiennent le lien social indispensable au bien-être de chacun.
- Générosité des bénévoles et des salariés des Banques Alimentaires : chacun d'entre eux, chaque matin, en entrant dans l'entrepôt, en franchissant la porte du bureau, de la salle de tri, en montant dans son camion, est acteur de cette lutte contre la pauvreté et le gaspillage alimentaire et pour l'inclusion sociale.



2016 EN IMAGES

JANVIER

CÉRÉMONIE DES VŒUX



Vœux à l'Ania (Association nationale des industries alimentaires), avec la présence de nombreux partenaires et l'organisation d'un atelier cuisine animé par David Van Laer.

FÉVRIER

SALON DE L'AGRICULTURE



Les Banques Alimentaires présentes sur le stand de la FNSEA avec une animation phare : 19 blogueurs culinaires relèvent le défi « Pimp ma Conserve ».

LOI CONTRE LE GASPILLAGE ALIMENTAIRE



Adoptée le 3 février par le Parlement, la loi est promulguée le 11 février 2016.

AVRIL



ASSISES DE LA FEBA

La Fédération Européenne des Banques Alimentaires (FEBA) tient ses Assises à Edimbourg fin avril et change de Président en octobre, avec l'élection de Jacques Vandenschrik, vice-président de la Fédération Belge des Banques Alimentaires.

MAI

COURSE MILAN-BRUXELLES CONTRE LA PAUVRETÉ

La marathonnienne italienne Ivana Di Martino parcourt 920 Km en 12 jours pour alerter sur la précarité alimentaire des enfants en Europe. Un événement soutenu par les Banques Alimentaires Françaises (Haut-Rhin, Vosges, Nancy), Italiennes et Belges et le groupe Barilla.



JUIN

UEFA EURO 2016

Les Banques Alimentaires choisies par l'UEFA récupèrent les invendus alimentaires de l'Euro de foot. Une première pour un événement sportif de cette envergure.



PETIT FORESTIER, NOUVELLE ENTREPRISE SOLIDAIRE

Signature d'une convention de mécénat le 16 juin. Très investi à nos côtés en 2016, notamment lors de la Collecte, Petit Forestier apporte un soutien pluriel aux Banques Alimentaires.



SOLIDAYS

Fréquentation record pour ce festival musical : les Banques Alimentaires sensibilisent sur leur stand les jeunes à leurs valeurs solidaires.





SEPTEMBRE

FORUM CONVERGENCES

Les Banques Alimentaires présentes à Convergences, lieu d'échanges sur les solutions innovantes pour lutter contre la pauvreté : le Président Jacques Bailet intervient lors d'une conférence sur l'engagement citoyen.



OCTOBRE



RÉUNION DES PRÉSIDENTS

La Fondation Avril, Entreprise Solidaire et le groupe La Poste qui a signé le 20 juillet un accord de mécénat avec la FFBA exposent leur politique RSE, lors de la réunion des Présidents des Banques Alimentaires.

FÊTE DE LA GASTRONOMIE



Quatre Banques Alimentaires organisent des animations lors la Fête de la gastronomie et la Fédération participe à un événement au siège de la FNSEA.

UN PARTENARIAT INÉDIT AVEC L'UNAPEI

Les Banques Alimentaires et l'Unapei (Union nationale des associations de parents de personnes handicapées mentales et de leurs amis) s'associent à Vannes autour d'un projet citoyen et éco-responsable : l'atelier du « Pain perdu ». Une action initiée avec la Banque Alimentaire du Morbihan.

NOVEMBRE

COLLECTE NATIONALE

Le grand rendez-vous solidaire le dernier week-end de novembre. Soirée de lancement à la FCD, Fédération du Commerce et de la Distribution en présence de Madame la Ministre Ségolène Royal.



SOUTIEN RENFORCÉ DE LA SNCF



Signature de convention de mécénat le 20 novembre avec la Fondation SNCF : déjà engagé à nos côtés à travers ses diverses entités, le groupe SNCF devient Entreprise Solidaire des Banques Alimentaires.

VISITE DES BANQUES EUROPÉENNES

La Banque Alimentaire du Calvados a reçu les Banques Alimentaires de Grèce et du Portugal pour des échanges entre pairs.



LES BANQUES ALIMENTAIRES SUR LE TERRAIN



LA LUTTE CONTRE LE GASPILLAGE ALIMENTAIRE

► Veolia a offert un « vélo mixeur » à la Banque Alimentaire de **Nancy** et sa région. Conçu à partir de matériaux récupérés localement, il permet de fabriquer des smoothies à partir de fruits trop mûrs. Un support de communication original, destiné à sensibiliser le grand public, notamment les jeunes à la lutte contre le gaspillage alimentaire.



► Depuis début 2016, le partenariat entre Sodexo et les Banques Alimentaires s'est concrétisé par la récupération de plats cuisinés dans trois sites test, à Osny, Melun et Mantes. Ces cuisines centrales travaillent pour les écoles, les hôpitaux et résidences pour personnes âgées. La Banque Alimentaire de **Paris et Île-de-France** est chargée d'organiser la distribution rapide des plats cuisinés auprès des associations.

► La Banque Alimentaire de la **Loire** a mené une action de sensibilisation en 2016 auprès du conseil municipal des enfants de La Talaudière : visite de l'entrepôt, six rencontres en mairie étayées de vidéos, jeux de rôles... Très créatifs, les « jeunes élus » ont réalisé des sets de table plastifiés sur les bons gestes contre le gaspillage alimentaire, qui ont trouvé leur place à la cantine scolaire.



► La Banque Alimentaire du **Rhône** a lancé fin juin Proxidon, une plateforme internet permettant aux commerces de proximité de faire des dons alimentaires à des associations caritatives locales. Une application anti-gaspi innovante, simple d'utilisation, associée à la géolocalisation.

► La Banque Alimentaire de l'**Ain** a organisé fin septembre sur le marché de Nantua un bar à fruits anti-gaspi aux côtés des Restos du Cœur. Le grand public était invité à déguster smoothies et compotes, concoctés sur place par des bénévoles et des bénéficiaires. Une action s'inscrivant dans le cadre de la Fête de la Gastronomie.



REDONNER UNE SECONDE VIE AUX DENRÉES ALIMENTAIRES : DES INITIATIVES DE TRANSFORMATION

► Filiale du 1^{er} groupe de transformation de viande, la Socopa a fait des dons conséquents de viande (1 à 2 tonnes par semaine) à la Banque Alimentaire du **Cher**. Ceux-ci sont transformés en plats cuisinés, qui sont distribués aux personnes précarisées, via les associations partenaires.

► Troc'confiture c'est le nom du projet anti-gaspi de l'antenne de Châlon-sur-Saône de la Banque Alimentaire de **Bourgogne** et de la Brigade des Compotes. Originalité : les confitures et compotes fabriquées à partir de fruits mûrs sont proposées aux clients des grandes surfaces, en échange d'une denrée particulière (huile, thon, farine...). Ces produits font souvent défaut dans la distribution aux personnes démunies.



© Le journal de Saône-et-Loire



► Lauréate dans le cadre d'un appel à projets du Programme National pour l'Alimentation, la Banque Alimentaire de la **Haute-Vienne** a été honorée pour son partenariat avec le lycée agricole des Vaseix, visant à transformer les surplus de pommes en compote grâce à l'aide des élèves et de la Résidence pour personnes âgées voisine du lycée. L'atelier de transformation porte désormais également sur la confection de soupes et de plats cuisinés.

► La cuisine «3 Étoiles Solidaires» de la Banque Alimentaire de l'**Isère** a fêté son 1^{er} anniversaire le 5 novembre dernier et a reçu, le prix «Solidarité» des trophées Agricola.



L'EURO 2016 DE FOOTBALL : 10 TONNES DE DENRÉES SAUVÉES



LES BANQUES ALIMENTAIRES, PARTENAIRES DE L'UEFA

Dans le cadre de l'opération Food for Foot, l'UEFA avait retenu les Banques Alimentaires pour redistribuer les invendus alimentaires de l'Euro 2016 aux plus démunis. Une première, par l'ampleur de l'opération (51 matches concernés dans 9 villes hôtes) et une réussite qui a donné lieu à de nouveaux partenariats sur des grands événements sportifs comme le Mondial de Handball 2017.

41 500 
sandwiches récupérés

+ 3 tonnes
de **boissons** (eau, sodas)
et **divers** (salades, fruits,
desserts) collectés



► Une forte mobilisation des équipes de la Banque Alimentaire des **Bouches-du-Rhône**, a permis de récupérer sur 6 matchs près de 8000 sandwiches. Le SAMU Social de Marseille, association partenaire assurait leur redistribution rapide lors des maraudes.

► La Banque Alimentaire de **Paris et d'Île-de-France** (BAPIF) était en tandem lors de l'Euro avec Le Chaînon Manquant, association qui effectue des opérations de récupération d'invendus alimentaires au Parc des Princes et à Roland-Garros. Pour la Finale, les équipes de la BAPIF et du Chaînon Manquant étaient ensemble pour «la ramasse» au Stade de France.

► Lors des 4 matchs de l'Euro 2016 à Lens, la Banque Alimentaire du **Pas-de-Calais** a noué un partenariat avec Dupont Restauration, qui avait centralisé les invendus des 23 buvettes du stade Bollaert sur un seul point de collecte.



► Dès le printemps, la Banque Alimentaire du **Rhône** a effectué des ramasses au Parc Olympique lyonnais lors des matchs de foot. Avec l'Euro 2016 et depuis, le partenariat avec Sodexo et l'Olympique Lyonnais (OL) s'est renforcé et concerne tous les événements au Parc OL, sportifs ou non. Résultat : près de 4 tonnes collectées depuis juillet en l'espace de 6 mois.



GLANAGE, CULTURE BIO ET DÉVELOPPEMENT DURABLE

► Une opération de glanage de salades a été effectuée en septembre à Saint Martin-Le-Beau dans le champ d'un agriculteur, relais local de SOLAAL. La Banque Alimentaire de **Touraine** effectue régulièrement tout au long de l'année ce type de collecte auprès de maraîchers et producteurs bio locaux. Un apport précieux de légumes frais, qui sont distribués aux plus démunis.



► Belle initiative de l'Amoma 23, combinant apprentissage de la culture maraîchère et sensibilisation des jeunes à l'entraide : des élèves du lycée agricole d'Ahun ont planté en mai des pommes de terre dans un champ de leur établissement. En septembre, ils ont partagé le produit de la récolte (12 tonnes environ) avec la Banque Alimentaire de la **Creuse**.



► Un geste pour la biodiversité a été accompli par la Banque Alimentaire de la **Somme** et l'antenne locale de la Croix Rouge. Une plantation d'arbres sur le terrain de l'entrepôt a été réalisée cet automne, et inaugurée en présence de Barbara Pompili, Secrétaire d'État à la Biodiversité.

► La Banque Alimentaire du **Nord** a créé dans son entrepôt de Santes un jardin, où poussent des herbes aromatiques (thym, basilic, camomille...). Il sert de support d'animation pour les ateliers cuisine auprès de bénéficiaires, qui repartent avec un kit d'herbes pour cuisiner.

► La Banque Alimentaire de l'**Indre** cultive ses propres légumes bio sur un terrain mis à disposition par la mairie de Châteauroux. En 2016, plus de deux tonnes de produits bio ont été récoltées et distribuées à la cinquantaine d'associations partenaires, au profit de 2 000 bénéficiaires.

ATELIERS, CONCOURS CUISINE ET REPAS POUR CRÉER DU LIEN SOCIAL



► Plusieurs Banques Alimentaires ont organisé en 2016 des concours « Le Chef, c'est vous », comme les Banques Alimentaires de l'**Hérault**, de la **Charente-Maritime** ou du **Morbihan**. Objectif : valoriser les bénéficiaires, qui participent toute l'année aux ateliers cuisine, en mettant en avant leurs talents culinaires.



► Le 9 juin, la Banque Alimentaire de **Bordeaux et de la Gironde** a fêté ses 30 ans et organisé la finale du concours « le Chef c'est vous ». Très active sur la thématique « plaisir de cuisiner, alimentation équilibrée et lien social », elle a accueilli en avril son 10 000^e participant aux ateliers cuisine et a été la première à mettre sur les routes sa cuisine mobile il y a onze ans.



► Comment manger sain et équilibré, avec un petit budget ? Comment lier alimentation et santé ? La Banque Alimentaire de la **Guadeloupe** a organisé en 2016 huit ateliers sur ces thèmes, destinés aux bénéficiaires et a fait appel pour leur animation à des intervenants (nutritionniste, conseillère en économie sociale et familiale, coach sportif). Elle a également organisé un concours « le Chef, c'est vous ».

► Comment manger sain et équilibré, avec un petit budget ? Comment lier alimentation et santé ? La Banque Alimentaire de la **Guadeloupe** a organisé en 2016 huit ateliers sur ces thèmes, destinés aux bénéficiaires et a fait appel pour leur animation à des intervenants (nutritionniste, conseillère en économie sociale et familiale, coach sportif). Elle a également organisé un concours « le Chef, c'est vous ».



► La Banque Alimentaire du **Havre** a invité début décembre 250 bénéficiaires à un repas festif orchestré par deux Chefs havrais. Une belle initiative locale de solidarité : présence et implication des bénévoles de huit associations partenaires et mise à disposition gracieuse de la salle par la ville du Havre.

► Dispensées par l'Institut Astree, les formations à l'écoute servent à améliorer l'accompagnement des bénéficiaires et sont très appréciées des associations partenaires. La Banque Alimentaire de **Martinique** a organisé en octobre une session, qui s'est clôturée par un repas convivial.



► La Banque Alimentaire du **Maine-et-Loire** a organisé trois ateliers cuisine en 2016 avec le CCAS d'Avrillé. Devant le succès de ces ateliers, le centre d'action sociale en organise désormais tous les mois, depuis septembre, leur animation étant assurée en tandem par un médiateur, des bénéficiaires, avec en renfort des jeunes embauchés en Service civique.



LES ÉVÉNEMENTS CULTURELS ET SPORTIFS SOLIDAIRES

► À l'initiative de 8 associations caritatives, dont la Banque Alimentaire de la **Mayenne**, le 1^{er} Festival « Chœurs en folie » s'est déroulé à Laval durant 3 jours en avril. Au programme, 50 concerts, 43 chorales présentes, soit près de 1 000 choristes au total. Le bénéfice de cette action a été redistribué aux différentes associations organisatrices.



► La Banque Alimentaire du **Vaucluse** a fêté le 21 mai ses 20 ans à Avignon. Une journée riche d'animations marquée par une forte implication des jeunes (chœur des 50 élèves du lycée Pasteur), un défilé de mode « esprit récup' » et la mise en scène d'un plat confectionné avec les produits de la « ramasse » par deux Grands Chefs locaux.

► La Banque Alimentaire du **Havre** et Golf Évasion Manneville ont organisé le 7 mai dernier un tournoi de golf solidaire. Pour chaque inscription (16€), 8 litres d'huile étaient donnés.

► Rendez-vous de la webculture, des vidéastes et de leur fans, la NeoCast a réuni 5 000 jeunes au Zénith de Strasbourg en 2016 et a organisé une collecte (spaghettis, céréales) : 300 Kg de denrées ont été remis à la Banque Alimentaire du **Bas-Rhin**. Cette initiative revient au youtubeur Doc Seven, qui souhaitait que ses abonnés et les visiteurs de cette manifestation puissent faire un geste solidaire.



► Une équipe de 13 runneuses de la Banque Alimentaire d'**Auvergne** a participé le 5 juin à La Clermontoise. Cette course 100% féminine et 100% caritative a rassemblé plus de 18 000 coureuses. Tous les dons ont été intégralement reversés à des associations et à des chercheurs, pour lutter contre le cancer du sein.



► Plus de 6 000 jeunes des écoles du département ont participé au Cross scolaire de Caen en novembre. Une rencontre sportive, avec un volet solidaire au profit de la Banque Alimentaire du **Calvados**.

► Un concert a été organisé à Seyssins le 30 juin par l'association « Des cimes et des notes » au profit de « 3 Étoiles Solidaires » de la Banque Alimentaire de l'**Isère**. Ce Festival a réuni des orchestres et des chorales des écoles de musique de la région, auxquels étaient associés des artistes internationaux venus d'Australie, d'Espagne et de Suisse.

► De grandes musiques de film étaient au programme d'un concert solidaire donné à Limoges le 4 novembre par l'ensemble Enigma au profit de la Banque Alimentaire de la **Haute-Vienne**. Au total, 2 500 euros ont ainsi pu être récoltés.

► La Banque Alimentaire de **Nancy** a tenu un stand lors de l'Apéro solidaire organisé en juin par la radio associative Faget, bien connue des nancéiens. Ses associations partenaires, l'ONPA (Office Nancéien pour les Personnes Âgées) et la Soupe pour les sans-abris, y participaient également.



► La Fête de la Gastronomie coïncidant avec le lancement de la Foire internationale de Marseille, la Banque Alimentaire des **Bouches-du-Rhône** a organisé une animation culinaire spécialement dédiée, pour le plus grand plaisir des visiteurs. Un festival de saveurs du Sud, avec 3 menus différents composés de plats provençaux et méditerranéens durant les 3 jours.



► La Banque Alimentaire de **Dordogne** a organisé en juin une soirée caritative à la Guinguette du Jardin Pêcheur, qui a permis de récolter 4 000 euros. Plus de 170 convives ont participé à ce dîner avec des chansons d'Édith Piaf en accompagnement musical.



► La Banque Alimentaire de **Rouen** a renouvelé fin mai sa journée de solidarité au Parc animalier et botanique de Clères. Une opération, montée avec le soutien du conseil départemental, à laquelle ont participé plus de 400 bénéficiaires soutenus par 27 associations partenaires. Au programme : visite du Parc et de nombreuses animations (cours d'art floral, musique danse country, atelier maquillage pour les enfants).



LA SOLIDARITÉ

LES ENTREPRISES



► Les quatre premiers camions loués à **Petit Forestier** ont été réceptionnés fin octobre par la Banque Alimentaire de l'**Hérault**, dont l'antenne de Béziers a été largement financée par ce nouveau mécène. Partenaire très engagé, cette nouvelle Entreprise Solidaire des Banques Alimentaires en 2016 a mis à disposition de l'ensemble du réseau 40 camions pour le ramassage des dons lors de la Collecte Nationale.

► Les chambres froides sont indispensables pour satisfaire les impératifs d'Hygiène et Sécurité des aliments. La Banque Alimentaire du **Nord** en a fait l'acquisition d'une nouvelle, grâce au soutien d'**Unilever** qui a également participé financièrement à la création de l'antenne de Dôle de la Banque Alimentaire du **Jura**.



► Le **groupe Barilla** a parrainé en mai l'exploit d'Ivana di Martino, qui a parcouru 940km de Milan à Bruxelles pour alerter l'opinion et les politiques sur la pauvreté des enfants. Les Banques Alimentaires du **Haut-Rhin**, des **Vosges** et de **Nancy** et sa région ont mobilisé leurs bénévoles pour soutenir ce défi sportif et solidaire.

► Partenaire de la Banque Alimentaire du **Havre** depuis plusieurs années, le **Cirque Medrano** fait bénéficier les enfants des familles démunies de prix d'entrée très réduits. L'agence Arena Production, qui gère les réservations du cirque dans toute la France a décidé d'étendre pour l'année 2016 ces tarifs très avantageux, à l'ensemble des Banques Alimentaires.

► La **SNCF** a fait don d'une camionnette à la Banque Alimentaire de **Touraine** et a signé une convention pour la mise à disposition ponctuelle d'un entrepôt de 900m², lui permettant de faciliter le stockage et le tri des denrées issues de la Collecte. Un bel exemple de soutien d'un groupe qui a rejoint les Entreprises Solidaires des Banques Alimentaires en 2016.



► **McCain** a organisé un « Patathon » au profit des Banques Alimentaires en octobre à Ramecourt. Cette opération de glanage festive et solidaire a été un succès : plus de 200 participants ont ramassé des pommes de terre sur un champ dans une ambiance familiale.



► La remise des clés d'un camion frigorifique a donné lieu à une fête qui a réuni fin décembre plus de 120 personnes à la Banque Alimentaire de **Savoie**. Une acquisition financée avec le soutien de la **Fondation Carrefour**, la **Caisse d'Épargne**, du **conseil départemental de Savoie** et du **garage Vasseur**.



► Sur chaque billet vendu lors du match à domicile Nice-Lorient, le **club de foot l'OGC Nice** a offert 1€ à la Banque Alimentaire des **Alpes Maritimes**. Cette opération a permis de récolter 8100€ et s'inscrit dans le cadre d'un programme d'actions solidaires mené depuis 2013 par l'OGC et la **ville de Nice**.

► À l'occasion de l'ouverture d'un magasin à Bordeaux, des équipes de jeunes salariés d'**Uniqlo** sont venus sur la base du volontariat prêter main forte à l'automne à la Banque Alimentaire de **Bordeaux**. Une belle initiative de l'enseigne, qui s'inscrit dans le cadre d'une politique active RSE.



► Édition 2016 réussie des Foulées 18, course solidaire organisée en novembre par la Brigade des sapeurs-pompiers de Paris et **GRDF Île-de-France** : une forte participation, avec des pompiers venus de tout l'Hexagone mais aussi d'Italie ou de Pologne et une marraine de choix, la sprinteuse Christine Arron. Chacun des dossards donnait lieu au don d'un repas et au final un chèque de 1 500 euros a été remis par GRDF à la **Fédération Française des Banques Alimentaires**.





LE MONDE AGRICOLE, DE LA CHASSE ET DE LA MER

► En 2016, la Banque Alimentaire de la **Haute-Vienne** a reçu gracieusement 15 tonnes de pommes de terre, qui ont été redistribuées aux bénéficiaires. Ces dons s'inscrivent dans le cadre d'une démarche d'agriculture durable et solidaire «De la terre à l'assiette», fruit du partenariat entre **Cendrecor**, GIEE d'agriculteurs récompensé lors du SIA (lauréat des Trophées Agro-écologie) et **l'antenne locale du Mérite Agricole**.

► Succès au rendez-vous pour l'opération de produit partage montée en 2016 par le groupement de producteurs «**l'Œuf de nos Villages**». Le principe : pour chaque plateau de 20 œufs vendu, 2 œufs étaient offerts aux Banques Alimentaires. Cette opération a été largement soutenue par les distributeurs (Leclerc, Intermarché, Auchan, Carrefour, Géant Casino et Cora).



► Créé par l'association **Eco-Mer**, l'événement «**Les Yachts du Cœur**» est devenu un symbole de la solidarité du monde de la mer en faveur des plus défavorisés. Deux fois par an sur le vieux port de Cannes, il mobilise des acteurs tels la SNCM (les Sauveteurs en mer), la Chambre de Commerce et d'Industrie, la capitainerie, sans oublier tous les généreux plaisanciers. Depuis 2010, environ 20 tonnes de denrées alimentaires ont été ainsi offertes à la Banque Alimentaire des **Alpes-Maritimes**.

► La FNSEA soutient les Banques Alimentaires depuis 2011, sur le terrain au travers des FDSEA et renforce les liens avec SOLAAL.



► Onze organisations de producteurs d'œufs regroupées au sein du syndicat professionnel **UGPVB** (Union des Groupements de Producteurs de Viande de Bretagne section œufs) ont fait un don de plus de 100000 œufs aux dix Banques Alimentaires de l'Ouest.

► Grâce à la générosité de 1200 producteurs de lait, les Banques Alimentaires ont récupéré près de 4,7 millions de tonnes de litres de lait. Ceux-ci ont été transformés en beurre (frais ou congelé), lait UHT ou gruyère. C'est **ABANOR**, l'association des Banques Alimentaires de **Normandie** qui gère les dons de lait et leur répartition.

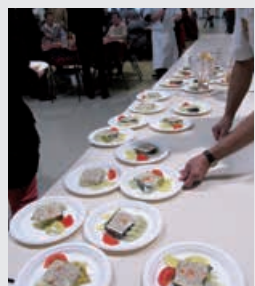


► La Banque Alimentaire **Ardèche-Drôme** a reçu 240 faisans «prêts à cuisiner» dans le cadre de l'opération les **Chasseurs ont du Cœur**. Au total, grâce à la générosité d'InterProchasse, ce sont 5000 faisans qui ont été offerts aux Banques Alimentaires, permettant d'offrir des repas de fêtes aux bénéficiaires. Seize villes participaient à l'opération soit deux de plus qu'en 2015.

► Des ventes aux enchères de grands crus se sont déroulées en fin d'année à Bordeaux et à Avignon au profit de la Banque Alimentaire de **Bordeaux** et celle du **Vaucluse**. Les vins ont été généreusement donnés par les **Châteaux de Bordeaux**, les vignerons des Côtes-du-Rhône et les Interprofessions (**Inter-Rhône**).

LES RESTAURATEURS ET LES ARTISANS-COMMERÇANTS

► Belle initiative généreuse de la Région Normandie menée en partenariat avec l'**UMIH (Union des métiers et de des industries de l'hôtellerie)** : les Banques Alimentaire de l'**Orne**, de la **Manche** et du **Calvados** ont organisé le 7 décembre des repas de solidarité, avec aux fourneaux des Chefs renommés, épaulés par des élèves en lycée professionnel, chaque repas comptant entre 100 et 200 convives (bénéficiaires et bénévoles d'associations).



► Sept Chefs de renom ont formé une brigade unique et éphémère pour servir un festin caritatif le 30 mai à Chambéry dans l'entrepôt de la Banque Alimentaire de **Savoie**. Une belle initiative du restaurateur étoilé **Julien Machet**, baptisée «**Chefs de cœur**», qui pour sa 5^e édition a permis de collecter plus de 24000€.



► Lors de la Fête de la gastronomie, le fromager affineur nancéien, les **Frères Marchand** a concocté le plus grand plateau de fromages du monde (730 variétés de monde entier, exposés sur 85 m de linéaire). Cet exploit comportait un volet solidaire : une partie des fromages exposés, environ une tonne, a été offert à la Banque Alimentaire de **Nancy**.



LA COLLECTE NATIONALE

► Plusieurs membres du gouvernement, **Ségolène Neuville**, **Martine Pinville** ou encore **Estelle Grelier** ont participé à la Collecte Nationale sur le terrain avec les Banques Alimentaires des **Pyénées-Orientales**, de la **Charente** ou encore de **Rouen**.



► GRDF a créé une page spéciale Facebook lors de la Collecte. Le principe : tout « like » ou « partage » de la page donnait lieu à des dons de denrées par l'entreprise. 15 tonnes de denrées ont ainsi été offertes par GRDF, destinées à être redistribuées aux plus démunis.

► Ensemble, on est plus fort : mobilisation à la Banque Alimentaire de **Guadeloupe** des bénévoles des Clubs services, regroupés au sein d'un comité de liaison, le **Clics**. Et une première : un parrain pour la Collecte, l'artiste humaniste Rony Théophile.



► Belle chaîne de solidarité à la Banque Alimentaire de la **Loire** : 2500 bénévoles mobilisés, associations partenaires, jeunes, Clubs services (notamment le Rotary) et des entreprises (GRDF, CNR, Casino, IFCO, ASSE Cœur vert...).



► La générosité n'a pas d'âge. Remarquable mobilisation de tout le groupe scolaire « Saint Joseph » de Dijon qui a battu des records de Collecte : 1 610 Kg ! La chaîne de solidarité autour de la Banque Alimentaire de **Bourgogne** comprend aussi les Clubs Services et depuis peu des Ehpad.



► Plus de 1000 bénévoles mobilisés à la Banque Alimentaire des **Alpes-Maritimes**, dont près de 150 jeunes, lycéens et étudiants. Cette année encore, GRDF a apporté son soutien financier. Vitrine de ce partenariat : le tramway de Nice aux couleurs de la Banque Alimentaire.



► Les camions habillés de la campagne pour recruter de futurs bénévoles étaient de service le dernier week-end de novembre à la Banque Alimentaire du **Cher**. 2016 est un excellent cru, l'une des meilleures collectes depuis dix ans. Un beau succès qui récompense l'engagement de tous les bénévoles du département mobilisés.

► Lors de la Collecte, la Banque Alimentaire de l'**Ain** a invité les clients d'un supermarché à participer à la confection d'une soupe solidaire. Une action menée avec la Croix Rouge d'Oyonnax.

► Près de 1300 bénévoles se sont mobilisés lors de la Collecte pour la Banque Alimentaire de **Nancy**. Avec une forte implication des Clubs services, comme par exemple le Rotary.



► Écoliers, collégiens, lycéens se sont mobilisés à la Banque Alimentaire du **Nord** pour la Collecte tout comme les jeunes de l'association Benenova. À Mouvaux, élus, bénévoles et jeunes ont sillonné la commune et fait du « porte à porte » pour récolter des denrées.





► Forte mobilisation des bénévoles de la Banque Alimentaire de **Paris et d'Île-de-France**, qui a bénéficié de renfort. Deux exemples de ces soutiens : l'équipe dynamique de Media-performances a fait la Collecte à Vélizy tandis que des agents du Centre d'action sociale (CASVP) ont travaillé le samedi à Paris pour aider au tri.

► Initiative originale de la Banque Alimentaire de l'**Eure**, qui a lancé un appel à bénévoles sur ces flyers distribués en magasin lors de la Collecte. Elle est aussi à l'origine des totems, très utilisés pour marquer la présence des Banques Alimentaires lors de manifestations et en rappeler leur mission.

► Après la Collecte, vient l'heure du tri : salariés, bénévoles de la Banque Alimentaire du **Bas-Rhin** soutenus par des jeunes en service civique, des groupes de collégiens ou encore le personnel de Lilly France se sont relayés début décembre pour trier les 320 tonnes de denrées collectées.



► Et si vous donniez des produits, fabriqués localement ? Belle initiative de partenariat entre l'association « Produit en Bretagne » avec les Banques Alimentaires de **Rennes**, de **Saint Malo**, du **Finistère**, du **Morbihan** et des **Côtes d'Armor** et de **Loire-Atlantique**. Une sélection de 11 produits était mise en avant lors de la Collecte dans plus de 200 grandes surfaces. Les 9 entreprises adhérentes de l'association participant à l'opération ont par ailleurs abondé l'effort de générosité des clients en magasin par des dons de denrées.



► Succès de la Collecte à la Banque Alimentaire de la **Marne** : 2 000 bénévoles mobilisés, une hausse de 5% des denrées collectées dans 70 magasins, qui profiteront aux 2 200 bénéficiaires de l'aide alimentaire du département.

► Bilan de la Collecte de La Banque Alimentaire du **Tarn** : 74 tonnes de produits alimentaires récupérés. Mention spéciale pour Dourgne et ses environs, qui enregistre une progression de 20% avec une forte implication de l'association Saint Vincent de Paul.



► Performance artistique et solidaire des étudiants de Sup de Com qui ont réalisé une installation de 30 mètres de cagettes à la Banque Alimentaire de **Bordeaux**. Forte mobilisation des bénévoles pour la Collecte, avec notamment, l'équipe de basket de Bordeaux des JSA et des salariés de Suez venus en renfort pour le tri.



► Belle mobilisation collective des bénévoles et partenaires à la Banque Alimentaire du **Rhône** et un Parrain pour la 30^e Collecte, le chef étoilé, Christian Têtedoie qui a animé des ateliers cuisine.



LES MÉDIAS MOBILISÉS

La Collecte 2016 a été largement couverte par les médias. Parmi les faits marquants : une interview du **Président Jacques Baillet** dans le Monde, des reportages radios (dont France Info et France Inter) et surtout, comme chaque année, un très fort relais des médias en région avec, une excellente couverture de France Bleu, France 3 et de France Ô.

120 passages TV 

1 000 reportages radio 



2 600 articles de presse écrite



INNOVATION : LES ATELIERS DE TRANSFORMATION



**ALLER PLUS LOIN
DANS LA LUTTE CONTRE
LE GASPILLAGE**



**Allonger la
durée de vie**
des produits
récupérés

**Apporter plus
de variété
et de diversité**
aux bénéficiaires



Développer
et faciliter le

prêt-à-manger



L'innovation, un élément clé du rapport d'orientation

En choisissant de mettre l'innovation dans son dernier rapport d'orientations 2016-2017, le réseau des Banques Alimentaires affirme son intention d'investir dans des projets innovants répondant aux enjeux de lutte contre le gaspillage. La transformation de produits fait partie de ces initiatives qui révolutionnent l'expression du projet associatif et l'organisation d'une équipe de bénévoles.

Des produits très demandés

La diversité et la qualité des denrées distribuées restent une priorité et les produits transformés par les Banques Alimentaires répondent à un réel besoin. Les plats préparés rencontrent à ce titre un grand succès : les conditionnements sont adaptés et les recettes variées sont très appréciées. Si l'utilisation de la viande à date courte reste une préoccupation majeure, d'autres produits transformés permettent d'écouler des fruits et légumes non distribuables : soupes, jus, confitures, pâtes de fruit, coulis...

Le rôle primordial des mécènes

À ce jour, une dizaine de Banques Alimentaires se sont lancées dans le processus de transformation. De nouveaux projets sont à l'étude mais les contraintes administratives pour aménager un atelier ou un laboratoire de transformation sont souvent très importantes et les investissements coûteux. Si les Banques Alimentaires savent convaincre leurs interlocuteurs politiques et les collectivités locales, elles ont également besoin du soutien du secteur privé pour mener à bien leurs projets. Mécénat de compétences, dons de matériel, participation aux frais de fonctionnement, etc, les entreprises du secteur alimentaire ont assurément un rôle à jouer dans cette économie circulaire solidaire initiée par les Banques Alimentaires.



La transformation, vecteur de lien social et d'insertion

En renfort des équipes bénévoles, ces projets de transformation permettent selon les cas, soit d'inclure ou de former des jeunes d'établissements de formation (CFA, lycées, etc.), soit de permettre des embauches de chefs cuisiniers ou d'apprentis en contrats aidés.

Une initiative remarquable : **l'Atelier « pain perdu »** qui transforme en alimentation animale le pain de la Banque Alimentaire du Morbihan avec l'aide de l'Unapei et du Club Entreprises du pays de Vannes. Ce projet a 3 objectifs : lutter contre le gaspillage, lutter contre l'exclusion des personnes en situation de handicap mental par l'intégration par le travail et développer une activité environnementale durable en économisant les ressources naturelles. Avec ce projet, ce sont à date 900 tonnes de pain/viennoiseries, sauvées du gaspillage et 10 emplois créés de personnes en situation de handicap.

ZOOM SUR : 6 PROJETS DANS LE RÉSEAU



Banque Alimentaire du Finistère / Antenne de Brest

Les fruits et légumes d'été, notamment fraises, abricots et tomates, sont triés et surgelés pour être transformés par un atelier externe en confiture ou en sauce.



Banque Alimentaire du Cher

Des recettes de confitures créatives et gourmandes toute l'année avec tous les produits de saison issus de la ramasse et depuis 2015, des plats préparés.



Banque Alimentaire de l'Aude

Transformation des fruits de saison (beaucoup de pommes et de pêches en 2016) en confitures, compotes et jus. Résultats : 4 tonnes de conserves et 2000 litres de jus !



Banque Alimentaire de l'Isère

Le défi quotidien de « 3 Étoiles Solidaires » et de son chef, Emmanuel Binder : transformer chaque jour 150 Kg de viande en 800 portions de plats cuisinés variés.



Banque Alimentaire de Paris Île-de-France

Des viandes et légumes issus de la ramasse, notamment de chez Métro, sont transformés en plats cuisinés avec l'aide de jeunes en insertion issus des équipes du traiteur solidaire « La Table de Cana ».



Banque Alimentaire de la Haute Vienne

Transformation de fruits et légumes en soupes et confitures, mais aussi conditionnement en sachets de légumes congelés et plats cuisinés.

3 Étoiles Solidaires en chiffres



35 Bénévoles
de la Banque
Alimentaire de l'Isère



10 jeunes
de quatre écoles
hôtelières

26 tonnes
de viande 
promises au rebut cuisinées en
17 mois

12 à 15 
recettes de plats cuisinés
différentes chaque jour, selon
les arrivages de viande

Soit l'équivalent de

+150 000 repas préparés
redistribués aux associations partenaires depuis son lancement

LES BANQUES ALIMENTAIRES, **ACTEUR MAJEUR** DE L'AIDE

1 personne
sur **2**

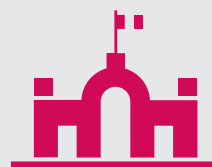
recevant une aide alimentaire en France
bénéficie de denrées collectées par les
Banques Alimentaires.



Les Banques Alimentaires, grâce aux denrées collectées, ont permis d'aider une personne démunie sur 2, bénéficiant de l'aide alimentaire, soit l'équivalent de 2 millions de personnes sur les 4 millions de bénéficiaires de l'aide alimentaire en France.

FEAD  

Le Fonds Européen d'Aide aux plus Démunis (FEAD) a attribué aux Banques Alimentaires au titre de la dotation 2016, 24 563 tonnes de denrées alimentaires. Les programmes d'aide du FEAD sont financés à 15% par les États eux mêmes, tandis que les 85% restant sont pris en charge par l'Union Européenne.



LES INSTITUTIONNELS

UNION EUROPÉENNE

La France bénéficie de crédits européens (FEAD), pour lutter contre la pauvreté. Les denrées achetées par la France grâce à ce fonds sont réparties entre les 4 principales associations d'aide alimentaire.

ÉTAT

Avec le ministère de l'Agriculture et le ministère des Affaires sociales et de la Santé, les Banques Alimentaires élaborent une politique efficace d'aide alimentaire et bénéficient d'un soutien financier public.

COLLECTIVITÉS TERRITORIALES

Les Banques Alimentaires contribuent aux côtés des collectivités locales à la mise en œuvre des dispositifs d'aide alimentaire.

ASSOCIATIONS & CCAS



5 400 ASSOCIATIONS & CCAS

Les Banques Alimentaires ont redistribué 106 000 tonnes de denrées aux associations et CCAS partenaires en 2016.



ALIMENTAIRE



LES ACTEURS DE LA CHAÎNE ALIMENTAIRE

PRODUCTEURS AGRICOLES ET INDUSTRIELS

Agriculteurs, coopératives agricoles et industriels de l'agroalimentaire approvisionnent régulièrement les Banques Alimentaires par des dons de denrées.



DISTRIBUTEURS : GMS ET GROSSISTES

Les Grandes et Moyennes Surfaces (GMS) sont au quotidien des donateurs de denrées importants. Les Banques Alimentaires valorisent des invendus alimentaires encore consommables. Les grossistes distributeurs sont également leurs partenaires.



LA COLLECTE NATIONALE

La **Collecte Nationale** fait appel à la générosité du grand public le dernier week-end de novembre. Les clients des magasins donnent des produits secs aux Banques Alimentaires.



Banques Alimentaires

L'équivalent de

212 millions de repas distribués aux personnes en situation de pauvreté, grâce aux denrées collectées par les Banques Alimentaires.



NOTRE ORGANISATION

LE MAILLAGE TERRITORIAL

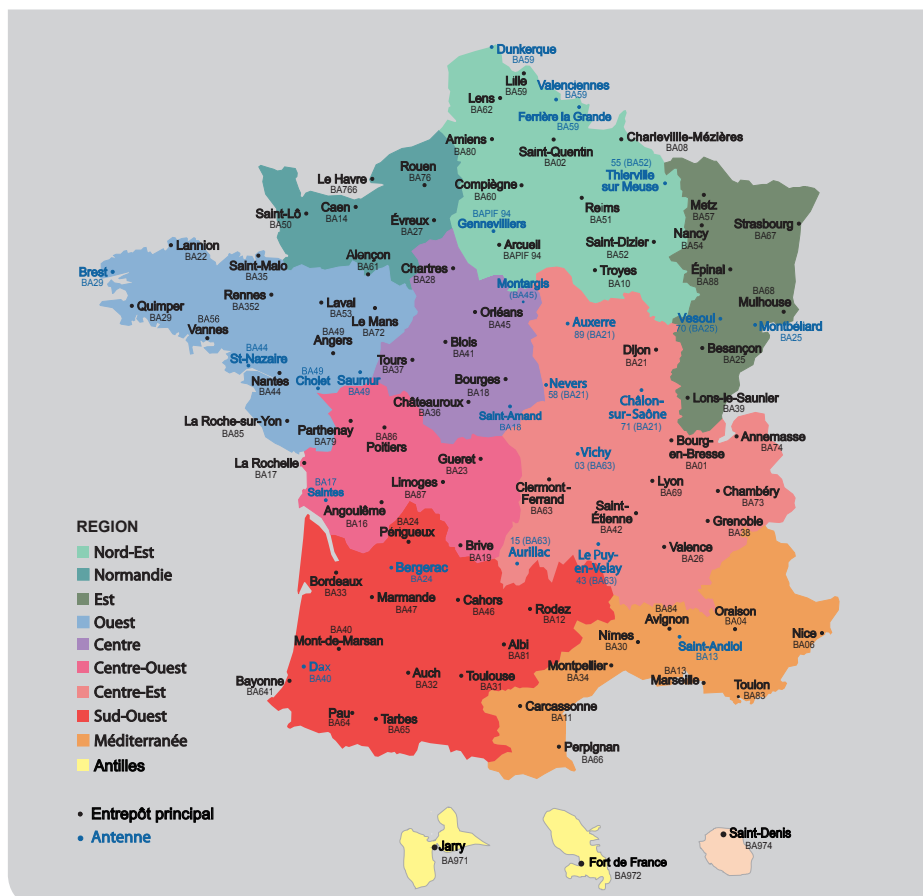
Grâce à un maillage qui couvre tout le territoire, le réseau des 79 Banques Alimentaires est un interlocuteur privilégié des partenaires locaux (acteurs économiques, collectivités locales, associations...) : les Banques Alimentaires et leurs partenaires ont une solide connaissance des besoins d'un territoire, qu'il soit rural ou urbain.

Elles agissent également pour créer de véritables dynamiques territoriales au service de plus de justice sociale grâce à des solutions innovantes adaptées aux enjeux locaux. Par exemple, des épiceries itinérantes, des études des zones de précarité...

79
Banques Alimentaires

23
Antennes

10
Régions





UN NOUVEAU CADRE TERRITORIAL EN 2016

Le cadre territorial a évolué : en 2016, la réforme territoriale (loi NOTRe) est arrivée à son terme avec le renforcement des intercommunalités, la création de 13 nouvelles régions au 1^{er} janvier 2016, la clarification des compétences entre les différents échelons territoriaux...

Cette réforme a des incidences sur les acteurs de terrain que sont les Banques Alimentaires, avec 79 Banques Alimentaires et 23 antennes sur l'ensemble du territoire. Par exemple, le département est conforté dans ses missions de solidarité quand la région a en charge la formation et l'insertion professionnelle des jeunes. Pour les communes de moins de 1500 habitants, le CCAS devient facultatif. Ces communes peuvent donc le dissoudre et soit exercer directement les attributions du CCAS, soit en transférer tout ou partie au CIAS (Centre Intercommunal d'Action Sociale).



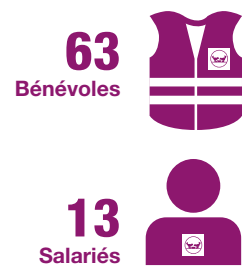
LE RÔLE DE LA FÉDÉRATION FRANÇAISE DES BANQUES ALIMENTAIRES (FFBA)

La Fédération Française des Banques Alimentaires a un rôle d'impulsion stratégique et de coordination des actions des Banques Alimentaires. Elle a pour mission d'animer, de soutenir et d'accompagner le réseau, en finançant des projets, en organisant des formations pour développer les compétences, en le conseillant sur les actions à mener ou en lui faisant bénéficier de dons de denrées.

Elle est dirigée par un Président bénévole, membre élu du conseil d'administration. Celui-ci est composé en majorité de Présidents des Banques Alimentaires, élus en assemblée générale, et d'associations fondatrices ou élues. Chaque année, le conseil d'administration élabore un rapport d'orientation, qui définit les objectifs et le cadre dans lequel s'inscrit l'action du réseau pour l'année à venir, et fait l'objet d'un vote lors de l'assemblée générale.

La Fédération représente également les Banques Alimentaires auprès des pouvoirs publics, des partenaires et des médias nationaux.

Enfin, chaque année, sont organisées de très nombreuses réunions au niveau national, régional, et par métier : prospecteurs, répartiteurs, chargés du partenariat associatif, responsables hygiène et sécurité, communication. Les Présidents des Banques Alimentaires se réunissent également deux fois par an. Ces rencontres constituent des lieux d'échanges, d'idées, de partage d'expériences, pour développer la coopération entre les Banques Alimentaires, l'équité et renforcer l'efficacité de leur action sur le terrain.



LA FFBA, UNE ÉQUIPE DÉDIÉE POUR ACCOMPAGNER ET SOUTENIR LE RÉSEAU



DES HOMMES ET DES FEMMES ENGAGÉS



“ Être à l'écoute des bénévoles, les motiver et les fidéliser, constitue pour nous une priorité. ”

Denis Peronnet, Responsable des Ressources Humaines à la FFBA

LES BÉNÉVOLES, UNE CONTRIBUTION ESSENTIELLE

Participer à distribuer l'équivalent de 212 millions de repas par an pour soutenir 2 millions de personnes en difficulté, c'est l'exploit rendu possible grâce aux équipes des Banques Alimentaires.

La contribution des bénévoles est vitale pour notre réseau, puisqu'ils représentent plus de 90% de l'effectif avec 6070 bénévoles permanents et près de 130000 personnes mobilisées lors de la Collecte Nationale, le dernier week-end de novembre.

Outre leur temps, ils apportent leur expérience, leurs idées, leurs qualités humaines, pour assurer le fonctionnement au quotidien de chacune des 79 Banques Alimentaires et 23 antennes, dans lesquelles ils tiennent des postes clés. La volonté de se sentir utile, la conviction de servir une cause juste, l'épanouissement personnel sont leurs principales motivations. Pour certains, le bénévolat offre aussi l'opportunité de rester actif et de compléter un parcours professionnel, avant de retrouver un emploi. Leur collaboration avec les salariés constitue une mutualisation des compétences, qui fait vivre et enrichit notre projet associatif.

En 2016, une vaste campagne de recrutement, relayée par des actions locales portant sur près de 1 000 postes à pourvoir, a été lancée à partir du mois de septembre, utilisant divers canaux (salons professionnels, Internet) pour mobiliser les futurs bénévoles.

6070
Bénévoles



497
Salariés





LE MÉCÉNAT DE COMPÉTENCES : UNE RESSOURCE CLÉ

Pour faire face à leurs besoins en recrutement importants, les Banques Alimentaires font appel au mécénat de compétences. Il s'agit d'une mise à disposition ponctuelle et gracieuse de salariés par une entreprise partenaire. Des salariés détachés d'Orange ou du groupe La Poste effectuent par exemple des missions sur différents postes au sein du réseau, partageant leur savoir-faire et s'engageant dans une action solidaire. Ces dispositifs contribuent à professionnaliser plus encore les Banques Alimentaires et peut constituer un moyen de recruter de futurs bénévoles.

CONTRIBUER À LA COHÉSION SOCIALE

Le chômage peut être un facteur déterminant pour faire basculer certaines personnes dans la précarité. Pour les personnes connaissant une longue période d'inactivité, la difficulté de construire un projet professionnel se conjugue souvent à une perte de confiance en soi. Les Banques Alimentaires jouent un rôle actif pour lutter contre cette forme d'exclusion en favorisant la réinsertion sociale par l'emploi. Plus de la moitié des salariés sont en contrats aidés et cinq Banques Alimentaires sont agréées chantiers d'insertion : celles du Bas-Rhin, de

256
Salariés en contrat
aidé (dont 67 en
chantier d'insertion)

“ La finalité des Banques Alimentaires est de restaurer l'homme. Nous avons fait le choix de permettre à ces personnes en TIG de retrouver confiance en elles et en l'autre. ”

Pierre Willefert, Directeur de la Banque Alimentaire du Nord

l'Auvergne, de la Loire Atlantique, de la Charente et de Toulouse. Avec une vision large de leur mission d'inclusion sociale, les Banques Alimentaires accueillent également des personnes condamnées à des Travaux d'Intérêt Général (195 personnes en TIG en 2016 au sein de 32 Banques Alimentaires), en liaison avec le ministère de la Justice.

SENSIBILISER LES JEUNES : UNE ACTION CITOYENNE

Chaque année, les Banques Alimentaires sensibilisent les jeunes à l'action citoyenne en accomplissant un véritable travail pédagogique de l'école primaire jusqu'au lycée, à partir de rencontres animées par des bénévoles.

Les Banques Alimentaires intègrent chaque année des jeunes de 16 à 25 ans en Service Civique, leur offrant ainsi souvent une première expérience professionnelle : prise en charge d'une Collecte dans un magasin, stages sur des missions très diversifiées dans les Banques Alimentaires. En 2016, ce sont 27 Banques Alimentaires qui ont intégré des jeunes en Service Civique.



Agréées par
le ministère
de l'Éducation
Nationale
Les Banques
Alimentaires sont
reconnues comme
association éducative

71 **S**
Jeunes en Service
Civique en 2016



AU SERVICE D'UNE ÉCONOMIE CIRCULAIRE SOLIDAIRE

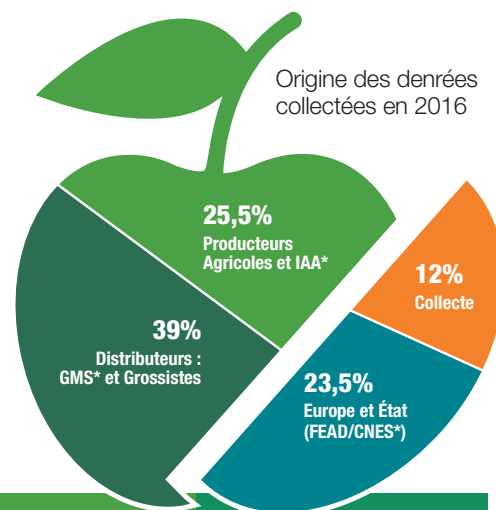
Au service de leur mission fondatrice, la lutte contre la précarité alimentaire, les Banques Alimentaires collectent, stockent et distribuent gratuitement les denrées alimentaires, auprès de différentes sources d'approvisionnement :

- en luttant chaque jour par la ramasse contre le gaspillage alimentaire,
- en organisant une Collecte Nationale et des collectes de printemps,
- en distribuant chaque jour à ses 5400 associations et CCAS partenaires.

L'ORIGINE DES DENRÉES COLLECTÉES

La lutte contre le gaspillage alimentaire est une valeur fondatrice des Banques Alimentaires.

Les ressources proviennent de dons de denrées de l'ensemble des acteurs de la chaîne alimentaire et d'aides apportées par l'Europe (FEAD) et par l'État avec le Crédit National des Épicerie Solitaires (CNES). Une grande partie des denrées collectées est sauvée de la destruction et valorisée par notre réseau, pour être redistribuée aux personnes en situation de précarité. Avec leurs entreprises donatrices et partenaires, les associations et CCAS qu'elles desservent, les Banques Alimentaires ont créé tout un écosystème de lutte contre le gaspillage alimentaire.



En 2016, les Banques Alimentaires ont collecté

106 000 tonnes de denrées

64,5% des denrées collectées par les Banques Alimentaires en 2016 ont été sauvées du gaspillage, pour être redistribuées aux plus démunis (62% en 2015)

* IAA : Industries Agroalimentaires ; GMS : Grandes et Moyennes Surfaces ; FEAD : Fonds Européen d'Aide aux plus Démunis ; CNES : Crédit National des Épicerie Sociales.

“ Un de nos axes majeurs est de collecter davantage de protéines et de fruits et légumes, pour offrir une alimentation équilibrée aux personnes démunies. ”

Dominique Lambert, Responsable du service Ressources Alimentaires à la FFBA



LA LUTTE CONTRE LE GASPILLAGE ALIMENTAIRE

C'est l'ADN des Banques Alimentaires depuis leur création en 1984 : sauver des denrées qui auraient été sinon gaspillées pour les redistribuer aux personnes démunies. En 2016, ce sont près de 68 000 tonnes de denrées (sur les 106 000 tonnes récoltées gratuitement) qui ont été sauvées de la destruction par les Banques Alimentaires.

Chaque matin, la ramasse, c'est-à-dire la récupération de produits frais retirés des rayons et propres à la consommation, auprès des magasins est faite par les bénévoles. Véritable défi humain et logistique, le réseau des Banques Alimentaires a bénéficié d'une subvention exceptionnelle de 450 000 euros versée par l'Ademe (Agence de l'environnement et de la maîtrise de l'énergie) pour financer ses besoins logistiques.

En 2016, le volume des denrées ramassées a augmenté de 8% et le nombre de magasins qui donnent ces denrées a augmenté de 12%.

“ La loi Garot a permis d'apporter un cadre légal et de généraliser le don alimentaire, via la convention de don. ”

Jacques Bailet, Président de la Fédération Française des Banques Alimentaires

LE 11 FÉVRIER 2016, LA LOI GAROT EST ENTRÉE EN VIGUEUR

Cette loi relative à la lutte contre le gaspillage alimentaire prévoit :

- > Une hiérarchie des actions à mettre en place par chaque acteur de la chaîne alimentaire : prévention du gaspillage, à défaut utilisation des invendus pour la consommation humaine, pour l'alimentation animale, puis à des fins de compost pour l'agriculture ou de valorisation énergétique.
- > L'interdiction pour les grandes surfaces de jeter de la nourriture consommable (invendus) et de détruire volontairement de la nourriture consommable.
- > L'obligation pour ces mêmes magasins de signer une convention de don avec une association de solidarité.
- > La possibilité, pour les industriels, de donner les produits sous marque de distributeur propres à la consommation qui leur sont retournés par les magasins pour diverses raisons.
- > L'intégration de la lutte contre le gaspillage alimentaire dans l'éducation à l'alimentation durant le parcours scolaire.
- > La possibilité de valoriser les actions de lutte contre le gaspillage alimentaire dans le cadre de la responsabilité sociale et environnementale des entreprises.



© Xavier Remonpin/Mia.agri.fr

Le réseau des Banques Alimentaires a été auditionné lors de l'élaboration de la loi et a participé sous l'égide des ministères compétents, à l'écriture de la convention type de don entre associations de solidarité et grandes et moyennes surfaces prévue par le décret d'application de la loi. Elles sont également membres du comité de suivi de l'application de la loi.



LE DÉFI QUOTIDIEN DE LA RAMASSE



Arrivée des camions de la Banque Alimentaire dans le supermarché avant les heures d'ouverture...



...pour collecter les produits ôtés des rayons mais propres à la consommation.



Arrivée à la Banque Alimentaire, tri et stockage des produits...



... les produits frais en chambre froide et les fruits et légumes dans l'entrepôt.



Répartition équitable des produits...



...et préparation des palettes pour les associations.



Distribution des produits alimentaires aux associations...



...surveillance des températures, enregistrement des flux.



Vérification de l'enregistrement de tous les mouvements de denrées...



...puis préparation des commandes du lendemain.



Nettoyage des locaux...



...et des camions.





LES SOURCES D'APPROVISIONNEMENT

En plus des produits issus de la lutte contre le gaspillage alimentaire, les ressources proviennent de dons de denrées de l'ensemble des acteurs de la chaîne alimentaire.

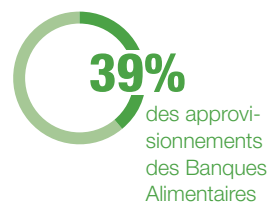
Les Banques Alimentaires disposent d'équipes de prospecteurs pour trouver des ressources locales et décliner les conventions nationales signées entre la Fédération des Banques Alimentaires et les donateurs. Plusieurs tendances ont marqué l'activité prospection en 2016 :

- **Des opérations solidaires** : L'Œuf de nos Villages, Intermarché-Netto, Unilever. Par exemple, avec l'opération solidaire « L'Œuf de nos Villages », deux œufs sont donnés aux Banques Alimentaires pour l'achat d'un plateau de vingt œufs.
- **Les dons de la vente en ligne** : cette forme de dons permet de récupérer des produits à date courte de la part des opérateurs de vente en ligne, comme Ooshop.
- **L'implication de nouveaux acteurs** comme Métro ou Grand-Frais qui donnent aux Banques Alimentaires des produits frais avec des dates de consommation plus longues.

Les distributeurs : GMS et grossistes

39% des approvisionnements des Banques Alimentaires sont liés aux ramasses quotidiennes dans l'ensemble des opérateurs des filières de la distribution alimentaire en Grandes et Moyennes Surfaces. Plateformes, cash & carry, surfaces de ventes destinées au grand public ont permis de distribuer 84 millions de repas supplémentaires. Ces filières permettent de collecter au quotidien des produits frais, proches de leurs DLC (Date Limite de Consommation) et des fruits et légumes ; elles offrent aussi des produits présentant des défauts mineurs (erreurs d'étiquetage, d'emballage). Les bénéficiaires, grâce à ces dons, ont une offre plus diversifiée et disposent de produits frais ou réfrigérés de très bonne qualité.

2 350 magasins soutiennent les Banques Alimentaires, avec une forte contribution des deux principaux donateurs Carrefour et Leclerc, mais aussi des enseignes des groupes Auchan, Casino, Cora, Grand-Frais, Intermarché, Métro, Système U.



L'industrie agro-alimentaire

La contribution des 1 200 industriels des filières agroalimentaires est en croissance : +7% en volume avec 15 000 tonnes de denrées données en 2016.

Objectif en 2017 : développer les apports en protéines et fruits et légumes qui manquent pour satisfaire l'équilibre nutritionnel recherché.

Le soutien de nombreuses entreprises a fortement augmenté : Mc Cain, Groupe Bongrain, Groupe CECAB, Groupe LDC, Groupe Novandie Andros, Jacquet-Brossard, Lactalis, Materne Mont-Blanc, Mondelez, Sodiaal.



La filière agricole

Les dons des agriculteurs, coopératives, groupements de producteurs sont en augmentation (arboriculteurs, maraîchers, producteurs d'œufs). Ils sont plus de 1 000 à soutenir les Banques Alimentaires.

SOLAAL joue un rôle important d'interface pour renforcer les dons en fruits et légumes des producteurs (pommes, endives, choux-fleurs, melons...).





LA COLLECTE NATIONALE

Le grand rendez-vous solidaire

La notoriété des Banques Alimentaires s'explique par la forte utilité sociale de son combat, la permanence de son engagement, mais aussi par un événement fédérateur qui se déroule chaque année depuis plus de 30 ans le dernier week-end du mois de novembre : la Collecte Nationale.

LES CHIFFRES EN 2016 :



11 000
tonnes de denrées
collectées

130 000
bénévoles



L'équivalent de
22 millions
de repas distribués

8 400
points
de collecte



Exceptionnelle par son organisation – chaque Banque Alimentaire s'y prépare plusieurs mois à l'avance – et par son déroulement, la Collecte Nationale contribue à promouvoir la solidarité et le vivre-ensemble, nécessaire à notre société.

Elle peut être complétée localement par des collectes de printemps. Retrouvez quelques moments phares de cette Collecte pages 16-17.

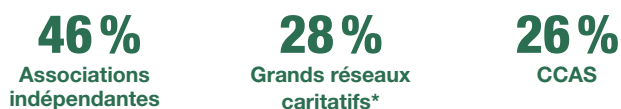


AU SERVICE DE NOS ASSOCIATIONS **PARTENAIRES**



LES PARTENAIRES DES BANQUES ALIMENTAIRES

QUANTITÉS DE DENRÉES DISTRIBUÉES PAR LES BANQUES ALIMENTAIRES EN POURCENTAGE



* Il s'agit d'antennes locales de grandes associations caritatives, comme par exemple la Croix-Rouge (14% des denrées distribuées)

LES ASSOCIATIONS PARTENAIRES DES BANQUES ALIMENTAIRES



L'AIDE ALIMENTAIRE : LES MODES D'ACCUEIL

Premier réseau d'aide alimentaire en France, les Banques Alimentaires constituent une véritable chaîne solidaire avec les 5 400 associations et CCAS partenaires, redistribuant les denrées qu'elles collectent. Une convention de partenariat les lie, définissant leurs engagements mutuels.

Ensemble, ils essaient d'apporter des réponses adaptées à la situation des personnes en situation de précarité.

L'aide alimentaire, dispensée aux bénéficiaires revêt des formes différentes : repas partagés, distribution de paniers alimentaires équilibrés. Elle s'effectue également via les épiceries sociales, offrant l'avantage de préserver le statut de consommateur au bénéficiaire, qui fait ses courses en ne payant les produits alimentaires qu'à 10% de leur valeur réelle.



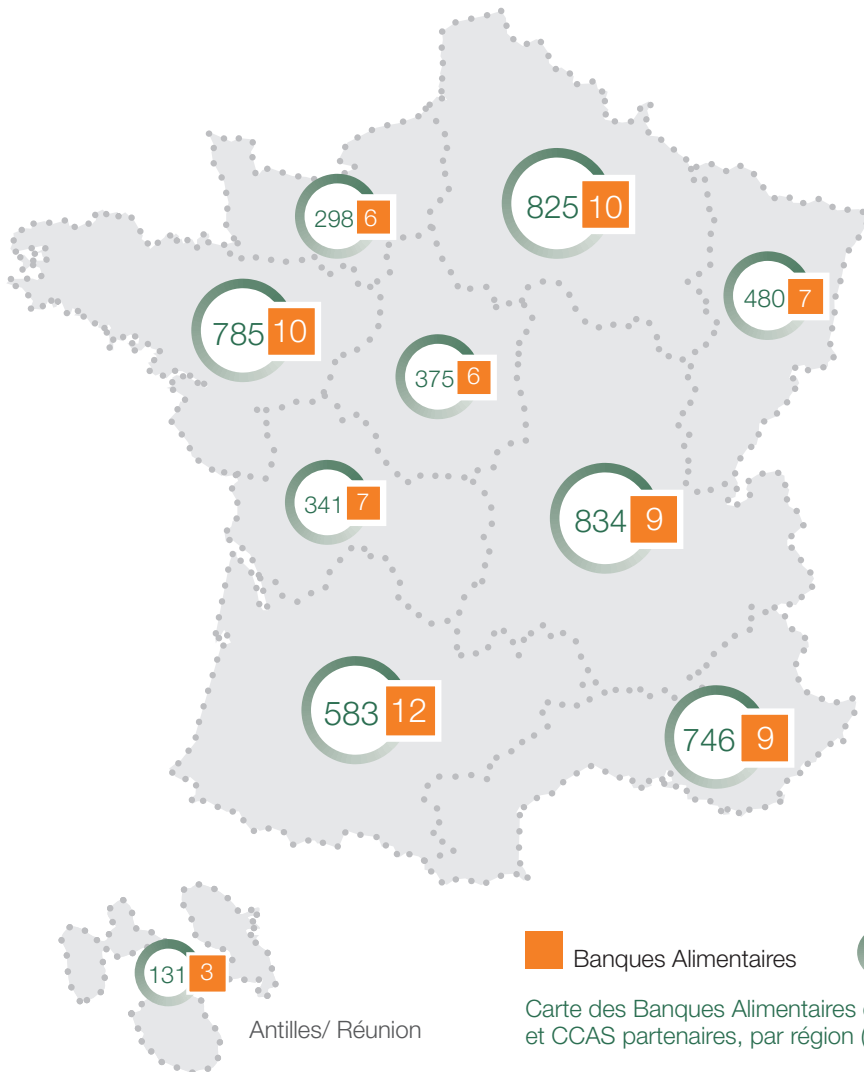
L'équivalent de

212 millions de repas

collectés en 2016 par les Banques Alimentaires pour les bénéficiaires des associations et CCAS partenaires.

Les Banques Alimentaires sont très attentives à la qualité nutritionnelle des denrées distribuées. En l'espace de 5 ans, la part des fruits et légumes est passée de 18% à 25% du total distribué.





ÊTRE AU PLUS PRÈS DU TERRAIN

Par l'étendue de leur réseau, les 79 Banques Alimentaires et leurs antennes assurent un maillage du territoire national, permettant d'être présent au plus près des besoins des personnes fragilisées.

Au sein du réseau, les 350 chargés d'animation réseau jouent un rôle essentiel dans la relation d'aide et de soutien à leurs partenaires des Banques Alimentaires (associations et CCAS).

Banques Alimentaires Associations et CCAS

Carte des Banques Alimentaires et de leurs Associations et CCAS partenaires, par région (10 régions du réseau)



LE PRINCIPE D'ÉQUITÉ

Si nos valeurs sont le don, le partage, la gratuité et le bénévolat, nous tenons également au principe d'équité.

Pour le réseau des Banques Alimentaires, cela signifie distribuer de façon équitable à toutes les associations partenaires :

- quelle que soit leur taille, en s'adaptant à leurs besoins réels,
- dans une juste répartition des catégories de denrées,
- en veillant à une répartition équitable tant quantitative que qualitative de ces mêmes denrées.

Ce principe d'équité est essentiel dans la mission des Banques Alimentaires pour une répartition toujours plus juste et efficace de ces denrées alimentaires.



UN SOUTIEN IMPORTANT ET PLURIEL À NOS PARTENAIRES

Les Banques Alimentaires assurent leur mission sociale toute l'année. Certaines d'entre elles prennent le relais d'associations fermant durant l'été, pour assurer la distribution alimentaire, souvent en liaison avec le CCAS et les antennes d'autres grandes associations.

Par ailleurs, compte tenu de leurs capacités logistiques, elles peuvent dans certaines situations effectuer la livraison des denrées, évitant ainsi aux plus petites associations des frais importants de stockage et de transport.

Elles facilitent également le suivi de l'activité par leurs partenaires, avec :

- un accompagnement au quotidien,
- un soutien pour l'obtention de leur habilitation à mettre en œuvre l'aide alimentaire,
- la mise à disposition gratuite du logiciel informatique Passerelle, leur permettant de gérer la distribution (bénéficiaires, denrées), les stocks et d'élaborer des statistiques dont les indicateurs État,
- des formations dédiées : gestion du logiciel Passerelle, hygiène et sécurité, formations « écoute et accompagnement dans l'aide alimentaire ».

“ Depuis que je viens aux ateliers cuisine, je suis méconnaissable, j'ai changé, c'est un plaisir immense. ”

Line, participante

L'ACCOMPAGNEMENT PAR L'ALIMENTATION

Pour les Banques Alimentaires, la mise à disposition de denrées alimentaires doit être considérée comme essentielle au lien social dans un processus d'accueil, d'écoute et d'accompagnement afin de favoriser le retour à l'autonomie des personnes soutenues, en rendant chacun davantage acteur de sa propre vie.



5 900 Ateliers cuisine
initiés ou organisés

54 000
participants



L'accompagnement par l'alimentation, ce sont :

- Des formations « écoute et accompagnement dans l'aide alimentaire », dispensées par l'Institut Astrée, très appréciées des bénévoles accompagnants de leurs associations partenaires,
- Des ateliers et concours cuisine pour recréer le lien social et redonner l'envie de prendre soin de soi par son alimentation, de façon la plus simple et abordable possible, avec des thématiques variées : cuisine du monde, petit budget, cuisine au micro-ondes, anti-gaspi, générations et transmission, etc.
- La mise à disposition de 55 cuisinettes mobiles, de supports pédagogiques et d'animatrices cuisine du réseau des Banques Alimentaires (diététiciennes ou conseillères en économie sociale et familiale).

FORMATION
À L'ÉCOUTE
« ASTREE »



26 sessions
en 2016

164 associations
participantes

312 personnes
formées



RURALITÉ ET PRÉCARITÉ

L'insécurité alimentaire existe aussi en milieu rural, mais il s'agit d'une réalité souvent moins visible que dans les grandes villes. Les Banques Alimentaires ont réalisé en 2015 une étude sur la précarité dans le monde rural avec le soutien de la Fondation Avril.

Les points marquants de cette étude :

- Certaines communes rurales ou situées dans des régions de montagne isolées présentent à la fois un chômage élevé, beaucoup d'emplois précaires et une population âgée plus importante,
- En matière d'aide alimentaire, les besoins sont souvent cachés : les personnes fragilisées hésitent souvent à se manifester, par crainte d'être stigmatisées ou bien, même au contact des bénévoles des associations, n'évoquent leurs difficultés alimentaires qu'au terme d'un long délai, parfois de plusieurs mois,
- Face à cette situation, un vrai travail d'accompagnement doit être entrepris, pour rompre la solitude, établir une relation de confiance et créer avant tout du lien social. Parmi les solutions envisagées, figure le développement des dispositifs itinérants : épicerie sociale, distribution de paniers ou camions de cuisine itinérants.

Le souhait des Banques Alimentaires et de ses partenaires est d'impulser des projets là où le besoin a été mis en évidence,



avec le double objectif de permettre l'accès à tous à l'aide alimentaire et de favoriser l'inclusion sociale et économique. Le Groupe La Poste, nouveau partenaire depuis juillet 2016, partage cette volonté de soutenir des projets au profit du développement des territoires et des services aux populations. Des études locales sont également initiées régulièrement par les Banques Alimentaires pour identifier les « zones blanches » de précarité.

“ L'accessibilité de l'aide alimentaire en milieu rural permet de rompre l'isolement par la création ou le maintien du lien social, première étape vers une meilleure inclusion dans la société. ”

Catherine Bureau, Fondation Avril



Le monde rural = **80%** du territoire national

UN NOUVEAU GUIDE

Les résultats de cette étude ont permis en 2016 la conception du guide « Créer, gérer, animer une aide alimentaire en milieu rural », mis à disposition des associations souhaitant développer des initiatives locales. L'objectif de ce guide est d'apporter une « aide pratique » pour la prise en compte de la précarité dans le monde rural. Il se veut incitateur d'initiatives. Ce guide propose une trame reprenant les différentes étapes de la création d'un projet, les spécificités de la gestion suivant la nature des projets, l'animation permettant un véritable accompagnement social.



Pour être au plus près des besoins des bénéficiaires, certaines Banques Alimentaires ont mis en place des ateliers itinérants et ont investi dans des camions cuisine. Dans l'Ain, la Gironde et la Manche, des animatrices sillonnent le département pour accueillir et animer des petits groupes auprès d'associations qui n'ont pas de locaux adaptés.



UNE ORGANISATION LOGISTIQUE EFFICACE

UNE EXPERTISE HYGIÈNE ET SÉCURITÉ DES ALIMENTS RECONNUE

La sécurité pour les aliments est une priorité absolue de l'ensemble du réseau. La manipulation de denrées, notamment des produits frais à DLC (Date Limite de Consommation) courte exige dès la réception dans l'entrepôt l'application de règles très strictes de sécurité et d'hygiène. Dans chaque Banque Alimentaire, le Rhysa (Responsable hygiène et sécurité des aliments) veille au respect des bonnes pratiques. De très nombreuses sessions de formations sont organisées, dédiées aux futurs responsables Rhysa, et à toute personne susceptible de manipuler des aliments.

 **22 000**
personnes
formées depuis la création en 2009 des modules de formation « Hygiène et Sécurité des aliments »

“ Lors de nos activités quotidiennes, nous ramassons beaucoup de produits frais en fin de vie, donc fragiles et chacun doit avoir en tête la sécurité des aliments. Notre priorité, c'est le respect des bénéficiaires et surtout de leur santé. ”

Arnaud Clévy, Responsable du service Hygiène et Sécurité des aliments à la FFBA

85 % 
des associations
et CCAS partenaires
ont suivi ces formations

Organisme formateur
accrédité par le
ministère du Travail 

LES OUTILS DE TRAÇABILITÉ DE L'ACTIVITÉ



Les Banques Alimentaires utilisent le logiciel VIF, permettant de suivre au quotidien en temps réel les entrées et sorties de denrées : identification des fournisseurs, DLC, quantités, nature des produits. Grâce à un serveur unique, la Fédération peut consulter ces données à tout moment et être ainsi en capacité d'être très réactive en cas d'alerte sanitaire. Une autre solution logicielle, Qlikview, a été déployée au sein du réseau. Véritable outil de gestion, elle permet à chaque Banque Alimentaire d'établir un tableau de bord de son activité quotidienne à partir de données précises et chiffrées.



NOS PLATEFORMES LOGISTIQUES

Chaque jour, 5 tonnes de denrées rentrent et sortent des Banques Alimentaires. Un même processus est à l'œuvre au quotidien dans chacune des plateformes logistiques : dès l'arrivée dans l'entrepôt, les denrées sont contrôlées, triées, tracées et stockées soit dans une chambre froide pour les aliments périssables ou réfrigérés, soit dans les racks pour les produits secs. Un stockage spécifique est destiné aux produits issus du FEAD, conformément aux recommandations de l'Union européenne. Les denrées sont ensuite réparties de façon équitable en fonction des commandes des associations et CCAS partenaires et chargées dans leurs propres véhicules ou ceux de la Banque Alimentaire, pour être distribués.



104
implantations



446
camions



dont **297**
camions
frigorifiques



Merci

À NOS PARTENAIRES POUR LE SOUTIEN LOGISTIQUE

De nombreux partenaires logistiques soutiennent le réseau et proposent des produits et des services gracieux ou à tarifs solidaires. Parmi eux :

- RENAULT
- AS 24
- POINT S VIASSO
- IVECO
- CARRIER TRANSICOLD
- PRIMAGAZ



NOS SOUTIENS ENTREPRISES ET FONDATIONS D'ENTREPRISE



LABEL « ENTREPRISE SOLIDAIRE DU RÉSEAU DES BANQUES ALIMENTAIRES »

Un engagement dans la durée (trois ans minimum), une contribution financière significative, ce label distingue nos partenaires les plus actifs et fidèles.

Leur soutien est souvent pluriel : mécénat financier, mais aussi dons en nature, mécénat de compétence et mobilisation des salariés pour la Collecte Nationale.

EN 2016, DEUX NOUVELLES ENTREPRISES SOLIDAIRES



FONDATION SNCF

Depuis 2014, le Groupe SNCF, via sa Fondation, développe son soutien à l'action des Banques Alimentaires dans un mécénat pluriel, activant à ses côtés Voyages SNCF.com, SNCF Assistance,

SNCF Logistics, SNCF Infralog, GEODIS. Après un mécénat de compétences d'envergure en offrant une journée salariée pour la Collecte Nationale, la Fondation SNCF a accru son soutien en 2016 en s'engageant financièrement sur 3 ans dans la campagne de communication de la Collecte Nationale.



PETIT FORESTIER

Après avoir développé un mécénat de compétences essentiel pour le réseau des Banques Alimentaires en offrant la disponibilité de véhicules le weekend de la Collecte Nationale, en offrant du matériel frigo via sa filiale Petit Forestier Location, le Groupe Petit Forestier a marqué son engagement en 2016 en contribuant financièrement aux projets des Banques Alimentaires sur le territoire national.

LES ENTREPRISES



FONDATION AVRIL

Le groupe Avril, nous soutient depuis plusieurs années, sous forme de dons de denrées (huiles) notamment. La Fondation Avril entend agir pour revitaliser les campagnes et promouvoir une alimentation saine et durable. Elle accompagne les Banques Alimentaires sur le thème de la précarité en monde rural. En 2016, la Fondation a financé la conception d'un « Guide pratique pour une aide alimentaire en milieu rural » et a soutenu l'atelier cuisine itinérant de l'Ain.



BOLLORÉ LOGISTICS & TRANSPORT

Bolloré Logistics & Transport est partenaire solidaire des Banques Alimentaires depuis 2012. Sa contribution porte sur les moyens de stockage et de transport des denrées. Le groupe a ainsi apporté son soutien à l'aménagement de l'entrepôt de Nantes pour accueillir un chantier d'insertion et financé des travaux dans l'entrepôt de St-Malo. Son engagement solidaire se manifeste également par la mobilisation active de ses salariés lors de la Collecte.



CARGILL

Sensible à la lutte contre la précarité alimentaire, Cargill est entreprise solidaire du réseau depuis 2010. Ce partenariat conjugue soutien financier, dons de denrées et mécénat de compétence. En 2016, Cargill a cofinancé la nouvelle antenne de Montargis (45), le projet « Pain perdu » de Vannes (56) et un foyer d'accueil pour sans-abris dans le Finistère. L'entreprise attache également une importance particulière à la mobilisation de ses salariés lors de la Collecte.



COMPAGNIE NATIONALE DU RHÔNE

L'engagement à nos côtés du 1^{er} producteur français d'électricité 100% verte s'inscrit dans sa politique de développement durable et illustre sa volonté de renforcer la proximité avec les populations riveraines. La Compagnie soutient les 10 Banques Alimentaires de la Vallée du Rhône et des départements riverains ainsi que la FFBA. Elle apporte aussi une aide pour l'acheminement et le stockage des denrées et favorise l'implication de ses salariés lors de la Collecte.



E. LECLERC

Partageant notre engagement de lutte contre l'exclusion, l'enseigne a souhaité renforcer son engagement à nos côtés. Elle est devenue Entreprise Solidaire et s'est engagée en 2016 à soutenir le déménagement de la Banque Alimentaire des Hautes-Pyrénées. Les Centres Leclerc affirment par ailleurs leur solidarité en consolidant leur position de second contributeur de dons de denrées parmi les distributeurs, avec près de 60% de leurs points de vente mobilisés.



FONDATION DU CRÉDIT AGRICOLE

Le Crédit Agricole, via sa Fondation Crédit Agricole Solidarité et Développement partage le revenu de son placement solidaire « Lutte contre la faim » avec les Banques Alimentaires et accompagne le financement de quatre à cinq projets par an. En 2016, elle a notamment soutenu le lancement de l'atelier collaboratif de transformation en Haute-Vienne. Elle soutient également notre réseau depuis plusieurs années sous forme de dons de matériel informatique.



FONDATION CARREFOUR

Le Groupe Carrefour est le premier donateur privé de denrées des Banques Alimentaires. Partageant notre mission de lutte contre la précarité alimentaire, la Fondation Carrefour est l'un de nos partenaires majeurs. Son soutien financier porte principalement sur le respect des normes strictes d'hygiène et de la chaîne du froid via le cofinancement de 10 camions frigorifiques et des nombreuses formations sur l'hygiène et la sécurité des aliments.



GRDF

Depuis 2009, GRDF est engagé à nos côtés, et développe de nombreuses initiatives pour soutenir le réseau. Ce partenariat vise tout à la fois à encourager la participation des salariés lors de la Collecte, à promouvoir les Banques Alimentaires auprès des collectivités locales, leur apporter un soutien logistique ou pour recruter des bénévoles. En 2016, GRDF a soutenu une grande campagne de communication institutionnelle auprès des élus et des CCAS.



GRUPE CASINO - FONDATION MONOPRIX

Engagés dans la lutte contre le gaspillage alimentaire, le Groupe Casino et ses enseignes approvisionnent en dons alimentaires tout au long de l'année les Banques Alimentaires. Agissant avec sa Fondation pour une plus grande solidarité en ville, Monoprix, filiale du groupe, soutient notre réseau et a cofinancé en 2016 des camionnettes de ramasse de proximité en centre-ville en Bourgogne, Auvergne et Île-de-France (véhicule électrique).



GRUPE POMONA groupe pomona

Dons alimentaires, mécénat financier, mécénat de compétences, dons non-alimentaires, logistique, mise à disposition de locaux... En 3 ans, Pomona s'est imposé comme l'un des partenaires majeurs des Banques Alimentaires. La signature de la convention en 2014 a également permis de structurer et d'accroître les dons de denrées. En 2016, 7 Banques Alimentaires ont bénéficié du soutien du Groupe, y compris aux Antilles.



malakoff médéric

MALAKOFF MÉDÉRIC

Partenaire solidaire depuis 2010, le groupe mutualiste nous accompagne pour faciliter le recrutement de bénévoles et développer leurs compétences. Il a notamment contribué au financement de formations de nouveaux bénévoles. Son engagement à promouvoir le bénévolat, s'illustre également par la mobilisation tout au long de l'année et particulièrement lors de la Collecte de son réseau « les Relais amicaux Malakoff Médéric ».



M&C SAATCHI GAD

Depuis 2008, M&C Saatchi Gad soutient les Banques Alimentaires pour leur communication. Réputée pour sa créativité et son savoir faire pour favoriser la transformation des marques, l'agence de communication nous accompagne à titre gracieux, en matière de conseil sur la stratégie et de création publicitaire et notamment sur la campagne très largement diffusée visant à inciter le grand public au don lors la Collecte Nationale de fin novembre.



SUEZ

Souhaitant apporter son expertise technique de spécialiste de l'environnement et conforter son ancrage régional, le Groupe Suez a contribué en 2016 au financement d'un camion pour la Banque Alimentaire de Charente-Maritime, d'une chambre froide pour la Banque Alimentaire de la Vienne et d'un sas de tri pour la Banque Alimentaire de Guadeloupe. Sa filiale Sita poursuit son mécénat de compétences en effectuant le bilan carbone des Banques Alimentaires intéressées.



UNILEVER

Unilever continue de manifester l'importance accordée à l'action des Banques Alimentaires dans toute l'Europe. En France, le groupe a permis de contribuer au financement de trois projets : le nouvel entrepôt de la Banque Alimentaire du Jura à Dole, une chambre froide à la Banque Alimentaire du Nord et un programme d'aide alimentaire conduit par la Banque Alimentaire des Bouches-du-Rhône en direction d'enfants d'origine comorienne.



ILS SONT AUSSI ENGAGÉS À NOS CÔTÉS

Depuis 2013, **Brake France** est à nos côtés financièrement en aidant plusieurs Banques Alimentaires dans leurs projets. Les salariés se sont fortement mobilisés pour la Collecte et à l'occasion d'un challenge interne dont a bénéficié la Banque Alimentaire de l'Aude.

Cerea Partenaire a permis de soutenir nos investissements (atelier cuisine itinérant à Bordeaux) et d'alléger les coûts de logistique routière et de stockage et **Saint-Louis Sucre** nous apporte un soutien fidèle depuis de nombreuses années.

Les Banques Alimentaires bénéficient également du reversement des intérêts produits par le « Livret d'Épargne pour les Autres » diffusé par **Le Crédit Mutuel Arkéa**.

Picard Surgelés, de son côté, complète les dons de denrées par des dons réguliers de bacs de congélation réformés (250 à 400 unités par an) et a permis d'équiper de

petits entrepôts des Banques Alimentaires et de nombreuses associations et épiceries sociales partenaires.

Le mécénat de compétences au sein du réseau des Banques Alimentaires séduit de plus en plus. Désormais ce sont 60 salariés de chez **Orange** qui ont apporté ou apportent leurs compétences au sein du réseau sur tout le territoire via le dispositif « Temps Partiel Seniors », dans toutes les missions (gestion, comptabilité, informatique, communication, RH...)

Enfin, des sociétés de conseil nous soutiennent, nous faisant bénéficier de leur expertise. Le cabinet de conseil **Vertone** met à disposition des consultants sur la base du volontariat dans le cadre de missions d'accompagnement et de conduite du changement. Les cabinets **Dechert** et **White & Case** nous apportent également ses compétences en matière de conseil juridique.



LES NOUVEAUX PARTENAIRES EN 2016

LE GROUPE LA POSTE

Depuis juillet 2016, le Groupe La Poste apporte son soutien au réseau des Banques Alimentaires. Les deux parties ont ratifié la « Charte de l'Alliance dynamique », qui témoigne de l'engagement des deux organisations à œuvrer en commun. Lieux partagés, mobilité professionnelle (temps partiel seniors), transition énergétique, transition numérique, produits bancaires, transport... Autant de sujets porteurs de solutions pour soutenir le travail des Banques Alimentaires en région.

ENTERPRISE RENT-A-CAR

Dans le cadre d'une initiative mondiale de la Fondation Enterprise Rent-A-Car appelée Fill Your Tank pour le 60^e anniversaire de la société, et en collaboration avec The Global FoodBanking Network (GFN), les Banques Alimentaires vont bénéficier pendant 6 ans d'un don pour soutenir leur action. Ce soutien financier va permettre de mettre en œuvre un nouveau système informatique et logistique de répartition des denrées afin de soutenir le partage, l'équité et l'échange sur tout le territoire.

BEL

Un partenariat d'un nouveau genre a été conclu avec le groupe Bel. Les salariés qui le souhaitent ont la possibilité de faire un don aux Banques Alimentaires via un arrondi de salaire abondé par la direction de l'entreprise.

BARILLA

Une convention signée avec Barilla à la fin de l'année va permettre d'inscrire un grand nombre d'actions dans le programme « Good for the Communities » du Groupe, pour des dons de produits et la mise en place d'un mécénat pluriel.



LES PROJETS SOUTENUS EN 2016

Grâce au mécénat, 37 projets sur tout le territoire ont été cofinancés en 2016 par la FFBA. Une grande part concerne l'augmentation et la modernisation de nos moyens d'intervention (stockage et transport), nécessaires pour servir une alimentation de qualité à deux millions de bénéficiaires et assurer une meilleure couverture du territoire, notamment en zone rurale ou dans les régions isolées.

La FFBA, qui noue les partenariats avec les entreprises au niveau national, décide de l'allocation des sommes récoltées au titre du mécénat pour financer des projets proposés par les Banques Alimentaires et s'attache à leur répartition équitable entre celles-ci.

LES FONDS DE DOTATION

Les Banques Alimentaires mènent des politiques actives de mécénat au niveau local. Un des modes de partenariat s'illustre à travers les fonds de dotation. Il s'agit de regroupements d'entreprises locales qui souhaitent s'engager dans une démarche solidaire et qui accompagne notre réseau dans sa mission sociale d'aide alimentaire. Mécénat financier, dons en nature, mécénat de compétences, le soutien peut revêtir des formes diverses. Une dizaine de fonds de dotation existe, le premier d'entre eux, le MESA (Mouvement des entreprises pour une solidarité alimentaire) ayant été créé en 2008 par la Banque Alimentaire du Béarn et de la Soule.



Merci

Aux bénévoles et salariés des 5 400 associations et CCAS partenaires qui partagent avec générosité et permanence au quotidien notre lutte contre la précarité alimentaire, aux 130 000 bénévoles qui se mobilisent avec enthousiasme pour la Collecte, dont les Clubs service (Rotary, Lions Club, Kiwanis) et les salariés de nos mécènes et donateurs ainsi que tous les médias nationaux et locaux qui nous offrent gracieusement de l'espace pour diffuser nos campagnes de publicité.

LES FONDS DE DOTATION



FONREAL
Fondation pour
le Renforcement
de l'Aide Alimentaire

FONREAL est une fondation privée créée en 2013, sous l'égide de la Fondation de France. Elle collecte des fonds auprès de donateurs privés pour financer les investissements des associations luttant à la fois contre la précarité alimentaire et le gaspillage alimentaire. La Fondation fait un appel à projet une fois par an. En 2016, FONREAL a financé 6 projets, contribuant à améliorer le maillage territorial et permettant de mieux desservir les associations locales.

Les projets soutenus sont :

- la participation à la **création d'une nouvelle antenne à Béziers** pour rapprocher ramasse et distribution aux associations,
- la participation à l'aménagement des **nouveaux locaux de la Banque Alimentaire des Ardennes à Charleville-Mézières**,
- la participation à la **création d'une antenne à Montluçon**,
- la participation à la **création d'une salle de tri réfrigérée à Rodez** pour la Banque Alimentaire d'Aveyron Lozère,
- la participation à l'**achat d'un véhicule réfrigéré en Martinique** pour distribuer des denrées loin des centres associatifs,
- participation à l'**achat**, pour le Secours Populaire de Haute Garonne, d'un **véhicule** supplémentaire pour collecter et distribuer des denrées.

En 4 années d'existence, FONREAL a participé au financement de 18 projets.

Les Banques Alimentaires remercient aussi les collectivités territoriales et les entreprises, organismes professionnels et associations qui soutiennent nos actions sur le terrain partout en France : l'**ANIA**, l'**Amoma**, l'**Institut Astrée**, **Axa Atout Cœur**, **Bionerval**, **Dons Solidaires**, la **FCD**, la **FNSEA**, le **Fondation du Football**, l'**Hôtel du Louvre**, **Lyreco**, **Klésia**, **Média-performances**, **Sacasalades**, **Socotec**, **Sup de Com**, l'**UPPIA**, **VIF**, et bien d'autres encore.

LA FÉDÉRATION

COMPOSITION DU CONSEIL D'ADMINISTRATION

élu au 2 juin 2016

- **Jacques BAILET**
Fédération Française
des Banques Alimentaires
- **Mireille BRÉCHET**
Banque Alimentaire
de la Haute-Vienne
- **Jean-Louis BOILEAU**
Banque Alimentaire du Calvados
- **Patrick CHARVIN**
Banque Alimentaire du Rhône
- **François CHÉMERY**
Banque Alimentaire de l'Aisne
- **Fernand CLAUSS**
Banque Alimentaire du Haut-Rhin
- **Roland COUTARD**
Banque Alimentaire de la Manche
- **Henri GAIGNAULT**
Banque Alimentaire de l'Indre
- **Francis GAILLARD**
Fédération Française
des Banques Alimentaires
- **Alain GERBET**
Banque Alimentaire
de la Bourgogne
- **Maïté GRÉGOIRE-BRUCHET**
Banque Alimentaire de Vaucluse
- **Brigitte KRAFT DETOLLE**
Banque Alimentaire du Var
- **Dominique LAMBERT**
Fédération Française
des Banques Alimentaires
(Responsable des bénévoles)
- **Geneviève PUPIL**
Banque Alimentaire
de Nancy et sa Région
- **Gérard RIBEYRON**
Banque Alimentaire de la Loire
- **Jean-François RUNEL BELLIARD**
Banque Alimentaire de Bordeaux
et de la Gironde
- **Gérard SIGNORET**
Banque Alimentaire
de la Marne
- **Valérie BETTINGER**
Croix-Rouge Française
- **Benoît CALMELS**
UNCCAS

BUREAU DU CONSEIL D'ADMINISTRATION

élu au 2 juin 2016

- | | | | |
|-------------------------|--------------------|-------------------------|------------------|
| • Président | Jacques BAILET | • Trésorier | Francis GAILLARD |
| • Vice-président | Jean-Louis BOILEAU | • Administrateur | Gérard RIBEYRON |
| • Secrétaire | Geneviève PUPIL | • Administrateur | Gérard SIGNORET |





LA MAISON COMMUNE AU SERVICE DU RÉSEAU

La Fédération Française des Banques Alimentaires (FFBA), en tant que tête du réseau, est habilitée pour le compte des 79 Banques Alimentaires à distribuer l'aide alimentaire et à gérer les aides de l'Europe et de l'État Français. Cette structure nationale a également pour vocation de représenter le réseau auprès des instances institutionnelles et politiques, de développer des partenariats avec les donateurs et mécènes et met au service du réseau et de ses 5400 associations et CCAS partenaires des outils communs, des formations et des experts.

Avec un engagement commun : ensemble, aidons l'homme à se restaurer.



Banques Alimentaires

LES PRÉSIDENT(E)S

Au 2 juin 2016



Le réseau se compose de 79 Banques Alimentaires et 23 antennes, regroupées en 10 régions animées chacune par un Président.

NORD EST

- 02 Aisne : F. CHERMERY
- 08 Ardennes : G. TILMAN
- 10 Aube : J.C. SOUVERAIN
- 51 Marne : G. SIGNORET
- 52 Champagne-Sud : P. CLAUSSE
- 59 Nord : B. PARMENTIER
- 60 Oise : D. LELONG
- 62 Pas-de-Calais : C. CONDETTE
- 80 Somme : C. BECUWE / Président Région**
- 94 Paris Île-de-France : P. RUBAN

NORMANDIE

- 14 Calvados : J.L. BOILEAU / Président Région**
- 27 Eure : P. ZACHARIE
- 50 Manche : R. COUTARD
- 61 Orne : C. WEILL
- 76 Rouen/Région : Y. LIGOT
- 766 Région havraise : D. DESCARREGA

CENTRE

- 18 Cher : J. LAFFITTE / Président Région**
- 28 Eure-et-Loir : R. LOUBRY
- 36 Indre : H. GAIGNAULT
- 37 Touraine : B. MIQUEL
- 41 Loir-et-Cher : F. POISSON
- 45 Loiret : M. FANTIN

CENTRE EST

- 01 Ain : G. BOLLARD
- 21 Bourgogne : A. GERBET
- 26 Ardèche-Drôme : J.P. SERAFINI
- 38 Isère : C. CHEDRU / Président Région**
- 42 Loire : G. RIBEYRON
- 63 Auvergne : C. TSCHANN
- 69 Rhône : P. CHARVIN
- 73 Savoie : D. SUISSE GUILLAUD
- 74 Haute-Savoie : G. FRITSCH

MÉDITERRANÉE

- 04 Alpes-du-Sud : P. AUTIER
- 06 Alpes-Maritimes : F. MULLER
- 11 Aude : J. PÉRIN
- 13 Bouches-du-Rhône : G. GROS
- 30 Gard : J.L. BENOIT
- 34 Hérault : Y. BOURGUE
- 66 Pyrénées-Orientales : P. DE VINZELLES
- 83 Var : B. KRAFT DETOLLE / Présidente Région**
- 84 Vaucluse : M. GREGOIRE-BRUCHET

EST

- 25 Doubs : C. KOESLER
- 39 Jura : M. JOHANN
- 54 Nancy/Région : G. PUPIL
- 57 Moselle : E. DIDION
- 67 Bas-Rhin : F. SARG / Président Région**
- 68 Haut-Rhin : F. CLAUSS
- 88 Vosges : C. PERRIN

OUEST

- 22 Côtes d'Armor : J.P. GALLIOU
- 29 Finistère : P. SPIETH
- 35 St Malo : R. LAFFAILLE
- 352 Rennes : E. DE LONGEAUX / Président Région**
- 44 Loire-Atlantique : G. GUEGLIO
- 49 Maine-et-Loire : P. HOUDBINE
- 53 Mayenne : M. MASSON
- 56 Morbihan : J.F. MAGNE
- 72 Sarthe : B. AUFAUVRE
- 85 Vendée : B. METAY

SUD OUEST

- 12 Aveyron-Lozère : C. PLENECASSAGNE
- 24 Dordogne : R. LE GOFF / Président Région**
- 31 Toulouse : T. BASTIÉ
- 32 Gers : P. BUFFO
- 33 Bordeaux/Gironde : J.F. RUNEL-BELLIARD
- 40 Landes : F. PETIT
- 46 Lot : F. NADAL
- 47 Lot-et-Garonne : J.P. DUPRAT
- 64 Béarn/De La Soule : J.M. GREMAUX
- 641 Bayonne : F. RIBETON
- 65 Hautes-Pyrénées : P. BERDAL
- 81 Tarn : B. CABROL

CENTRE OUEST

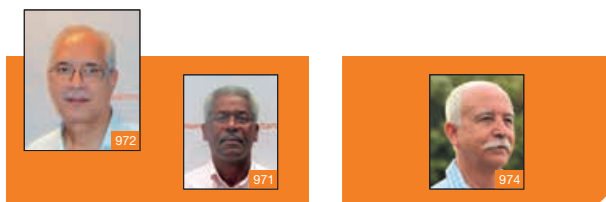
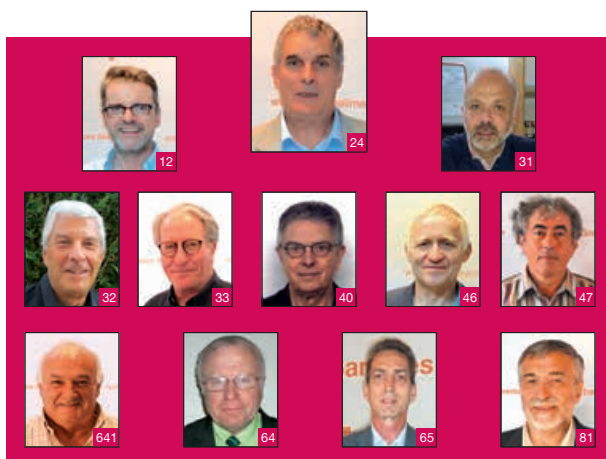
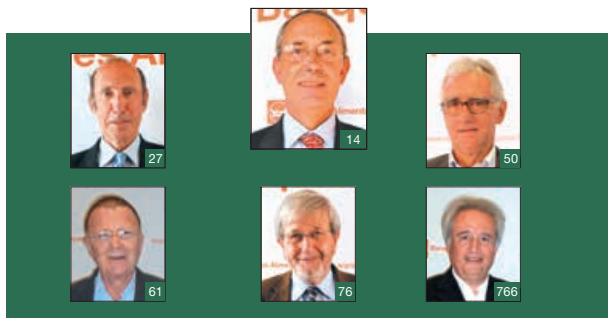
- 16 Charente : J.J. POUPOT
- 17 Charente-Maritime : G. JOUINOT
- 19 Corrèze : N. THIRIET
- 23 Creuse : A. GRAVILLON
- 79 Deux-Sèvres : J.M. PÉROU
- 86 Vienne : F. BROQUEREAU / Président Région**
- 87 Haute-Vienne : M. BRECHET

ANTILLES ET MASCAREIGNES

- 971 Guadeloupe : P. LUBIN
- 972 Martinique : S. POGNON / Président Région**
- 974 Les Mascareignes : D. GAZE



LES PRÉSIDENT(E)S DES BANQUES ALIMENTAIRES 45



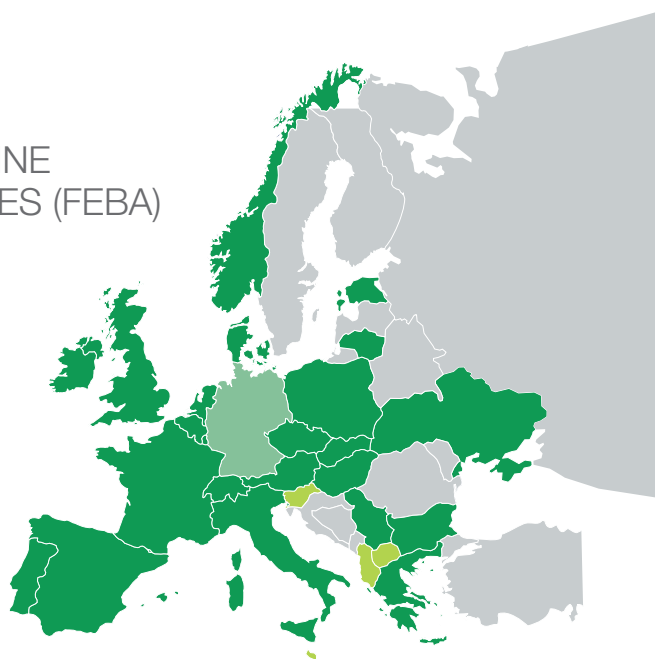
LES BANQUES ALIMENTAIRES ET L'EUROPE



LA FÉDÉRATION EUROPÉENNE DES BANQUES ALIMENTAIRES (FEBA)

Présentes dans 23 pays européens, les 326 Banques Alimentaires et antennes du réseau de la FEBA ont distribué, en 2016, 535 000 tonnes de denrées (soit l'équivalent de 2,9 millions de repas par jour) à 37 200 associations partenaires, qui ont accueilli 6,1 millions de personnes démunies.

Les Banques Alimentaires sont la seule association d'aide alimentaire à bénéficier d'un tel réseau, porteur de solidarité à l'échelle européenne et lieu d'échanges indispensable entre les différents pays.



■ Membre de la Fédération Européenne des Banques Alimentaires
 ■ Partenaire
 ■ Projets

23 pays
adhérents à la FEBA

2,9 millions
de repas par jour

37 200
associations partenaires

6,1 millions
de personnes soutenues

LE FEAD

L'Europe agit également pour lutter contre la pauvreté, via des crédits pour les pays membres. En France, c'est le rôle du Fonds Européen d'Aide aux plus Démunis (FEAD). Les denrées achetées par la France grâce à ce fonds sont réparties entre les 4 principales associations d'aide alimentaire et redistribuées **gratuitement** aux bénéficiaires.

Les denrées alimentaires du FEAD sont notamment des produits de première nécessité indispensables pour accomplir les missions des Banques Alimentaires. Ils représentent 24% de l'approvisionnement des Banques Alimentaires. Le FEAD permet un approvisionnement tout au long de l'année pour des types de produits qui ne sont pas récupérés lors des ramasses ou des collectes.

Sur le plan nutritionnel, les denrées provenant du FEAD viennent compléter ce qui est issu de la ramasse, car les Banques Alimentaires souhaitent se rapprocher au maximum de l'équilibre nutritionnel, au service des bénéficiaires de l'aide alimentaire.



24 563
tonnes de dotation



ANNEXE FINANCIÈRE 2016

Les Banques Alimentaires se sont construites autour de valeurs fortes : solidarité, partage, lutte contre le gaspillage alimentaire et gratuité. Cette dernière valeur est constitutive de l'identité de notre réseau et permet de mieux saisir la singularité de notre modèle économique. La gratuité s'entend de deux manières fondamentales et complémentaires dans les missions de notre réseau :

- ne pas acheter de denrées mais mettre à la disposition des 5 400 associations et CCAS partenaires plus de 106 000 tonnes de denrées, issues de la lutte contre le gaspillage alimentaire, de dons en nature financés par l'Union Européenne, l'État et de dons alimentaires des particuliers lors des Collectes.
- assurer avec plus de 90% de bénévoles le fonctionnement de toute la chaîne logistique (collecte, tri, stockage, distribution des denrées) et le soutien de nos associations partenaires.

Compte tenu de cette spécificité, le Compte d'Emploi des Ressources (CER) de l'ensemble du réseau qui combine les ressources financières, indispensables à nos investissements en particulier et la valorisation économique des ressources en nature mobilisées dans notre activité (bénévoles, dons en marchandises, prestations en nature) est le seul document à même de refléter la pleine dimension de nos missions sociales au service de la lutte contre la précarité alimentaire.

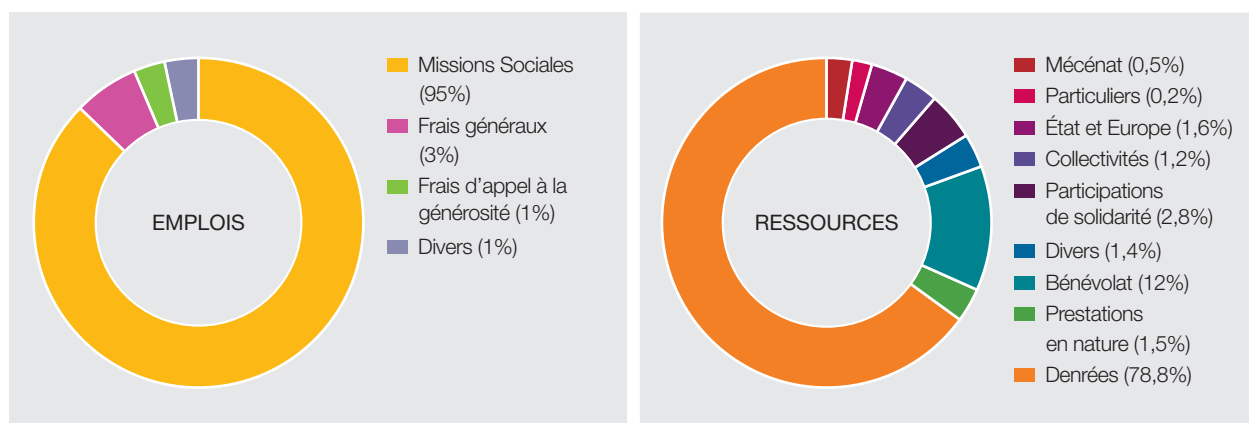
Les comptes 2016 de la FFBA ont été audités et certifiés par le cabinet Deloitte et par le cabinet Thieulloy, co-commissaires aux comptes de la Fédération. Ils sont disponibles et consultables sur notre site (www.banquealimentaire.org).

MÉTHODOLOGIE DU COMPTE D'EMPLOI DES RESSOURCES

Le Compte d'Emploi des Ressources, présenté et analysé sur les deux pages suivantes, a été établi par addition des Comptes d'Emploi des Ressources des 79 Banques Alimentaires et de la FFBA, après élimination des flux internes et retraitement des éléments exceptionnels sur SCI. Il s'agit de comptes agrégés, non audités, qui donnent une image économiquement significative de l'activité de l'ensemble du réseau.

Les contributions volontaires en nature ont été valorisées de la façon suivante :

- **denrées** : le tonnage par famille de produit est valorisé selon une mercuriale (relevé de prix) calculée à partir de données fournies par la société Nielsen.
- **bénévolat** : le temps passé par les bénévoles est valorisé sur la base du SMIC augmenté des charges sociales, un multiple du SMIC étant utilisé pour l'encadrement bénévole.
- **prestations en nature** : valorisées par référence au prix de marché.



COMPTE D'EMPLOI DES RESSOURCES

Le Compte d'Emploi des Ressources globalise l'ensemble des ressources (financières et des contributions en nature) dont dispose le réseau et détaille leur affectation (missions sociales, recherche de fonds, frais de fonctionnement).

EMPLOIS

En 2016, les missions sociales ont continué de représenter l'essentiel de l'utilisation des ressources avec 95% des emplois totaux, soit l'équivalent de 419 millions d'euros. Les frais d'appel à la générosité du Public ne consommant que 1% des ressources et les frais de fonctionnement 3%.

MISSIONS SOCIALES

Il s'agit des activités mises en œuvre par nos 6070 bénévoles pour assurer la distribution alimentaire auprès de nos 5 400 associations et CCAS partenaires, représentant 2 000 000 de personnes soutenues en 2016, bénéficiaires de l'aide alimentaire. Sont également comprises des actions d'accompagnement alimentaire, de formation (notamment hygiène et sécurité alimentaire) et d'insertion sociale. Ces activités sont au cœur de l'action du réseau et les missions sociales s'élèvent ainsi à 95% des emplois.

FRAIS D'APPEL À LA GÉNÉROSITÉ DU PUBLIC

Les frais d'appel à la générosité du public sous formes de dons financiers ou de legs sont très faibles car le réseau des Banques Alimentaires ne fait pas de campagne autour des dons financiers : le pourcentage des frais engagés à ce titre représente en conséquence un peu moins de 1% des emplois.

FRAIS DE FONCTIONNEMENT

Notre fonctionnement s'appuie avant tout sur les bénévoles, tant au quotidien que pour la Collecte Nationale ; associé à une organisation exigeante et économe, nos frais de fonctionnement sont donc faibles et limités à 3%.

EMPLOIS en milliers d'€	Emplois 2016
MISSION SOCIALE dont Emplois des ressources collectées auprès du public	26 813 899
FRAIS D'APPEL A LA GÉNÉROSITÉ DU PUBLIC dont Emplois des ressources collectées auprès du public	32 32
FRAIS DE FONCTIONNEMENT dont Emplois des ressources collectées auprès du public	4 968 144
TOTAL DES EMPLOIS DE L'EXERCICE INSCRITS AU COMPTE DE RÉSULTAT	31 813
DOTATIONS AUX PROVISIONS	234
ENGAGEMENTS à RÉALISER SUR RESSOURCES AFFECTÉES	652
EXCÉDENT DE RESSOURCES DE L'EXERCICE	1 458
TOTAL GÉNÉRAL dont ressources collectées auprès du public	34 157 1 075
ÉVALUATION DES CONTRIBUTIONS EN NATURE	
MISSIONS SOCIALES dont Emplois des ressources collectées auprès du public	392 710 37 533
FRAIS D'APPEL A LA GÉNÉROSITÉ PUBLIC	3 095
FRAIS DE FONCTIONNEMENT	9 013
TOTAL	404 818

À QUOI SERVENT LES RESSOURCES FINANCIÈRES ?

Si les ressources financières des Banques Alimentaires sont relativement faibles (7% du total de nos ressources en 2016), elles sont indispensables pour assurer le fonctionnement du réseau et pérenniser son action. Être un acteur majeur de l'aide alimentaire requiert des investissements continus notamment concernant le transport, le stockage et la distribution des denrées et implique un haut degré d'exigence (strict respect de la chaîne du froid). Les ressources financières servent ainsi à financer des entrepôts, de nouveaux équipements (chambres froides) ou des camions frigorifiques. Elles sont aussi destinées à soutenir des projets innovants conciliant lutte contre la précarité et le gaspillage alimentaire.

RESSOURCES

Les denrées collectées constituent en 2016, comme chaque année, l'essentiel de nos ressources (79%), suivies de la forte contribution, par leur travail, de l'ensemble de nos bénévoles (12%) ; les ressources financières constituant seulement 7% du total des ressources.

RESSOURCES en milliers d'€	Ressources 2016
RESSOURCES COLLECTÉES AUPRÈS DU PUBLIC	1 075
AUTRES FONDS PRIVÉS	2 187
SUBVENTIONS	12 343
Dont ÉTAT et UNION EUROPÉENNE	7 130
Dont COLLECTIVITÉS TERRITORIALES	5 213
AUTRES PRODUITS	16 216
Dont PARTICIPATION DE SOLIDARITÉ	12 096
Dont COTISATIONS ET AUTRES RESSOURCES	4 120
TOTAL DES RESSOURCES INSCRITES AU COMPTE DE RÉSULTAT	31 821
REPRISES SUR EXERCICES ANTÉRIEURS	2 008
REPORT DES RESSOURCES AFFECTÉES NON UTILISÉES DES EXERCICES ANTÉRIEURS	328
INSUFFISANCE DE RESSOURCES DE L'EXERCICE	0
TOTAL GÉNÉRAL	34 157
dont emplois des ressources collectées auprès du public	

ÉVALUATION DES CONTRIBUTIONS EN NATURE

BÉNÉVOLAT	52 510
PRESTATIONS EN NATURE	6 601
DONS EN NATURE : DENRÉES dont Ressources collectées auprès du public	345 706 37 533
TOTAL	404 818

AUTRES FONDS PRIVÉS

Ce sont les fonds apportés par les mécénats ayant donné lieu à des conventions, incluant les partenariats avec les entreprises, les fondations d'entreprises, les fondations privées tant au niveau national que local. Ces fonds sont en augmentation de 0,8 M€ en 2016.

SUBVENTIONS ET AUTRES CONCOURS PUBLICS

Les subventions des collectivités locales ont un peu régressé en 2016 alors que celles de l'État et de l'Europe ont eu tendance à progresser légèrement.

PARTICIPATION DE SOLIDARITÉ

Une convention est signée entre les Banques Alimentaires et chacune des associations ou CCAS partenaires, fixant les engagements mutuels et incluant une participation de solidarité, pour couvrir une partie des frais généraux et du coût de nos missions d'accompagnement.

BÉNÉVOLAT

La contribution de nos bénévoles est déterminante et nous sommes heureux de voir leur nombre augmenter. Leur travail valorisé selon le temps passé (cf p.47) représente l'équivalent de 12% du total de nos ressources.

DONS EN NATURE : DENRÉES

Les denrées collectées constituent de très loin notre première ressource avec 79% du total ; elles sont gratuites et valorisées dans le Compte d'Emploi des Ressources selon une mercuriale (cf p.47). Elles proviennent, tout au long de l'année de plusieurs sources : en 2016, 39% des distributeurs, GMS et grossistes, 25,5% des producteurs agricoles et des industriels de l'agro-alimentaire, 23,5% de l'Union Européenne (FEAD) et de l'État (CNES). S'y ajoute le produit de la grande Collecte Nationale (12%) fruit de la mobilisation sur un week-end de plus de 130 000 bénévoles.



BILAN

EMPLOIS

Le bilan du réseau des 79 Banques Alimentaires et de la FFBA a été établi par addition des bilans de chacune des entités. Les créances et dettes inter-Banques Alimentaires sont négligeables. Celles concernent les relations FFBA et les Banques ont été neutralisées. Il s'agit donc d'un bilan agrégé, non audité qui donne une vision de la situation patrimoniale et financière du réseau.

ACTIF	en milliers d'€
ACTIF IMMOBILISÉ	
CONSTRUCTIONS ET BÂTIMENTS	7 396
LOGICIELS, DROITS ET VALEURS SIMILAIRES	227
MATÉRIEL, OUTILLAGE, INSTALLATIONS	6 611
MATÉRIEL DE TRANSPORT	3 575
AUTRES	1 127
TOTAL 1	18 936
ACTIF CIRCULANT	
CRÉANCES ET DIVERS	4 721
TRÉSORERIE	20 235
CHARGES CONSTATÉES D'AVANCE	286
TOTAL 2	25 242
TOTAL ACTIF (1 + 2)	44 178
PASSIF	
en milliers d'€	
FONDS ASSOCIATIFS ET RÉSERVES	32 046
PROVISIONS	976
FONDS DÉDIÉS	1 337
DETTES	
DETTES ET PRODUITS CONSTATÉS D'AVANCE	9 819
TOTAL PASSIF	44 178

LES PRINCIPAUX POSTES SONT LES SUIVANTS

L'**actif immobilisé** recouvre l'ensemble des moyens logistiques du réseau, soit des entrepôts, des chambres froides, des camions et des engins de manutention (chariots élévateurs). Avec l'outil informatique, ils constituent le gage de pérennité de nos activités de distribution de produits alimentaires, dans le strict respect des exigences de la chaîne du froid.

L'**actif circulant** est constitué pour l'essentiel de disponibilités qui sont aussi à mettre en regard des emprunts/dettes, et divers au passif du bilan.





Les Banques Alimentaires et leurs antennes en France



