



Banques Alimentaires

Ensemble, aidons l'Homme à se restaurer



Rapport d'activité **2015**



SOMMAIRE

4  2015 EN IMAGES	6  AGIR POUR UNE SOCIÉTÉ PLUS JUSTE ET RESPONSABLE	8  ACTEUR MAJEUR DE L'AIDE ALIMENTAIRE	
12  NOTRE ORGANISATION	14  DES HOMMES ET DES FEMMES ENGAGÉS	16  LUTTER CONTRE LE GASPILLAGE ALIMENTAIRE	20  UNE ORGANISATION LOGISTIQUE EFFICACE
22  ACCOMPAGNER NOS ASSOCIATIONS PARTENAIRES	26  PROMOUVOIR NOS VALEURS	28  LES BANQUES ALIMENTAIRES SUR LE TERRAIN	
36  NOS SOUTIENS EN 2015	40  LES PRÉSIDENT(E)S DES BANQUES ALIMENTAIRES	42  LES INSTANCES	43  ANNEXE FINANCIÈRE

Rapport d'activités du réseau des Banques Alimentaires - Année 2015

Responsable de la publication :
Jacques Ballet

Conception éditoriale et rédaction
bénévole : Michèle Marin

Coordination : Laurence Champier -
Gaëtan Lassale - Solène Job

Fédération Française
des Banques Alimentaires
15, rue du Val-de-Marne
94257 Gentilly Cedex
Tél. : 01 49 08 04 70
ffba@banquealimentaire.org

Photos : Frédéric Caillaud - Élise Faltot
- FFBA - Cédric Doux - Marie-Laetitia
D'Hérouville - Denis Peronnet - Fotolia
- Makheia - M&C Saatchi GAD - Yvan
Pelletier - Solène Person - Photodreams -
SansA - Pierre Torset - Shutterstock

Conception graphique :
Laurence André

Imprimerie :
HB impressions



2015 : UNE ANNÉE TOUT EN CONTRASTE

Par Jacques Bailet, Président du réseau des Banques Alimentaires

2015 a été pour nous une année où nous avons su faire face avec détermination et engagement, malgré un contexte difficile et une année où nous avons pesé dans le débat public.

Une année difficile car nous avons exercé nos activités dans un environnement général qui aurait pu porter au pessimisme :

- Un contexte économique marqué par le maintien du chômage à un niveau élevé, sachant que 85% des personnes ayant accès à l'aide alimentaire n'ont pas d'emploi,
- Un flux migratoire qui sur certains territoires a fait croître une demande d'aide difficile à anticiper,
- Les tragiques événements de la fin d'année qui ont pu peser sur les résultats de la Collecte Nationale.

Mais 2015 a été avant tout une année où nous avons su mener des actions et des initiatives positives :

- Une hausse de 5% de notre distribution (102 000 tonnes en 2015 vs 97 000 tonnes en 2014) au profit des 5 300 associations et CCAS partenaires du réseau,
- Un accroissement et une diversification de nos sources d'approvisionnement,
- Des mises en place d'ateliers de transformation permettant d'offrir des plats cuisinés, des soupes, des desserts préparés à base d'aliments sauvés du gaspillage alimentaire,
- Une amélioration de nos capacités logistiques et la création d'antennes (Nancy, Bourg-en-Bresse, Montpellier, Saint-Amand-Montrond, Bergerac, Pontarlier),
- Notre implication sur les travaux concernant la proposition de Loi sur le gaspillage où nous avons su faire reconnaître les efforts et réalisations des différents acteurs et construire ensemble des voies d'amélioration.

Tout au long de cette année, l'ensemble des collaborateurs des Banques Alimentaires a montré que sans eux, rien n'est possible. C'est par un engagement sans faille pour soutenir notre projet associatif qu'ils ont permis de mener à bien nos missions de lutte contre le gaspillage et la précarité alimentaire

Acteur central de l'économie circulaire solidaire, le réseau des Banques Alimentaires met l'homme au cœur de son action. Le rapport d'activité 2015 et plus particulièrement le cahier « les Banques Alimentaires sur le terrain » en illustrent parfaitement la vitalité et l'engagement auprès des personnes fragilisées.

Bonne lecture



2015 EN IMAGES

JANVIER

CÉRÉMONIE DES VŒUX



Une première, pour la FFBA, au Tribunal de commerce de Paris.

FÉVRIER

SALON DE L'AGRICULTURE



Les Banques Alimentaires accueillies sur le stand de la FNSEA.

AVRIL

CONCERT SOLIDAIRE À GAVEAU

Concert de l'Orchestre de l'Alliance organisé avec le soutien du Groupe Pomona, au profit de la Banque Alimentaire de l'Isère, pour financer son projet 3 Étoiles Solidaires.



MAI

EXPOSITION UNIVERSELLE DE MILAN

Les Banques Alimentaires présentes pendant 6 mois au Pavillon France, à travers l'exposition photo anti-gaspi « Épluchez moi » de la photographe Pauline Daniel.



LES PROPOSITIONS DU RAPPORT GAROT

Guillaume Garot, député de la Mayenne, remet son rapport sur le gaspillage alimentaire. Les Banques Alimentaires ont été consultées lors de la phase d'élaboration du rapport.

JUIN

LES ASSISES DE LA FEBA

Les Assises de la Fédération européenne des Banques Alimentaires se sont déroulées à Olsztyn en Pologne, avec pour thème l'inclusion sociale des personnes démunies.



SOLIDAYS

Les Banques Alimentaires, présentes à Solidays, sensibilisent un public jeune et familial sur les questions d'équilibre nutritionnel et de gaspillage alimentaire.



**SEPTEMBRE****ORANGE ROCKCORPS**

Après Toulouse en mai, la Fédération française des Banques Alimentaires en juillet, des jeunes volontaires ont donné de leur temps à la Banque Alimentaire de Lille en échange d'une place de concert.

**BAROMÈTRE CONTRE LA FAIM 2015**

Publication du baromètre réalisé par un collectif de 15 associations et ONG dont les Banques Alimentaires.

OCTOBRE**JOURNÉE MONDIALE CONTRE LE GASPILLAGE ALIMENTAIRE**

Les Banques Alimentaires mobilisées sur le parvis de l'Hôtel de Ville à Paris.

JOURNÉE SOLIDARITÉ GRDF

Au siège de Paris, l'entreprise a réuni les trois associations (dont les Banques Alimentaires) qu'elle soutient dans le cadre de son mécénat.

**NOVEMBRE****COLLECTE NATIONALE**

Le grand rendez-vous solidaire le dernier week-end de novembre et la nouvelle campagne de publicité.

**DÉCEMBRE****SOMMET COP 21**

Les Banques Alimentaires participent à une conférence sur la lutte efficace contre la faim et le changement climatique dans l'espace Génération Climat à la COP 21.

LOI CONTRE LE GASPILLAGE ALIMENTAIRE

Le 9 décembre, les députés adoptent en 1^{ère} lecture à l'unanimité la proposition de loi sur la lutte contre le gaspillage alimentaire.

**OPENAGRIFOOD**

Participation au Forum international de la filière agricole, avec comme thème cette année « Alimentation et citoyenneté ».



AGIR POUR UNE SOCIÉTÉ PLUS JUSTE ET RESPONSABLE



COMBATTRE L'INSÉCURITÉ ALIMENTAIRE

Depuis plus de 30 ans, les Banques Alimentaires poursuivent une mission sociale essentielle : lutter contre la précarité alimentaire. Réparties sur l'ensemble du territoire, les Banques Alimentaires constituent le premier réseau d'aide alimentaire en France. Elles s'appuient sur des associations partenaires qui distribuent les denrées qu'elles collectent et avec lesquelles elles partagent leurs engagements.

“ L'insécurité alimentaire, c'est quand une personne n'a pas accès à une nourriture suffisante sûre et nutritive. ”

Définition de l'ONU

Leur devise : « Ensemble, aidons l'homme à se restaurer ».

Les personnes connaissant des difficultés poussent souvent pour la première fois la porte d'une association en sollicitant une aide alimentaire. Au delà de la seule distribution alimentaire, cette forme d'aide est l'occasion de recréer du lien, bien souvent la première étape d'un retour vers l'autonomie.

Les Banques Alimentaires s'engagent au quotidien pour faire reculer l'exclusion en aidant les personnes en situation de précarité à retrouver le bien-être physique et social.



1 900 000
personnes soutenues
par les Banques
Alimentaires en 2015





85%
sont sans
emploi*

**PROFIL des
BÉNÉFICIAIRES**



88%
ont un logement
stable



73%
vivent avec moins de
1 000 € nets par mois
et par foyer



22%
ont un niveau
d'études Bac ou plus



34%
sont des familles
monoparentales



UNE SOCIÉTÉ DE PLUS EN PRÉCARISÉE

En France, 4 millions de personnes ont recours chaque année à l'aide alimentaire. Pourtant, l'insécurité alimentaire pourrait concerner une population plus importante. On le sait, certaines personnes ont des réticences à solliciter une assistance. Analyser le profil des bénéficiaires, c'est faire une photo de notre société de plus en plus précarisée : le nombre de nouveaux bénéficiaires ne cesse de croître (64% sont aidés depuis moins d'un an), la perte de l'emploi est le premier déclencheur de difficultés financières pour 38% d'entre eux, et 60% de ceux qui ont un emploi travaillent à temps partiel, selon l'étude Ipsos-Banques Alimentaires réalisée fin 2014. Les ruptures familiales (divorce, séparation) constituent le second motif, de nature à faire basculer les individus dans la précarité : 26% des bénéficiaires sont divorcés. Enfin dernier élément préoccupant, 65% d'entre eux ont des enfants, dont un quart en bas âge.

Étude Ipsos-Banques Alimentaires 2014 sur le profil des bénéficiaires de l'aide alimentaire
* Sans emploi : chômeur, femme au foyer, retraité, étudiant, handicapé.

NOTRE MODÈLE : SOCIAL, MODERNE ET SOLIDAIRE

Comment accepter que dans une même ville des personnes souffrent de la faim alors que des surplus alimentaires sont jetés ? C'est à partir de ce constat inacceptable, que Bernard Dandrel crée la première Banque Alimentaire en 1984 avec pour objectif de collecter gratuitement des produits alimentaires pour les redistribuer aux personnes en situation de pauvreté.

Trente ans plus tard, le gaspillage alimentaire reste un problème toujours d'actualité. Développement durable, économie circulaire : une prise de conscience collective s'est établie pour changer de modèle économique, adopter des modes de production et de consommation plus respectueux de l'environnement.

Résolument moderne, le projet associatif original des Banques Alimentaires, qui repose à la fois sur la lutte contre la précarité et le gaspillage alimentaire, est au cœur des problématiques majeures actuelles.



*Lutter contre l'exclusion et le gaspillage alimentaire :
un même combat pour les Banques Alimentaires*



LES BANQUES ALIMENTAIRES, **ACTEUR MAJEUR** DE L'AIDE

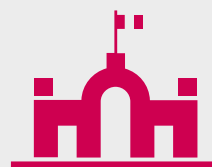
1 personne
sur **2**

recevant une aide alimentaire en France
bénéficie de denrées collectées par les
Banques Alimentaires.



FEAD

Le Fond Européen d'Aide aux plus Démunis (FEAD) a attribué aux Banques Alimentaires 24 556 tonnes au titre de la dotation 2015. Les programmes d'aide du FEAD sont financés à 15% par les États eux-mêmes tandis que les 85% restant sont pris en charge par l'Union Européenne.



LES INSTITUTIONNELS

UNION EUROPÉENNE

La France bénéficie de crédits européens (FEAD), pour lutter contre la pauvreté. Les denrées achetées par la France grâce à ce fonds sont réparties entre les 4 principales associations d'aide alimentaire.

ÉTAT

Avec le ministère de l'Agriculture et le ministère des Affaires sociales et de la Santé, les Banques Alimentaires élaborent une politique efficace d'aide alimentaire et bénéficient d'un soutien financier public.

COLLECTIVITÉS TERRITORIALES

Les Banques Alimentaires contribuent aux côtés des collectivités locales à la mise en œuvre des dispositifs d'aide alimentaire.

ASSOCIATIONS & CCAS



5 300 ASSOCIATIONS & CCAS

Les Banques Alimentaires ont redistribué 105 000 tonnes de denrées aux associations et CCAS partenaires en 2015.



ALIMENTAIRE



LES ACTEURS DE LA CHAÎNE ALIMENTAIRE

PRODUCTEURS AGRICOLES ET INDUSTRIELS

Agriculteurs, coopératives agricoles et industriels de l'agroalimentaire approvisionnent régulièrement les Banques Alimentaires par des dons de denrées.



DISTRIBUTEURS : GMS ET GROSSISTES

Les Grandes et moyennes surfaces (GMS) sont au quotidien des donateurs de denrées importants. Les Banques Alimentaires valorisent des invendus alimentaires encore consommables. Les grossistes distributeurs sont également leurs partenaires.



LA COLLECTE NATIONALE

La Collecte Nationale fait appel à la générosité du grand public le dernier week-end de novembre. Les clients des magasins donnent les produits de leur choix aux Banques Alimentaires.



Banques Alimentaires

L'équivalent de

210 millions de repas distribués aux personnes en situation de précarité, grâce aux denrées collectées par les Banques Alimentaires.



MOBILISÉS TOUTE L'ANNÉE

- Les Banques Alimentaires prospectent auprès des acteurs de la chaîne alimentaire pour récupérer des denrées permettant d'assurer une alimentation équilibrée et diversifiée aux personnes démunies.
- Elles collectent tous les jours des quantités importantes de denrées, les transportent, les trient et les stockent dans leurs entrepôts, en respectant les règles strictes d'hygiène et de sécurité des aliments.
- Les Banques Alimentaires redistribuent les denrées aux associations et CCAS partenaires et les soutiennent dans leurs actions d'accompagnement auprès de leurs bénéficiaires.
- L'aide alimentaire devant être assurée toute l'année, elles prennent parfois le relais de certaines associations qui ferment en période estivale.



22 pays

adhérents
à la FEBA



UNE PARTICIPATION ACTIVE À UN RÉSEAU EUROPÉEN

Les Banques Alimentaires sont membres de la Fédération Européenne des Banques Alimentaires (FEBA). Ce réseau compte 22 pays adhérents et apporte son aide à près de six millions de personnes en situation de précarité en Europe. Les 12 et 13 juin 2015, les Assises de la FEBA se sont déroulées à Olsztyn en Pologne et ont porté sur le rôle de l'alimentation et des Banques Alimentaires dans le processus d'inclusion sociale des personnes démunies.

“ La France apporte au sein de la FEBA son expérience et sa compétence, pour nourrir la dynamique collective et notamment accompagner le développement de Banques Alimentaires de taille plus petite ou récemment créées. ”

Jean Louis Boileau, Président de la Banque Alimentaire du Calvados et Vice-président de la FEBA

RÉFLÉCHIR POUR AGIR

Compte tenu de leur rôle de premier plan dans l'aide alimentaire, les Banques Alimentaires participent à de nombreux groupes de travail et colloques pour faire avancer la réflexion et les pratiques et partagent leur expertise sur les sujets portés par leur projet associatif.

ALIMENTATION ET SANTÉ

Les Banques Alimentaires font partie du groupe permanent d'experts sur le thème «Précarité et Alimentation» du Fonds français pour l'alimentation et la santé. Elles interviennent également auprès du Grand Forum des Tout-Petits, sur les problématiques spécifiques de nutrition des familles précaires (femmes enceintes, jeunes mères) et sur la création d'outils pour les bénévoles des associations.

ACCOMPAGNEMENT ALIMENTAIRE

Dépasser la seule distribution alimentaire, aller vers des démarches d'accompagnement par l'alimentation, pour une meilleure inclusion sociale des personnes qui subissent la pauvreté, le groupe Alimentation de l'Uniopss a mené une réflexion en 2015 sur ce sujet, avec un collectif d'associations. Les Banques Alimentaires ont co-rédigé la synthèse du groupe de travail.

PRÉCARITÉ ALIMENTAIRE ET ENVIRONNEMENT

Dans le monde, 1 personne sur 9 souffre de la faim et il pourrait y en avoir 600 millions de plus d'ici 2080, du fait du changement climatique. C'est le thème de la 5^e édition du Baromètre contre la Faim, créé par un groupe d'associations et d'ONG, dont les Banques Alimentaires.



NOTRE ORGANISATION

LES BANQUES ALIMENTAIRES

La dynamique des Banques Alimentaires vient du terrain, des 79 Banques Alimentaires qui accomplissent au quotidien leur mission sociale : apporter une alimentation équilibrée aux personnes en situation de pauvreté.

Chaque Banque Alimentaire est une association loi 1901 à but humanitaire, disposant de son propre budget et ayant une autonomie de gestion. Son Président bénévole est élu par le conseil d'administration local, au sein duquel siègent des représentants des associations partenaires.

Les Banques Alimentaires adhèrent au projet associatif défini par la Fédération française des Banques Alimentaires et bénéficient de ses compétences et de son soutien financier. Le réseau est organisé en 10 régions, chacune d'entre elles étant animée en alternance par un Président d'une Banque Alimentaire locale.

79
Banques
Alimentaires



23
Antennes



10
Régions





LE RÔLE DE LA FÉDÉRATION FRANÇAISE DES BANQUES ALIMENTAIRES (FFBA)

53
Bénévoles



14
Salariés



**LA FFBA, UNE ÉQUIPE
DÉDIÉE POUR
ACCOMPAGNER
ET SOUTENIR LE RÉSEAU**

La Fédération française des Banques Alimentaires a un rôle d'impulsion stratégique et de coordination des actions des Banques Alimentaires. Elle a pour mission d'animer, de soutenir et d'accompagner le réseau, en finançant des projets, en organisant des formations pour développer les compétences, en le conseillant sur les actions à mener ou en le faisant bénéficier de dons de denrées.

Elle est dirigée par un Président bénévole, membre élu du conseil d'administration.

Celui-ci est composé en majorité de Présidents des Banques Alimentaires, élus en assemblée générale. Chaque année, le conseil d'administration élabore un rapport d'orientation, qui définit les objectifs et le cadre dans lequel s'inscrit l'action du réseau pour l'année à venir. Fruit d'un travail collectif, ce rapport est soumis à discussion à l'ensemble des Présidents, avant de faire l'objet d'un vote lors de l'assemblée générale.

Enfin la Fédération française des Banques Alimentaires représente le réseau auprès des pouvoirs publics, des partenaires et des médias nationaux.

L'ANIMATION DU RÉSEAU

Une belle énergie collaborative est à l'œuvre au sein du réseau des Banques Alimentaires. Chaque année, sont organisées de très nombreuses réunions au niveau national, régional, et par métier : prospecteurs, répartiteurs, chargés du partenariat associatif, responsables Hygiène et Sécurité, communication. Les Présidents des Banques Alimentaires se réunissent également deux fois par an. Ces rencontres constituent des moments d'échanges, d'idées, de partage d'expériences, pour développer la coopération entre les Banques Alimentaires, l'équité et renforcer l'efficacité de leur action sur le terrain.



DES HOMMES ET DES FEMMES ENGAGÉS



LES BÉNÉVOLES, UNE CONTRIBUTION ESSENTIELLE

Participer à distribuer l'équivalent de 210 millions de repas par an pour soutenir 1,9 million de personnes en difficulté c'est l'exploit rendu possible grâce aux équipes des Banques Alimentaires. La contribution des bénévoles est vitale pour notre réseau, puisqu'ils représentent plus de 90% de l'effectif permanent et constituent les forces vives des 129 000 personnes mobilisées lors de la Collecte Nationale.

Outre leur temps, ils apportent leur expérience, leurs idées, leurs qualités humaines, pour assurer le fonctionnement au quotidien de chacune des 79 Banques Alimentaires et 23 antennes, dans lesquelles ils tiennent des postes clés. La volonté de se sentir utile, la conviction de servir une cause juste, l'épanouissement personnel sont leurs principales motivations. Pour certains, le bénévolat offre aussi l'opportunité de rester actif et de compléter un parcours professionnel, avant de retrouver un emploi.

Leur collaboration avec les salariés constitue une mutualisation des compétences, qui fait vivre et enrichit le projet associatif. En 2015, les Banques Alimentaires ont adopté un plan d'action tendant à « promouvoir le bénévolat ». Une vaste campagne de recrutement, relayée par des actions locales portant sur plus de 900 postes à pourvoir, a été lancée à partir du mois de septembre, utilisant divers canaux (salons professionnels, sites Internet) pour mobiliser les futurs bénévoles.

5 755
Bénévoles 

476
Salariés 

17 
Banques Alimentaires
ont au plus 2 salariés

“ Être à l'écoute des bénévoles, les motiver et les fidéliser, constitue pour nous une priorité. ”

Denis Peronnet, Responsable des Ressources Humaines à la FFBA



LE MÉCÉNAT DE COMPÉTENCES : UNE NOUVELLE RESSOURCE

Pour faire face à leurs besoins de recrutement importants, les Banques Alimentaires font appel au mécénat de compétences. Il s'agit d'une mise à disposition ponctuelle et gracieuse de salariés par une entreprise partenaire. Des salariés détachés d'Orange ou d'Axa effectuent ainsi des missions sur différents postes au sein du réseau, partageant leur savoir-faire et s'engageant dans une action solidaire. Ces dispositifs contribuent à professionnaliser plus encore les Banques Alimentaires et peuvent constituer un moyen de recruter de futurs bénévoles.

CONTRIBUER À LA COHÉSION SOCIALE

Le chômage peut être un facteur déterminant pour faire basculer certaines personnes dans la précarité. Pour les personnes connaissant une longue période d'inactivité, la difficulté de construire un projet professionnel se conjugue souvent à une perte de confiance en soi. Les Banques Alimentaires jouent un rôle actif pour lutter contre cette forme d'exclusion en favorisant la réinsertion sociale par l'emploi. Plus de la moitié des salariés sont en contrats aidés et plusieurs Banques Alimentaires sont agréées chantier d'insertion, comme celles du Bas-Rhin, de l'Auvergne, de la Loire Atlantique, de la Charente et de Toulouse. Avec une vision large de leur mission d'inclusion sociale, les Banques Alimentaires accueillent également des Travaux d'Intérêt Général (TIG), en liaison avec le ministère de la Justice.

251
Salariés en contrat aidé
(dont 64 en chantier d'insertion)




“ Nous accompagnons nos salariés sur des aspects dépassant leur employabilité (logement, situation financière, santé).
Un chantier d'insertion, c'est une démarche globale de remobilisation. ”

Coralie Tijou, Déléguée Générale de la Banque Alimentaire du Bas-Rhin

LE CHANTIER D'INSERTION D'ANGOULÊME

La Banque Alimentaire de Charente dispose d'une structure d'insertion exemplaire. « C'est le chantier d'insertion qui fait l'essentiel de l'action de notre Banque Alimentaire », résume sa présidente Jeannine Thibaud. Les 18 salariés embauchés en contrat d'insertion assurent en effet le fonctionnement de la Banque Alimentaire du lundi au jeudi, une équipe de bénévoles prenant le relais le vendredi. Ils occupent des postes divers : magasinier, chauffeur, préparateur de commande. Les salariés sont soutenus au quotidien par une accompagnatrice socio professionnelle et deux encadrants techniques. Ils ont des objectifs professionnels fixés, suivent des formations et sont accompagnés dans leur recherche d'emploi (rédaction de CV, simulation d'entretien de recrutement).



LUTTER CONTRE LE GASPILLAGE ALIMENTAIRE

DU PACTE NATIONAL À LA LOI, UN SUJET AU CŒUR DU DÉBAT PUBLIC

Les Banques Alimentaires contribuent par leur action depuis plus de 30 ans à diffuser leur vision solidaire : moins gaspiller, pour davantage partager avec les personnes en situation de précarité. Interlocuteurs privilégiés, experts auprès des pouvoirs publics, elles ont largement participé au débat de ces dernières années sur le sujet.

En 2013, l'État présente son *Pacte National de lutte contre le gaspillage alimentaire* qui vise à diviser par deux le gaspillage alimentaire d'ici 2025. Les Banques Alimentaires ont présidé deux des sept groupes de travail constitués pour élaborer cet accord national, réunissant l'ensemble des acteurs de la chaîne alimentaire et les associations.

Au printemps 2015, le député Guillaume Garot remet son rapport au gouvernement, sur l'état du gaspillage alimentaire en France et fait des préconisations. Les Banques Alimentaires ont été auditionnées dans le cadre de ce rapport. Il inspire la proposition de loi déposée en septembre 2015 à l'Assemblée nationale. À nouveau, les Banques Alimentaires sont consultées, participant à la rédaction de la future convention, texte encadrant la pratique du don et précisant les engagements des deux parties, GMS et association habilitée. Le 9 décembre 2015, la proposition de loi sur le gaspillage alimentaire est adoptée en première lecture à l'Assemblée Nationale.



Les Banques Alimentaires consultées :
auditions, pilotage de groupes de travail, participation en 2015 à l'élaboration de la convention dans la proposition de loi.

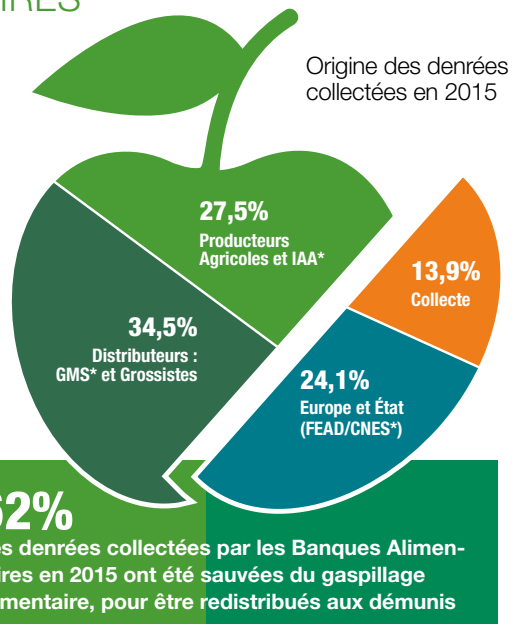




L'ENGAGEMENT DES BANQUES ALIMENTAIRES

La lutte contre le gaspillage alimentaire est une valeur fondatrice des Banques Alimentaires.

Les ressources proviennent de dons de denrées de l'ensemble des acteurs de la chaîne alimentaire et d'aides apportées par l'Europe (FEAD) et par l'État à travers le Crédit National des Épicerie Solitaires (CNES). Une grande partie des denrées collectées est sauvée de la destruction et valorisée par notre réseau, pour être redistribuée aux personnes en situation de précarité. Avec leurs entreprises donatrices et partenaires, les associations et CCAS qu'elles desservent, les Banques Alimentaires ont créé tout un écosystème de lutte contre le gaspillage alimentaire.



En 2015, les Banques Alimentaires ont collecté **105 000 tonnes de denrées**

* IAA : Industries Agroalimentaires ; GMS : Grandes et Moyennes Surfaces ; FEAD : Fond Européen d'Aide Alimentaire ; CNES : Crédit National des Épicerie Sociales.

“ Un de nos axes majeurs est de collecter davantage de protéines et de fruits et légumes, pour offrir une alimentation équilibrée aux personnes démunies. ”

Dominique Lambert, Responsable du service Ressources Alimentaires à la FFBA



LA « RAMASSE » : AGIR CONTRE LE GASPILLAGE AU QUOTIDIEN

Les Banques Alimentaires ayant pour valeur forte la gratuité, n'achètent aucun produit alimentaire. La « ramasse » constitue une source d'approvisionnement majeure.

Ce processus constitue l'action au quotidien de l'ensemble du réseau. La ramasse est constitutive de l'identité des Banques Alimentaires.

Tôt le matin, les camions des Banques Alimentaires partent vers les GMS pour collecter les produits frais retirés des rayons mais propres à la consommation. Après avoir transité par les plateformes logistiques, ces denrées seront distribuées pour la plupart dans la journée aux bénéficiaires des associations et CCAS.



LES ACTIONS DE PROSPECTION EN 2015

Les Banques Alimentaires disposent d'équipes de prospecteurs pour trouver des ressources locales et décliner les conventions nationales signées entre la Fédération française des Banques Alimentaires et les donateurs. Plusieurs tendances ont marqué l'activité de prospection en 2015 :

- **des partenariats élargis** : certaines enseignes de la grande distribution ont approfondi leur relation avec les Banques Alimentaires. Déjà lié à notre réseau par 2 conventions, Intermarché en a signé une troisième en 2015, portant sur ses 60 usines (Agro Mousquetaires), fabriquant les produits de marques propres.
- **l'apport des organisations professionnelles** : Solaal incite ses adhérents de la filière agricole à faire des dons aux Banques Alimentaires, tout comme l'Adepale avec les industriels. Leur contribution est significative. Une nouvelle convention a été signée en 2015 avec la FICT (Fédération des Industries Charcutières, Traiteurs et transformatrices de viande).
- **des dons de produits de marque de distributeur (MDD)** : les Banques Alimentaires et certaines de leurs enseignes donatrices ont signé des accords facilitant le don de produits MDD (Leclerc, Système U, Auchan).



DISTRIBUTEURS : GMS ET GROSSISTES

Les hypermarchés et supermarchés permettent de collecter au quotidien des produits frais, proches de leurs DLC (Date Limite de Consommation) et des fruits et légumes. Ils offrent aussi des produits présentant des défauts mineurs (erreurs d'étiquetage, d'emballage).

2100 magasins soutiennent les Banques Alimentaires, soit 10% de plus qu'en 2014, avec une forte contribution des deux principaux donateurs Carrefour et Leclerc, mais aussi des enseignes Casino, Auchan, Intermarché, Système U. Une autre chaîne de distribution s'est distinguée en 2015, Grand Frais, dont le tonnage de denrées données a été multiplié par 4. Metro et les grossistes distributeurs Pomona et Brake France, s'affirment comme des partenaires importants en 2015.

LA FILIÈRE AGRICOLE ET LES INDUSTRIELS

Les dons des agriculteurs, coopératives, groupements de producteurs sont en augmentation. Les industries agro-alimentaires (IAA) sont également des donateurs essentiels pour les Banques Alimentaires (écarts de production, produits présentant des défauts de calibrage ou d'étiquetage). Les grands groupes du secteur nous apportent leur soutien : Sodial, Bonduelle, Lactalis, Danone, Nestlé, Bigard, Avril, Cargill. Des marques réputées de plats cuisinés et de légumes transformés nous font des dons réguliers : D'aucy, William Saurin, Raynal et Roquelaure. D'autres fabricants importants nous accompagnent : Andros, Materne (confitures et compotes), Prolainat (desserts glacés).

De nombreux autres donateurs soutiennent les Banques Alimentaires. Parmi ceux-ci : InterProchasse, McCain, Bahier, Jean Floch, Flunch, Boulangeries Paul. Au delà du seul don de produits surgelés, Davigel nous apporte un soutien significatif pour le stockage.



TRANSFORMATION : DES INITIATIVES ORIGINALES

Lors de leur ramasse quotidienne, les Banques Alimentaires collectent parfois des fruits et légumes, légèrement abimés ou trop mûrs pour être distribués. Plusieurs initiatives se sont développées au sein du réseau, pour leur donner une seconde vie, en les transformant : écrasés de pomme de terre et coulis de tomates à la Banque Alimentaire du Vaucluse, jus de fruit et compotes (pêches et pommes) à la Banque Alimentaire de l'Aude, confitures à la Banque Alimentaire du Cher.

Les avantages sont multiples : un conditionnement sous une forme plus facilement consommable, une durée de vie allongée, permettant de les distribuer tout au long de l'année aux associations partenaires.

Au delà des fruits et légumes, d'autres aliments peuvent faire l'objet d'une transformation : les produits frais à date courte. En 2015, une réalisation exemplaire a vu le jour, le projet 3 Étoiles Solidaires.

“ Le 3 Étoiles Solidaires, c'est une idée, 3 ans de travail pour la concrétiser, une belle mobilisation collective associant public et privé, pour servir 500 repas supplémentaires par jour aux plus démunis. ”



Bernard Perry, Président de la Banque Alimentaire de l'Isère

TROIS ÉTOILES SOLIDAIRES : UN PROJET ANTI GASPI NOVATEUR

En octobre 2015, la cuisine «3 Étoiles solidaires» a démarré son activité. Initié par la Banque Alimentaire de l'Isère, le restaurateur Pierre Pavy et une association partenaire, ce projet est résolument innovant, à plus d'un titre. L'idée de départ est de transformer en plats cuisinés la viande dont la date de péremption arrive le jour de la collecte et d'allonger ainsi sa durée de vie de cinq jours. En 2014, le conseil général propose de récupérer la cuisine du collège Marc Sangnier. Elle fera l'objet d'importants travaux d'aménagement, financés grâce au soutien significatif du groupe Pomona, mécène d'un concert solidaire organisé en avril 2015 au profit du projet.

L'Ademe apporte également son concours, trois écoles de restauration locales mettent à disposition des apprentis, qui aux côtés du chef cuisinier et des bénévoles doivent relever un véritable défi quotidien : concocter des plats cuisinés en découvrant le matin même la viande qu'ils doivent cuisiner. Plus de 100 kilos de viande sont ainsi transformés tous les jours, la matière première étant apportée par des dons de distributeurs comme Métro. Au final, une vraie chaîne de solidarité au service des plus démunis s'est créée autour de «3 Étoiles Solidaires», mobilisant chaque semaine 35 bénévoles de la Banque Alimentaire de l'Isère.



UNE ORGANISATION LOGISTIQUE EFFICACE

UNE EXPERTISE HYGIÈNE ET SÉCURITÉ DES ALIMENTS RECONNUE

La sécurité des aliments est une priorité absolue de l'ensemble du réseau. La manutention de denrées, notamment des produits frais à Date Limite de Consommation (DLC) courte exige dès la réception dans l'entrepôt l'application de règles très strictes de sécurité et d'hygiène. Dans chaque Banque Alimentaire, le Rhysa (Responsable hygiène et sécurité des aliments) veille au respect des bonnes pratiques.

De très nombreuses sessions de formations sont organisées, dédiées aux futurs responsables Rhysa et à toute personne susceptible de manipuler des denrées. Signe de leur compétence acquise en la matière, les Banques Alimentaires ont organisé en 2015 pour la seconde fois un stage «Hygiène et Sécurité des Aliments» au niveau européen.

“ Avant toute action ou décision, chacun doit avoir en tête la sécurité des aliments. Notre priorité, c'est le respect des bénéficiaires. ”

Joël Duc, Responsable du service Hygiène et Sécurité des aliments à la FFBA

 **13 000**
personnes

formées par le réseau et la FFBA depuis la création en 2009 des modules de formation «Hygiène et Sécurité des aliments»

73% 

des associations et CCAS partenaires ont suivi ces formations

Organisme formateur enregistré par le Ministère du Travail 

LES OUTILS DE TRAÇABILITÉ DE L'ACTIVITÉ



Les Banques Alimentaires utilisent le logiciel VIF, permettant de suivre au quotidien en temps réel les entrées et sorties de denrées : identification des fournisseurs, DLC, quantités, nature des produits. Grâce à un serveur unique, la Fédération française des Banques Alimentaires peut consulter ces données à tout moment et être ainsi en capacité d'être très réactive en cas d'alerte sanitaire.

Une autre solution logicielle Qlikview a été déployée au sein du réseau. Véritable outil de gestion, elle permet à chaque Banque Alimentaire d'établir un tableau de bord de son activité quotidienne à partir de données précises et chiffrées.



NOS PLATEFORMES LOGISTIQUES

Chaque jour, 5 tonnes de denrées rentrent et sortent en moyenne de chaque Banque Alimentaire. Un même processus est à l'œuvre au quotidien dans chacune des plateformes logistiques : dès l'arrivée dans l'entrepôt, les denrées sont contrôlées, triées, tracées et stockées soit dans une chambre froide pour les aliments périssables ou réfrigérés, soit dans les racks pour les produits secs. Un stockage spécifique est destiné aux produits issus du FEAD, conformément aux recommandations de l'Union Européenne.

Les denrées sont ensuite réparties de façon équitable en fonction des commandes des associations et CCAS et chargées dans leurs propres véhicules ou ceux de la Banque Alimentaire, pour être distribués.

 **102**
entrepôts

 **433**
camions

 **287**
dont camions
frigorifiques



ACCOMPAGNER NOS ASSOCIATIONS **PARTENAIRES**

L'AIDE ALIMENTAIRE : LES MODES D'ACCUEIL

Premier réseau d'aide alimentaire en France, les Banques Alimentaires constituent une véritable chaîne solidaire avec les 5 300 associations et CCAS, redistribuant les denrées qu'elles collectent. Une convention de partenariat les lie, définissant leurs engagements mutuels. Ensemble, ils essaient d'apporter des réponses adaptées à la situation des personnes en situation de précarité.

L'aide alimentaire, dispensée aux bénéficiaires revêt des formes différentes : repas partagés, distribution de paniers alimentaires équilibrés. Elle s'effectue également via les Épiceries Sociales, formule offrant l'avantage de préserver le statut de consommateur au bénéficiaire, qui fait ses courses en ne payant les produits alimentaires qu'à 10 % de leur valeur réelle.

Les Banques alimentaires sont très attentives à la qualité nutritionnelle des denrées distribuées. En l'espace de 5 ans, la part des fruits et légumes est passée de 18% à 25% du total distribué.



L'équivalent de

210 millions de repas

distribués en 2015 par les Banques Alimentaires aux bénéficiaires des associations et CCAS partenaires.

LES PARTENAIRES DES BANQUES ALIMENTAIRES

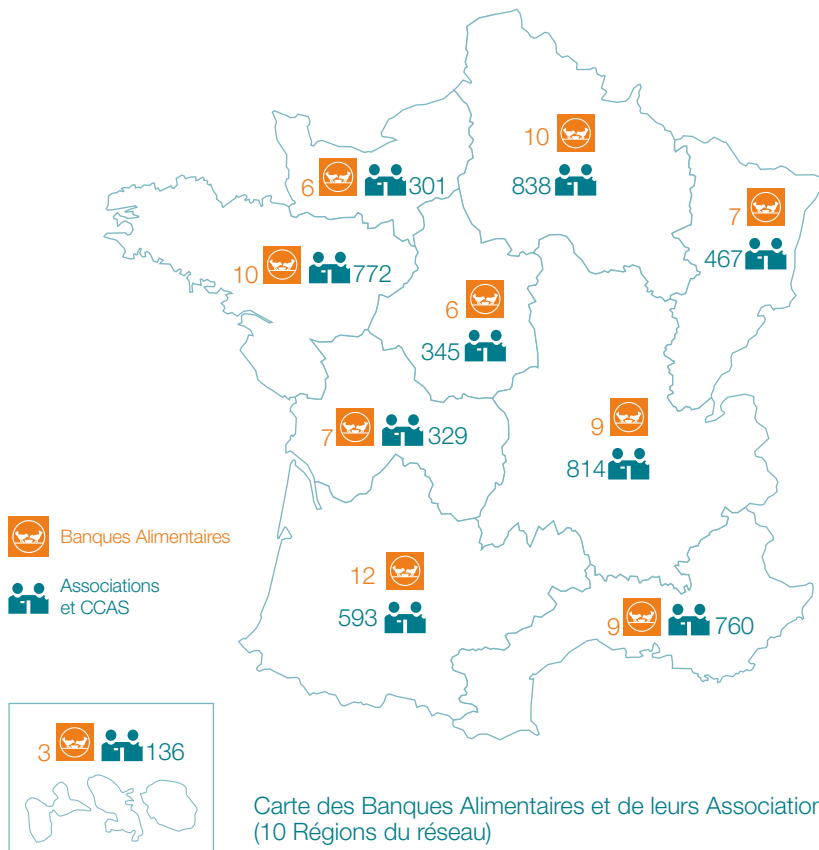


QUANTITÉS DE DENRÉES DISTRIBUÉES PAR LES BANQUES ALIMENTAIRES EN POURCENTAGE



* Il s'agit d'antennes locales de grandes associations caritatives, comme par exemple la Croix-Rouge (14% des denrées distribuées)





Carte des Banques Alimentaires et de leurs Associations et CCAS partenaires, ventilés par Région (10 Régions du réseau)

ÊTRE AU PLUS PRÈS DU TERRAIN

Par l'étendue de leur réseau, les 79 Banques Alimentaires et leurs antennes assurent un maillage du territoire national, permettant d'être présent au plus près des besoins des personnes fragilisées. Au sein du réseau, les 350 Chargés d'Animation Réseau jouent un rôle essentiel dans la relation avec les partenaires des Banques Alimentaires (associations et CCAS) apportant aide et soutien dans différents domaines.



UN SOUTIEN IMPORTANT ET PLURIEL À NOS PARTENAIRES

Les Banques Alimentaires assurent leur mission sociale toute l'année. Certaines d'entre elles prennent le relais d'associations fermant durant l'été, pour assurer la distribution alimentaire, souvent en liaison avec le CCAS et les antennes d'autres grandes associations. Par ailleurs, compte tenu de leurs capacités logistiques, elles peuvent dans certaines situations effectuer la livraison des denrées, évitant ainsi aux plus petites associations des frais importants de stockage et de transport.

Elles facilitent également le suivi de l'activité par leurs partenaires, à travers la mise à disposition gratuite du logiciel Passerelle et de formations dédiées, leur permettant de gérer la distribution (bénéficiaires, denrées), les stocks et d'élaborer des statistiques dont les indicateurs État.

Les Banques Alimentaires leur apportent aussi un soutien administratif, par exemple pour l'obtention de leur habilitation pour la mise en œuvre de l'aide alimentaire.



ALLER VERS L'ACCOMPAGNEMENT PAR L'ALIMENTATION

L'aide alimentaire doit répondre aux besoins d'une population précaire grandissante et la seule distribution de denrées ne peut suffire pour lutter contre l'exclusion sociale. La mise à disposition de produits alimentaires doit être considérée comme la porte d'entrée dans un processus d'accueil, d'écoute et d'accompagnement.

Les Banques Alimentaires réfléchissent à faire évoluer des démarches uniquement distributives vers un véritable accompagnement, permettant, par l'alimentation, de favoriser le retour à l'autonomie des personnes soutenues, en les rendant davantage acteurs de leur propre vie.

Les Banques Alimentaires sont déjà engagées dans cette voie et proposent depuis quelques années avec l'Institut Astree des formations « écoute et accompagnement dans l'aide alimentaire », très appréciées des bénévoles de leurs associations partenaires.

FORMATION
À L'ÉCOUTE
«ASTREE»



25 sessions
en 2015

145 associations
participantes

325 personnes
formées

LES ATELIERS ET CONCOURS CUISINE, POUR RECRÉER LE LIEN SOCIAL



L'alimentation touchant au quotidien est souvent l'occasion de créer un dialogue avec les bénéficiaires. Les ateliers cuisine proposés par les Banques Alimentaires et leurs partenaires contribuent autour d'un moment convivial à redonner le goût de cuisiner et offrent des repères en matière de nutrition et d'équilibre alimentaire. Ils permettent aux personnes accueillies de mieux apprendre à utiliser les produits qui leur sont distribués et de réaliser des menus « petit budget ».

Des concours cuisines ont été également organisés en 2015 par les Banques Alimentaires de Montpellier, Nantes, Bordeaux, Rennes, Vannes et de Guadeloupe avec les associations locales. L'objectif est de valoriser les personnes accueillies, en leur permettant d'exprimer leur savoir faire.

Les Banques Alimentaires soutiennent la création d'ateliers cuisine et mettent à disposition des associations & CCAS, 55 cuisinettes mobiles et des supports pédagogiques. Diététiciennes ou conseillers en économie sociale et familiale, les animateurs d'ateliers cuisine du réseau jouent un rôle très actif. Ces derniers se sont réunis à Nantes en septembre et un espace dédié a été créé en 2015 sur l'intranet, pour mutualiser les informations et les initiatives locales.



Ateliers cuisine **4 369**
33 397
participants

Ateliers dégustation **677**
8 459
participants

LA PRÉCARITÉ DANS LE MONDE RURAL

L'insécurité alimentaire existe aussi en milieu rural, mais il s'agit d'une réalité souvent moins visible que dans les grandes villes. Les Banques Alimentaires ont réalisé en 2015 une étude avec le soutien de leur partenaire, la Fondation Avril. Quelques points marquants sont ressortis de cette enquête menée dans la Haute-Marne, la Meuse, l'Indre et la Savoie.

- Certaines communes rurales ou situées dans des régions de montagne isolées présentent à la fois un chômage élevé, beaucoup d'emplois précaires, une population âgée relativement plus importante.
- En matière d'aide alimentaire, les besoins sont souvent cachés : les personnes fragilisées hésitent souvent à se manifester, par crainte d'être stigmatisées ou bien lorsqu'elles sont en contact avec les bénévoles des associations, n'évoquent leurs difficultés alimentaires qu'au terme d'un long délai parfois de plusieurs mois.
- Face à cette situation, un vrai travail d'accompagnement doit être entrepris, pour rompre la solitude, établir une relation de confiance et créer avant tout du lien social. Parmi les solutions pour aller au plus près des personnes fragilisées, figurent les dispositifs d'épicerie ambulante ou de distribution itinérante de paniers.



“ Au delà de la distribution de denrées, l'épicerie itinérante apporte de la chaleur humaine à des bénéficiaires, qui se sentent souvent très isolés, ont peu de moyens de mobilité et ont peur d'exprimer leurs difficultés. ”

Yves Ligot, Président de la Banque Alimentaire de Rouen et de sa région

L'ÉPICERIE SOCIALE ITINÉRANTE DE ROUEN

Depuis plus un an, le camion de l'association EI2R sillonne les routes des cantons autour de Rouen, pour livrer des denrées aux plus démunis. Un véritable service social de proximité, correspondant à un besoin réel : « Nous avons démarré à l'automne 2014 en distribuant 50 paniers de denrées, nous en sommes à 1000 distribués par semaine », précise Dominique Renault, Vice-président

de la Banque Alimentaire de Rouen et de EI2R, à l'origine du projet. « Les paniers de denrées de 7-8 kg sont proposés à 3€, ce qui peut représenter une économie importante, de l'ordre de 240€ sur le budget mensuel alimentation d'une famille aidée ».

Initié et porté par la Banque Alimentaire de Rouen, le projet d'Épicerie Sociale itinérante a été mis sur pied

avec l'aide du Conseil général de la Seine-Maritime, de trois Fondations d'entreprise (Monoprix, Crédit Agricole, Caisse d'Épargne) et de la Caisse Régionale du Crédit Agricole. Le camion rayonne jusqu'à 80 km autour de l'entrepôt de la Banque Alimentaire, desservant des CCAS, les trois campus étudiants de la région rouennaise et part en itinérance, dans le monde rural, au moins deux jours par semaine. L'année 2016 sera marquée par une « montée en cadence de l'activité de EI2R, avec un objectif de doublement des personnes aidées ». Financé par la Fondation Avril et Bolloré Logistics, un deuxième camion sera mis en service et mis à la disposition des associations locales.



PROMOUVOIR NOS VALEURS

SENSIBILISER LES JEUNES : UNE ACTION CITOYENNE

En France, 4 millions de personnes ont recours à l'aide alimentaire alors que chaque Français jetterait en moyenne 20 kilos de nourriture par an. Conscientes que leur mission sociale repose sur des enjeux de société, les Banques Alimentaires accomplissent un véritable travail pédagogique auprès des jeunes. Des programmes ont été mis sur pied de l'école primaire jusqu'au lycée, à partir de rencontres animées par des bénévoles.

Pour les plus jeunes, il s'agit de comprendre des notions simples autour des aliments, de l'équilibre nutritionnel et du rôle des Banques Alimentaires dans la lutte contre la pauvreté.

Pour les collégiens et les lycéens, l'objectif est d'apprendre à éviter de gaspiller les aliments, mieux les respecter. De nombreux établissements scolaires organisent des Collectes initiant les jeunes aux notions de partage et de don.

Les Banques Alimentaires intègrent également chaque année des jeunes de 16 à 25 ans en Service Civique, leur offrant ainsi souvent une première expérience professionnelle et mènent des actions auprès des étudiants : prise en charge d'une Collecte dans un magasin par une équipe étudiante, stages dans les Banques Alimentaires.

Association agréée par le ministère de l'Éducation Nationale



24 étudiants de l'Essec en « stage ouvrier »



51 Jeunes en Service Civique en 2015





LA COLLECTE NATIONALE : UN GRAND RENDEZ-VOUS SOLIDAIRE

La notoriété des Banques Alimentaires s'explique par la forte utilité sociale de son combat, la permanence de son engagement, mais aussi par un événement fédérateur qui se déroule chaque année depuis plus de 30 ans à la fin du mois de novembre : la Collecte Nationale. Ce grand rendez-vous citoyen mobilise 129 000 bénévoles pour faire appel à la générosité des citoyens qui donnent des produits de leur choix en faisant leurs courses.

En 2015, malgré le contexte tragique lié aux attentats, les dons ont peu fléchi : près de 12 000 tonnes de produits alimentaires ont été récoltés, permettant de distribuer l'équivalent de 24 millions de repas supplémentaires.

Exceptionnelle par son organisation – chaque Banque Alimentaire s'y prépare plusieurs mois à l'avance – et par son déroulement, la Collecte Nationale contribue à promouvoir la solidarité et le vivre-ensemble nécessaires à notre société.

129 000
Bénévoles 

9 000
magasins 

L'équivalent de
**24 millions de
repas collectés**



“ C’est un rendez-vous important, chaque année avec la famille, les amis. Avec nos 100 cartons collectés sur le week-end, nous avons le sentiment ensemble d’apporter notre part, à la lutte contre la pauvreté. ”

Pascal Kuntz, bénévole organisant la Collecte Nationale en famille depuis 17 ans dans le même magasin à Paris



LES BANQUES ALIMENTAIRES SUR LE TERRAIN



► Banque Alimentaire du **Cher** : leur visage en grand sur un camion qui sillonne les routes du département : c'est le pari des bénévoles pour recruter de nouveaux collaborateurs.

LA LUTTE CONTRE LE GASPILLAGE ALIMENTAIRE

► La Banque Alimentaire du **Rhône** a été primée pour son projet BA Microdon dans le cadre du Google Impact Challenge. Astucieuse et innovante, cette appli doit mettre en lien les associations avec les commerces de proximité ayant des denrées à donner.



► À l'occasion de ses 30 ans, la Banque Alimentaire de **Touraine** a organisé une journée sur la lutte contre le gaspillage alimentaire avec une table-ronde et un repas préparé par un chef étoilé Alain Couturier à partir des invendus alimentaires des grandes surfaces.

► L'entreprise sarthoise Bahier a effectué des dons de produits de charcuterie qui n'ont pas seulement profité à la Banque Alimentaire de la **Sarthe**, mais également à la celle de l'**Orne**, ainsi qu'à la **région Ouest**, qui a effectué la répartition entre les Banques Alimentaires locales.

► **Auchan** et les Banques Alimentaires ont renouvelé en 2015 leur convention portant sur les dons d'inventures alimentaires, marquant ainsi leurs 20 ans de partenariat.

► La Banque Alimentaire de **Bourgogne** a signé une convention avec la Ville et le CCAS de Dijon pour récupérer les denrées non consommées par la Cuisine centrale de Dijon.

► Créé en avril, Fondalim PACA (Provence-Alpes-Côte-d'Azur) vise à promouvoir et faciliter les dons de denrées de coopératives agricoles et d'industriels agro alimentaires locaux au profit de cinq Banques Alimentaires de la région : **Alpes-du-Sud, Alpes-Maritimes, Bouches-du-Rhône, Var** et **Vaucluse**.



► Sodexo donne à la Banque Alimentaire de **Nancy** les excédents alimentaires de sa cuisine centrale qui approvisionne écoles, crèches et foyers pour personnes âgées. Plus de 2 400 repas équilibrés destinés à être jetés ont été ainsi récupérés et redistribués aux personnes démunies.

DES INITIATIVES DE TRANSFORMATION DE FRUITS ET LÉGUMES

► Après les pêches durant l'été, la Banque Alimentaire de l'**Aude** a transformé 2,7 tonnes de pommes en compote et en jus de fruit avec une coopérative spécialisée dans la fabrication de conserves « Les Jardins de la Haute Vallée » et le soutien du Crédit Agricole Languedoc.



► La Banque Alimentaire du **Cher** mobilise bénévoles et salariés, pour réaliser des confitures dans sa nouvelle cuisine spécialement aménagée en 2015 grâce au soutien de quatre partenaires (Ademe, Draaf, Gdf, Caisse d'Épargne). La production annuelle de 9 000 pots a été acheminée vers les 105 associations et CCAS partenaires.



► La Banque Alimentaire du **Vaucluse** a produit 2 tonnes de coulis de tomates et 4 tonnes d'écrasé de pommes de terre en 2015, destinés à être distribués aux bénéficiaires de ses associations partenaires.

DES ACTIONS DE SENSIBILISATION

► Depuis 10 ans, le Salon international de la restauration, de l'hôtellerie et de l'alimentation (Sirha) accueille à Lyon les bénévoles de la Banque Alimentaire du **Rhône**. Cette année, des ateliers cuisine « Zéro Gâchis » ont été organisés avec Brake France, permettant de récupérer 16 tonnes de produits non consommés et de redistribuer l'équivalent de 8 000 repas.

► Disco Soupe à Tours, Disco Smoothie à Metz, ces animations organisées durant l'été ont constitué une occasion pour les Banques Alimentaires de **Moselle** et de **Touraine** de sensibiliser le grand public au gaspillage alimentaire.



► La Banque Alimentaire du **Finistère** a participé à la Fraich'Attitude de Quimper en juin. Objectif : mettre en avant auprès d'un public jeune et familial les bienfaits des fruits et légumes, leur apprendre à les cuisiner en évitant de gaspiller.

► Les **Banques Alimentaires** ont participé à la conférence « Love your food » organisée en mars par la Sorbonne sur le thème de la lutte contre le gaspillage alimentaire aux côtés de Gaspi'Potes, et OptiMiam.

► En partenariat avec la Banque Alimentaire du **Lot**, le Syded a édité un guide de recettes anti gaspi, « mes petits plaisirs accommodés », concocté par le Chef Alexis Péliou. Il a été distribué à tous les foyers du département.



La Banque Alimentaire des **Bouches-du-Rhône** a réalisé en mai 2015 un guide sur la maîtrise des déchets alimentaires et ménagers.

► La Banque Alimentaire du **Doubs** a fait appel aux particuliers pour partager les surplus de leurs potagers, ce qui a permis de récupérer des fruits et légumes frais de saison et de qualité.

► Lors du Salon de l'Agriculture d'Aquitaine, la Banque Alimentaire de **Bordeaux** tenait un stand (offert par la Région) pour sensibiliser le public sur ses engagements solidaires et anti-gaspi. Un chamboule-tout – pour chaque boîte tombée, une boîte était offerte à la Banque Alimentaire par Bonduelle – a permis de collecter 50 000 boîtes de conserves.



LE SOUTIEN AUX ASSOCIATIONS PARTENAIRES

► La Banque Alimentaire de **Dordogne** organise des ateliers pour former ses associations partenaires à l'accompagnement budgétaire des personnes disposant de faibles ressources financières.

► Partenaire de la Banque Alimentaire de **Touraine**, les Halles de Rabelais est une association étudiante qui aide déjà plus de 100 étudiants en situation de précarité au sein de l'IAE de Tours.

► Une Épicerie Solidaire étudiante Agorae a ouvert en février au cœur du campus de l'Université de **Reims-Champagne Ardenne**. Elle bénéficie de denrées de la Banque Alimentaire de la Marne et de l'aide logistique du CCAS.



► Une épicerie sociale a ouvert ses portes en janvier à Saint-Malo avec le soutien de ses partenaires, la Banque Alimentaire de **Saint-Malo**, la Société de St Vincent de Paul, la Croix-Rouge et le Secours Catholique. Un espace (caféteria, lecture...) est prévu pour mener des actions d'accompagnement des bénéficiaires.

► L'épicerie sociale Agorae de Nice a été transférée en septembre en plein centre ville dans de nouveaux locaux. Elle est gérée par Face 06, Fédération d'associations étudiantes locales, qui a pour partenaire la Banque Alimentaire des **Alpes-Maritimes**.

► Face aux exigences croissantes des réglementations en termes d'hygiène et de sécurité des aliments, le Secours Populaire Français (SPF) a fait appel aux **Banques Alimentaires**, reconnues comme « organisme formateur » dans ce domaine. Près d'une cinquantaine de stagiaires ont suivi le module TASA (Tous Acteurs de la Sécurité des Aliments) en 2015.

► La Banque Alimentaire de **Marseille** a signé en mai un protocole d'accord avec les mairies des 4 et 5^e arrondissement. Huit protocoles ont été ainsi signés depuis 2013, permettant de mieux cerner les besoins d'aide alimentaire et le tissu associatif local.

► En 2015, 17 Banques Alimentaires, dont les Banques Alimentaires de l'**Oise**, de la **Mayenne** et du **Béarn** et de la **Soule** ont proposé à leurs partenaires des formations à l'écoute. Au total 145 associations et CCAS ont assisté à ces sessions réalisées par Astree.



UNE AIDE ASSURÉE TOUTE L'ANNÉE

► Un système de colis alimentaire a été mis en place en juillet et août à l'initiative du CCAS de Saint-Étienne. La Banque Alimentaire de la **Loire** apporte des produits frais et plusieurs autres associations locales sont en charge de la distribution (La Croix-Rouge, St Vincent de Paul, L'Asile de nuit...). Ce dispositif sert à pallier la fermeture de certaines associations durant l'été.



► Le CCAS de Nîmes et la Banque Alimentaire du **Gard** aidés d'étudiants, ont récolté et distribué des produits frais durant l'été dans le cadre de l'opération Canicule 2015. Pour la fin d'année, ils ont rendu visite à des personnes âgées, en leur remettant des colis de denrées de fêtes.

► Depuis dix ans, une coordination, réunissant autour du CCAS de Lyon des associations, notamment la Banque Alimentaire du **Rhône**, les Restos du cœur et Médecins du Monde assure durant les deux mois d'été une permanence combinant dons de produits infantiles et consultation PMI pour prévenir les risques de malnutrition des tout-petits.



DES ACTIONS D'ACCOMPAGNEMENT, POUR CRÉER DU LIEN AVEC LES PERSONNES ACCUEILLIES



► Depuis 10 ans, le camion de la Banque Alimentaire de **Bordeaux** et de la **Gironde** équipé d'une cuisine mobile sillonne le département pour aider les personnes fragilisées à retrouver le plaisir de manger. Des ateliers sont organisés avec les associations par une conseillère en économie sociale, férue de cuisine. Plus de 1 600 ateliers ont été organisés, soit près de 8 000 personnes accueillies dont 1 000 enfants.



► Le magazine **Debout** au contenu clair, pratique et positif s'adresse aux bénéficiaires. Il est distribué par les associations et CCAS partenaires et diffusé grâce à la logistique de **58 Banques Alimentaires**.



► La Banque Alimentaire des **Pyrénées-Orientales** s'inscrit dans une démarche globale d'inclusion sociale par l'alimentation et propose des sessions d'informations nutritionnelles destinées aux personnes soutenues, avec l'aide d'une nutritionniste.

► La Banque Alimentaire du **Havre et de la Pointe de Caux** multiplie les initiatives pour créer du lien social avec les familles des bénéficiaires (1 500 enfants invités au Cirque Medrano, 250 au cinéma...). Chacun des événements organisés dans le cadre de l'accompagnement social, associe, en alternance, plusieurs de ses 40 associations partenaires.

► La Banque Alimentaire de **Loire-Atlantique** et l'association «Sports pour tous» sont partenaires dans le cadre de «Santé vous vivre». Un programme associant sport, repas partagés et conseils de nutrition, incitant les bénéficiaires à prendre en main leur santé, par de l'activité physique et de bonnes habitudes alimentaires.

► La Banque Alimentaire de **Bayonne** a lancé en septembre son 1^{er} atelier cuisine avec le Chef Yves Larrouture, autour des légumes d'hiver, avec une brigade de bénévoles et de bénéficiaires.



► La Banque Alimentaire de **Guadeloupe** a organisé en 2015 de nombreux événements : sessions sur l'équilibre alimentaire et budgétaire, ateliers «jardin et alimentation» ou «jardins collectifs», un concours en mai «Les chefs, c'est vous!» à l'Institut caribéen des arts et métiers alimentaires avec le soutien du chef cuisinier Hervé Guyard.

L'AIDE À L'INCLUSION SOCIALE

► Le chantier d'insertion de la Banque Alimentaire du **Bas-Rhin** a accueilli en 2015 une trentaine de personnes, chômeurs longue durée ou personnes sous main de justice. Une année marquant ses dix ans d'existence et caractérisée par de belles sorties positives, comme celle par exemple d'un salarié de plus de 50 ans, qui après avoir passé son permis de chauffeur de bus dans le cadre de son contrat d'insertion, a trouvé un CDI dans les transports en commun à Strasbourg.



► **BON et Bien** est un social-business, une co-création réunissant des entreprises privées, McCain, Randstad, E.Leclerc et les **Banques Alimentaires**. Cette entreprise vise à lutter contre le gaspillage alimentaire et à soutenir l'emploi local dans la Région Nord-Pas-de-Calais, en recrutant des chômeurs de longue durée, qui sont formés et accompagnés pour retrouver un emploi durable.



LA SOLIDARITÉ

LES ENTREPRISES

► La **Fondation Carrefour** a remis fin février les clés d'un camion frigorifique à la Banque Alimentaire de **Paris et d'Île-de-France** dans le nouvel entrepôt de Gennevilliers.



C'est l'un des 12 véhicules financés par la Fondation en 2015, qui a également apporté son soutien à l'installation de 4 chambres froides au sein du réseau.

► 3 organismes de gestion de logements sociaux, **Ozanam**, la **SMHLM** et la **SIMAR** ont généreusement fait don de 25 000 € à la Banque Alimentaire de **Martinique**.

► Grâce à **Brake France** la Banque Alimentaire de **L'Aude** s'est dotée d'une nouvelle chambre froide et d'un transpalette en 2015.



► Parmi ses actions cette année, **Fonreal** a contribué financièrement à la création d'une antenne de la Banque Alimentaire du **Cher** à Saint Amand Montrond.

► **Céréa Partenaire** filiale du groupe Unigrains, a signé une convention avec les Banques Alimentaires, visant à promouvoir leur action auprès de ses salariés et de ses entreprises partenaires, à encourager les dons alimentaires, le mécénat et le bénévolat.

► En plus des 15 000 € donnés à chacune des 10 Banques Alimentaires de la vallée du Rhône et à la FFBA, la **CNR** a fait un don de matériel informatique à l'équipe de **Valence**.

► **GRDF** a réaffirmé son soutien en 2015 à l'ensemble du réseau, à travers de très nombreuses actions, parmi lesquelles la mise à disposition d'une camionnette pour le transport des denrées pour la Banque Alimentaire des **Vosges**, un don financier à celle des **Landes** ou encore un don de miel à la Banque Alimentaire de **L'Ain**.



► Grâce à une opération solidaire à l'occasion du 1^{er} mai, 500 repas ont été offerts par le réseau national d'**agences d'intérim RAS**. Dans les 38 agences participantes, pour chaque brin de muguet offert à leurs collaborateurs, RAS s'engageait à offrir un repas aux Banques Alimentaires.



► La **Fondation OM Attitude** a offert 14 palettes de sucre et de pâtes au logo de l'Olympique de Marseille à la Banque Alimentaire des **Bouches-du-Rhône**

► **Bolloré Logistics** a contribué financièrement au transfert de la Banque Alimentaire du **Havre** dans un nouvel entrepôt. Le distributeur **E.Leclerc** quant à lui a financé la modernisation de l'entrepôt de la Banque Alimentaire de **Bayonne**.

► La Banque Alimentaire du **Tarn** et la Banque Alimentaire des **Hautes-Pyrénées** se sont équipées d'un nouveau camion frigorifique. L'achat a été cofinancé par le **Crédit Agricole Nord Midi-Pyrénées** pour le premier et par la **Caisse d'Épargne**, pour le second véhicule.

► En 2015, cinq projets des Banques Alimentaires des **Alpes-Maritimes**, du **Doubs Haute-Saône Territoire de Belfort**, de la **Loire-Atlantique**, de la **Moselle** et de la **Haute-Vienne** ont été primés « Coups de cœur solidaires » par les salariés de la SNCF et ont bénéficié du soutien de la **Fondation SNCF**.



► Le groupe **Pomona** a apporté un soutien majeur en 2015 à la Banque Alimentaire de **Hérault**, en mettant gracieusement à sa disposition 1 200 m² de surface de stockage et de bureaux.





LE MONDE AGRICOLE ET LES INTERPROFESSIONS

► Grâce au dîner de gala organisé par le **Centre Viticole-Champagne Nicolas Feuillatte**, un chèque de 25000€ a été remis à la Banque Alimentaire de la **Marne**. Un événement, réunissant les adhérents de la 1^{ère} union de producteurs de Champagne.



► Une équipe de 40 bénévoles «**les Jardiniers solidaires**» récolte depuis 16 ans des légumes sur 1 hectare pour les donner à l'antenne de Cholet de la Banque Alimentaire de **Maine-et-Loire**. Cette année, ils ont battu leur record, avec 20 tonnes de légumes récoltés.



► En 2015, 5000 faisans ont été donnés par **InterProchasse** à treize Banques Alimentaires. Cette opération baptisée «**les Chasseurs ont du cœur**» a permis notamment d'offrir des repas de fête en décembre aux bénéficiaires des associations.



► Le partenariat de la Banque Alimentaire du **Finistère** avec l'**AMOMA** locale s'avère fructueux. En 2015, elle a pu bénéficier de divers dons : 24 tonnes de pommes de terre d'un producteur de Plouzévédé, mais aussi 2 tonnes d'échalotes et 18 palettes de briques de soupes émanant d'entreprises locales.

► Les 80 agriculteurs du groupement **Cendrecor** cultivent des pommes de terres, en utilisant des réserves foncières non-utilisées, fertilisées par les cendres. En août 2015, près de 10 tonnes de pommes de terre ont été données à la Banque Alimentaire de la **Haute-Vienne**, pour être distribuées à 10 000 bénéficiaires.

► En 2015, 400 tonnes de pommes de terre ont été données par le **GAPPI** aux Banques Alimentaires et gracieusement transformées en 68 tonnes de flocons de purée par **McCain**.

► Les bénévoles de la Banque Alimentaire de la **Creuse** ont glané près de 2 tonnes de pommes creusoises, dans les vergers de Fontloup et ceux de la Salle au Chauchet.

LES RESTAURATEURS

► Depuis 15 ans, le restaurateur **Pierre Pavy** multiplie les initiatives à **Grenoble** pour nourrir les personnes démunies. Dans ses restaurants, il a mis en place «l'euro solidaire», soit un euro supplémentaire par table destiné à financer «3 Étoiles Solidaires», dont il est l'un des initiateurs avec la Banque Alimentaire de l'Isère.



► Les Banques Alimentaires du **Calvados**, de l'**Orne** et de la **Manche** ont organisé des repas de solidarité, avec aux fourneaux des Chefs renommés de la région. Une opération montée avec l'**UMIH** (Union des Métiers et des Industries de l'Hôtellerie). Chaque repas comptait environ une centaine de convives, mêlant bénéficiaires et bénévoles des associations et se clôturait par un concours de gâteaux.

► **L'Yeuse de Chateaubriand** a organisé en décembre un repas caritatif au profit de la Banque Alimentaire de la **Charente**. Un menu concocté par le Chef du prestigieux restaurant et sept autres Chefs officiant dans les maisons de Cognac. Les bénéfices collectés ont servi à la rénovation de la légumerie.

► La 4^e édition de l'opération «**Chefs de Cœur**», organisée par le Chef Julien Machet a permis de collecter plus de 15000€ au profit de la Banque Alimentaire de **Savoie**. Dans l'entrepôt de celle-ci, sept chefs étoilés ont officié pour ce banquet gastronomique et solidaire qui a réuni 180 convives.



LA SOLIDARITÉ DES JEUNES



► Une belle démonstration d'art et d'humanité au lycée Montgrand de Marseille : au sein de l'établissement, des lycéens organisent une fois par mois des cafés concerts, incitant les spectateurs à faire un don pour la Banque Alimentaire des **Bouches-du-Rhône**.

► Deux mois de collecte en fin d'année ont permis aux élèves des 27 classes du collège de Brec'h de récupérer 500 kg de denrées alimentaires. Ces dons généreux acheminés par la Banque Alimentaire du **Morbihan** permettent de couvrir les besoins du CCAS durant près de 2 mois.

► Le corps enseignant du collège Anne Franck de Roubaix a mené au printemps une campagne de sensibilisation aux problèmes liés à la précarité auprès de ses élèves. Un challenge sportif a permis de récolter près de 900kg de produits au profit de la Banque Alimentaire du **Nord**.

► Des étudiants de l'IUT d'Issoudun ont organisé en janvier un concert solidaire au profit de la Banque Alimentaire de l'**Indre**.

► Des élèves du Lycée hôtelier Jules Leclercq ont prêté main forte à la Banque Alimentaire du **Havre** pour l'organisation de l'inauguration de son nouvel entrepôt en avril.

► La Banque Alimentaire des **Alpes-Maritimes** a sensibilisé des collégiens de Mougins et des lycéens de Drap à la lutte contre la pauvreté et le gaspillage alimentaire. Suite à ses interventions dans les deux établissements, près de 500 kg de denrées ont été collectés en fin d'année. Ces actions ont été mises en avant par le rectorat de Nice.

► Une belle opération citoyenne et solidaire a été menée à Saint André sur Vieux Jonc. Suite à une présentation de la Banque Alimentaire de l'**Ain** sur la pauvreté et sur son action, le Conseil municipal des enfants, composé de 10 jeunes de CM1-CM2, a restitué ces informations auprès de trois classes et organisé une collecte au sein de toute l'école.



► Dans le cadre de « You're up » qui rassemblait en juillet 15000 scouts et guides de France à Strasbourg, certains d'entre eux sont venus aider la Banque Alimentaire du **Bas-Rhin** à défricher l'arrière de son entrepôt, lui donner de nouvelles couleurs et fabriquer des meubles en palettes de bois.



► Depuis 20 ans l'École Saint-Joseph de Dijon récolte des petits pots au profit de la Banque Alimentaire de **Bourgogne**. Fin 2015, 20 classes se sont mobilisées, de la maternelle à la terminale et ont réalisé avec ces denrées dans la cour de l'école, une installation riche de symbole, représentant une colombe.

LES COLLECTES

LES COLLECTES DE PRINTEMPS

Plus de 50 Banques Alimentaires ont organisé des Collectes de printemps. L'objectif est compléter leur stock de produits secs, leur permettant d'accomplir toute l'année – y compris l'été – leur mission d'accompagnement des plus démunis.

Certaines Banques Alimentaires ont organisé au printemps des Collectes spéciales jeunes, d'autres des Collectes davantage portées sur certains produits comme le lait.

► La start-up nantaise Lengow a organisé une collecte fin mars en mobilisant ses salariés et les entreprises locales du numérique, regroupées au sein d'Atlantic 2.0. Une Collecte de 500 kg de denrées a été remise à la Banque Alimentaire de **Loire-Atlantique**.



LES ÉVÉNEMENTS CULTURELS ET SPORTIFS SOLIDAIRES

► Près de 20 clubs service (Rotary, Kiwanis, Lions...) se sont réunis, pour organiser fin janvier à Sanary une grande soirée solidaire, avec un concert du « Gospel Legend Band ». Cet événement visait à soutenir l'action de deux associations caritatives, dont celle la Banque Alimentaire du **Var** et a permis de financer l'achat d'un nouveau camion.



► Un concert reggae solidaire du collectif de musiciens les « Rastas du cœur » s'est déroulé en août à Oraison. Le tarif d'entrée était unique : 5 kg de produits alimentaires.

Grâce à la générosité du public, plus d'une tonne de denrées a été donnée à la Banque Alimentaire des **Alpes-du-Sud**.

► À Huelgoat, près de 80 artistes peintres et artisans d'art ont exposé en juillet leurs œuvres en faveur de la Banque Alimentaire du **Finistère**.

► L'ensemble vocal Vibrations a organisé en septembre un concert dont l'entrée se payait en denrées. Près de 800 kg de produits alimentaires destinés à approvisionner les sept Épiceries Sociales locales, ont été récoltés au profit de la Banque Alimentaire de **Moselle**.



► L'association Footy For Food rassemble la nouvelle génération des « digital natives » autour d'événements sportifs et solidaires. En avril, elle a réuni 16 start-up et plus de 120 de leurs salariés lors d'un tournoi de futsal (football en salle). 300 kg de produits alimentaires ont été collectés au profit de la Banque Alimentaire **Paris et Ile-de-France** et de son association partenaire la Courte Échelle.



► L'association Alboan a organisé en juillet une « guinguette party » au Casino de Biarritz au profit de Banque Alimentaire de **Bayonne**. L'événement qui a bénéficié du soutien de nombreux donateurs, partenaires, a été couplé avec une campagne de crowdfunding. Un chèque de 13 400 € a été remis à la Banque Alimentaire, destiné à financer l'achat d'un nouveau camion réfrigéré.

► À l'occasion de ses trois ans d'existence, le collectif d'artistes solidaires « Vis ton rêve » (VTR) a organisé en octobre un événement alliant concert et live painting à la Bellevilloise à Paris. Le prix d'entrée était réglé sous forme d'un don en nature. Près de 200 kg de denrées ont été ainsi récoltés et donnés aux **Banques Alimentaires**.

LA COLLECTE NATIONALE

Grand rendez-vous solidaire, la Collecte Nationale c'est la rencontre de 129 000 bénévoles et de la générosité des citoyens. C'est aussi un temps fort de communication pour les Banques Alimentaires : un important dispositif média au niveau national a été obtenu en 2015 pour diffuser gracieusement la nouvelle campagne de publicité. Elle a par ailleurs donné lieu à de très nombreuses retombées presse au niveau national et surtout local, témoignant du bel élan de solidarité des citoyens, qui ont manifesté leur générosité par leurs dons les 27 et 28 novembre et ce, malgré la baisse de fréquentation des magasins liés aux attentats de Paris du 13 novembre. L'équivalent de 24 millions de repas ont été collectés en deux jours.

► Dans le cadre d'une convention de partenariat signée avec la Banque Alimentaire de **Bourgogne**, les Relais Amicaux Malakoff Médéric (RAMM) ont assuré la prise en charge complète par ses adhérents de la Collecte Nationale dans deux magasins.

► Les tramways de Nice étaient habillés aux couleurs de la nouvelle campagne de publicité des Banques Alimentaires. Une opération réalisée par la Banque Alimentaire des **Alpes-Maritimes** avec le soutien de GRDF et de la Mairie de Nice.

► Le Synerpa (syndicat national des établissements et résidences privés pour personnes âgées) s'est mobilisé fin novembre pour les **Banques Alimentaires**, en organisant des Collectes au sein de ses établissements adhérents.



NOS SOUTIENS

ENTREPRISES, FONDATIONS D'ENTREPRISE ET PRIVÉE



LABEL « ENTREPRISE SOLIDAIRE DU RÉSEAU DES BANQUES ALIMENTAIRES »

Un engagement dans la durée (trois ans minimum), une contribution financière significative, ce label distingue nos partenaires les plus actifs et fidèles.

Leur soutien est souvent pluriel : mécénat financier, mais aussi dons en nature, mécénat de compétence et mobilisation des salariés pour la Collecte Nationale.

LES PARTENAIRES SOLIDAIRES



FONDATION AVRIL

Le groupe Avril, anciennement Sofiprotéol nous soutient depuis plusieurs années, sous forme de dons de denrées (huiles) notamment. Créée en 2015, la Fondation Avril entend agir pour revitaliser les campagnes et promouvoir une alimentation saine et durable. Elle accompagne les Banques Alimentaires sur le thème de la précarité en monde rural. En 2015, la Fondation a financé une étude sur le sujet et un projet d'épicerie itinérante à Rouen et dans ses environs.



BOLLORÉ LOGISTICS

Spécialiste du transport et de la logistique, Bolloré Logistics est partenaire solidaire des Banques Alimentaires depuis 2012. Sa contribution porte sur les moyens de stockage et de transport des denrées. Le groupe a ainsi apporté un soutien majeur au transfert de la Banque Alimentaire du Havre dans un nouvel entrepôt modernisé, transfert effectif en 2015. Son engagement solidaire se manifeste également par la mobilisation active de ses salariés lors de la Collecte Nationale.



CARGILL

Sensible à la lutte contre la précarité alimentaire, Cargill est entreprise solidaire des Banques Alimentaires depuis 2010. Ce partenariat conjugue soutien financier, dons de denrées et mécénat de compétence, notamment sur des formations Hygiène et Sécurité alimentaire. Inspirée par une philanthropie à l'anglo-saxonne, l'entreprise attache également une importance particulière à son ancrage local et à la mobilisation de ses salariés lors de la Collecte Nationale.



FONDATION CARREFOUR

Le Groupe Carrefour est le premier donateur privé de denrées des Banques Alimentaires. Partageant notre combat de lutte contre la précarité alimentaire, la Fondation Carrefour est l'un de nos partenaires majeurs. Elle coordonne la Collecte Nationale dans ses magasins, mobilisant des salariés volontaires. Son soutien financier significatif porte principalement sur le volet logistique, via le transport et le stockage des denrées alimentaires dans le respect de la chaîne du froid.



**GROUPE CASINO
FONDATION MONOPRIX**

Engagé dans la lutte contre le gaspillage alimentaire, le Groupe Casino et ses enseignes approvisionnent en dons alimentaires tout au long de l'année les Banques Alimentaires. Agissant à travers sa Fondation pour une plus grande solidarité en ville, Monoprix, filiale du groupe, soutient notre réseau, notamment par une forte implication lors de la Collecte Nationale : elle mobilise ses salariés et magasins et abonde l'effort de générosité de ses clients, par un don financier.



**FÉDÉRATION NATIONALE
DU CRÉDIT AGRICOLE**

La Fédération Nationale du Crédit Agricole a créé un placement solidaire, ayant pour thématique la lutte contre la faim et en partage notamment les revenus avec les Banques Alimentaires. Elle accompagne le financement de quatre à cinq projets par an de Banques Alimentaires, comme par exemple le projet de création d'un atelier de découpe de la viande en Vendée. Elle soutient également notre réseau depuis 3 ans, sous forme de dons de matériel informatique.



GRDF

Depuis 2009, GRDF est engagé à nos côtés, pour agir sur le terrain au plus près des personnes précaires. Renouvelé en 2015, ce partenariat vise tout à la fois à encourager la participation des salariés lors de la Collecte Nationale, à promouvoir les Banques Alimentaires auprès des collectivités locales, leur apporter un soutien logistique ou pour recruter des bénévoles. La remarquable mobilisation de son réseau fait que près de 90% des Banques Alimentaires bénéficient d'un soutien de GRDF.



E. LECLERC

Partageant notre combat de lutte contre l'exclusion, l'enseigne E.Leclerc soutient les Banques Alimentaires au quotidien sous forme de dons de denrées. Souhaitant renforcer son engagement à nos côtés, elle est devenue partenaire solidaire en 2015. Les Centres E.Leclerc ont renforcé leurs dons et se sont davantage mobilisés pour la Collecte Nationale cette année. La modernisation de l'entrepôt de la Banque Alimentaire de Bayonne a été financée, grâce au soutien de notre nouveau mécène.



malakoff médéric

MALAKOFF MÉDÉRIC

Partenaire solidaire depuis 2010, le groupe mutualiste nous accompagne pour faciliter le recrutement de bénévoles et développer leurs compétences. Il a notamment financé des programmes de formation au management des nouveaux présidents des Banques alimentaires. Son engagement à promouvoir le bénévolat, s'illustre également par la mobilisation tout au long de l'année et particulièrement lors de la Collecte Nationale de son réseau «les Relais amicaux Malakoff Médéric».



M&C SAATCHI GAD

Depuis 2008, M&C Saatchi Gad soutient les Banques Alimentaires pour sa communication. Réputée pour sa créativité et son savoir faire pour favoriser la transformation des marques, l'agence de communication nous accompagne à titre gracieux, en matière de conseil sur la stratégie et de création publicitaire. En 2015, une nouvelle campagne très largement diffusée visant à inciter au don le grand public a été lancée lors la Collecte Nationale de fin novembre.



GROUPE POMONA

En l'espace de deux ans, Pomona s'est imposé comme l'un des partenaires majeurs des Banques Alimentaires. La signature de la convention en 2014 a permis de structurer et d'accroître les dons de denrées. Mécénat financier, mécénat technologique et mise à disposition de locaux, le partenariat est étendu. En 2015, le groupe a notamment apporté un soutien significatif au projet 3 Étoiles Solidaires, projet pilote innovant en matière lutte contre le gaspillage alimentaire.



**COMPAGNIE NATIONALE
DU RHÔNE**

L'engagement à nos côtés du 1^{er} producteur français d'électricité 100% verte s'inscrit dans sa politique de développement durable et illustre sa volonté de renforcer la proximité avec les populations riveraines. La Compagnie soutient les Banques Alimentaires de la Vallée du Rhône et des départements riverains ainsi que la Fédération française des Banques Alimentaires. Elle apporte aussi une aide pour l'acheminement et le stockage des denrées et favorise l'implication de ses salariés lors de la Collecte Nationale.



SUEZ ENVIRONNEMENT

Initié avec sa filiale spécialisée dans la gestion et la valorisation des déchets Sita, le partenariat s'est élargi à l'ensemble du groupe Suez Environnement en 2013. Souhaitant apporter son expertise technique de spécialiste de l'environnement et conforter son ancrage régional, le groupe contribue au financement de salles de tri réfrigérées et a notamment effectué gracieusement les bilans carbone des Banques Alimentaires de Bordeaux, du Vaucluse et de l'Indre.



UNILEVER

Le groupe et ses marques, comme Knorr, propose des produits partagés à ses clients lors d'opérations dédiées en GMS, au profit des Banques Alimentaires. En 2015 les fonds collectés ont contribué à financer la création de l'entrepôt de Pontarlier. Souhaitant promouvoir l'engagement solidaire, l'entreprise mobilise également ses salariés, certains d'entre eux ayant par exemple bénévolement participé à la rénovation de l'entrepôt de Gennevilliers qui a ouvert fin 2014.



ILS SONT AUSSI ENGAGÉS À NOS CÔTÉS

Les Banques Alimentaires peuvent compter sur le soutien de nombreux mécènes, en dehors des quinze partenaires ayant le label «Entreprise solidaire». Leur contribution revêt des formes diverses.

La **Fondation SNCF** incite ses salariés à devenir des acteurs solidaires, en prenant sur leur temps de travail pour participer à la Collecte Nationale ou soutient des actions choisies par les salariés à travers son programme «Coup de cœur solidaires».

Le mécénat de compétence se développe, contribuant à professionnaliser notre réseau. La **Fondation Orange** propose, via le dispositif «Temps Partiel Seniors», à des salariés en fin de carrière d'accorder une partie de leur temps de travail à une association d'intérêt général. Depuis deux ans, une cinquantaine de salariés de chez Orange apportent leurs compétences notamment numériques aux Banques Alimentaires sur tout le territoire.

Axa Atout Cœur, fédérant les actions solidaires menées par les salariés du groupe d'assurances a mis en place un dispositif similaire, le programme «Star» combinant mécénat de compétence au profit d'associations d'intérêt général et transition progressive vers la retraite.

Des sociétés de conseil nous soutiennent, nous faisant bénéficier de leur expertise. Le cabinet de conseil **Vertone** a renouvelé son engagement à nos côtés en 2015 et met à disposition des consultants sur la base du volontariat dans le cadre de missions d'accompagnement et de conduite du changement. Le cabinet **Dechert**, qui a fortement mobilisé ses avocats et salariés lors de la Collecte Nationale, nous apporte ses compétences en matière de conseil juridique et fiscal.



LES NOUVEAUX PARTENAIRES EN 2015

BIONERVAL

La convention englobe mécénat technologique et soutien financier. La filiale du groupe Saria va réaliser à titre gracieux la collecte de biodéchets et leur valorisation dans une de ses unités de méthanisation.

CARRIER TRANSICOLD

L'entreprise a effectué des dons de groupes frigorifiques, montage et mise en service inclus et propose des formations gratuites liées au fonctionnement et à la maintenance de ces matériels.

INSTORE MEDIA

L'agence a mis à disposition gracieusement 505 panneaux digitaux, installés dans les hypermarchés et les centres commerciaux, pour diffuser largement la campagne de publicité lors de la Collecte Nationale.

KLESIA

Le partenariat porte sur du mécénat de compétences. Le groupe de protection sociale a mobilisé ses salariés, pour effectuer sur la base du volontariat des missions au sein du réseau.

METRO CASH & CARRY

Le grossiste fait don de denrées tout au long de l'année et va nous apporter son expertise, via du mécénat de compétence. En 2015, il a effectué un don de matériel de cuisine à la Banque Alimentaire de l'Isère.



LES PROJETS SOUTENUS EN 2015

Grâce au mécénat, 40 projets sur tout le territoire ont été co-financés en 2015 par la Fédération française des Banques Alimentaires. Une grande part concerne l'augmentation et la modernisation de nos moyens d'intervention (stockage et transport), nécessaires pour servir une alimentation de qualité à 1 900 000 bénéficiaires et assurer une meilleure couverture du territoire, notamment en zone rurale ou dans les régions isolées.

La Fédération française des Banques Alimentaires, qui noue les partenariats avec les entreprises au niveau national, décide de l'allocation des sommes récoltées au titre du mécénat pour financer des projets proposés par les Banques Alimentaires et s'attache à leur répartition équitable entre celles-ci.

LES FONDS DE DOTATION

Les Banques Alimentaires mènent des politiques actives de mécénat au niveau local. Un des modes de partenariat s'illustre à travers les fonds de dotation. Il s'agit de regroupements d'entreprises locales qui souhaitent s'engager dans une démarche solidaire et qui accompagne notre réseau dans sa mission sociale d'aide alimentaire. Mécénat financier, dons en nature, mécénat de compétences, le soutien peut revêtir des formes diverses. Une dizaine de fonds de dotation existe, le premier d'entre eux, le MESA (Mouvement des entreprises pour une solidarité alimentaire) ayant été créé en 2008 avec la Banque Alimentaire du Béarn et de la Soule.



Merci

Aux bénévoles et salariés des **5 300 associations et CCAS** qui partagent avec générosité et permanence au quotidien notre lutte contre la précarité alimentaire, aux **129 000 bénévoles** qui se mobilisent avec enthousiasme pour la Collecte Nationale, dont les Clubs service (Rotary, Lions Club, Kiwanis) et les salariés de nos mécènes et donateurs ainsi que tous les médias nationaux et locaux qui nous offrent gracieusement de l'espace pour diffuser nos campagnes de publicité.

LES FONDS DE DOTATION



FONREAL
Fondation pour
le Renforcement
de l'Aide Alimentaire

Fonreal est une fondation privée créée en 2013, sous l'égide de la Fondation de France. Elle collecte des fonds auprès de donateurs privés pour financer les investissements des associations luttant à la fois contre la précarité alimentaire et le gaspillage alimentaire. La Fondation fait un appel à projet une fois par an. En 2015 les projets soutenus ont contribué à améliorer le maillage territorial des Banques Alimentaires, en permettant de mieux desservir les associations locales.

- **Une nouvelle antenne dans le Cher** : ouverte en avril 2015, elle est située à Saint-Amand-Montrond, 3^e grande ville du département. Fonreal a apporté une aide significative à cette création, en aidant à l'achat de camions, palettes, engins de manutention et chambres froides.
- **Rénovation d'une antenne à Bergerac** : avec le soutien de Fonreal, cette antenne de la Banque Alimentaire de Dordogne a été agrandie, modernisée et équipée d'un camion et de l'équipement de manutention nécessaire.
- **Mise en place d'une chambre froide dans le Rhône** : Fonreal a financé une chambre froide pour la Banque Alimentaire du Rhône, lui permettant de contenir jusqu'à 36 palettes de produits surgelés, produits très demandés par les associations.
- **Démarrage de l'antenne de Gennevilliers** : inauguré fin 2014, cet entrepôt de 2 000 m² permet de mieux desservir les associations de Paris et l'Ile de France. Au cours de l'année 2015, Fonreal a participé à la montée en charge de l'antenne.

Les Banques Alimentaires remercient aussi les **Collectivités territoriales** qui soutiennent nos actions sur le terrain partout en France et les entreprises, organismes professionnels et associations suivantes : **AgroParisTech**, l'institut **Astrée**, l'**Ania**, l'**Amoma**, **Céréa Partenaire**, la **FNSEA**, le **Fondation du Football**, **Picard**, **Qlikview**, la **RATP** (les Heures solidaires), **Repeat**, le forum « **Paris pour l'Emploi** », **Voyages-sncf.com**, **VTR-Art**.

LES PRÉSIDENT(E)S



Le réseau se compose de 79 Banques Alimentaires et 23 antennes, regroupées en 10 régions animées chacune par un Président.

NORD EST

- 02 Aisne : F. CHEMERY
- 08 Ardennes : G. TILMAN
- 10 Aube : J.C. SOUVERAIN
- 51 Marne : G. SIGNORET
- 52 Champagne Sud : P. CLAUSSE
- 59 Nord : B. PARMENTIER
- 60 Oise : D. LELONG
- 62 Pas-de-Calais : C. CONDETTE
- 80 Somme : C. BECUWE / Président Région**
- 94 Paris Ile de France : P. RUBAN

NORMANDIE

- 14 Calvados : J.L. BOILEAU
- 27 Eure : P. ZACHARIE
- 50 Manche : R. COUTARD
- 61 Orne : C. WEILL / Président Région**
- 76 Rouen/Région : Y. LIGOT
- 766 Région havraise : D. DESCARREGA

CENTRE

- 18 Cher : J. LAFFITTE / Président Région**
- 28 Eure-et-Loir : R. LOUBRY
- 36 Indre : H. GAIGNAULT
- 37 Touraine : D. DOYER
- 41 Loir-et-Cher : F. POISSON
- 45 Loiret : M. FANTIN

CENTRE EST

- 01 Ain : G. BOLLARD
- 21 Bourgogne : A. GERBET
- 26 Ardèche-Drôme : J.P. SERAFINI
- 38 Isère : B. PERRY
- 42 Loire : G. RIBEYRON / Président Région**
- 63 Auvergne : C. TSCHANN
- 69 Rhône : P. CHARVIN
- 73 Savoie : G. BURLEREAUX
- 74 Haute-Savoie : G. FRITSCH

MÉDITERRANÉE

- 04 Alpes-du-Sud : P. AUTIER
- 06 Alpes-Maritimes : F. MULLER
- 11 Aude : J. PÉRIN
- 13 Bouches-du-Rhône : J. ANSQUER
- 30 Gard : J.L. BENOIT
- 34 Hérault : Y. BOURGUE
- 66 Pyrénées-Orientales : P. DE VINZELLES
- 83 Var : B. KRAFT DETOLLE / Présidente Région**
- 84 Vaucluse : M. GREGOIRE-BRUCHET

EST

- 25 Doubs : C. KOESLER
- 39 Jura : M. JOHANN
- 54 Nancy/Région : G. PUPIL
- 57 Moselle : E. DIDION
- 67 Bas-Rhin : F. SARG / Président Région**
- 68 Haut-Rhin : F. CLAUSS
- 88 Vosges : C. PERRIN

OUEST

- 22 Côtes d'Armor : J.P. GALLIOU
- 29 Finistère : P. SPIETH
- 35 St Malo : R. LAFFAILLE
- 352 Rennes : E. DE LONGEAUX / Président Région**
- 44 Loire-Atlantique : G. GUEGLIO
- 49 Maine-et-Loire : P. HOUDBINE
- 53 Mayenne : M. MASSON
- 56 Morbihan : D. TANGUY
- 72 Sarthe : G. SOCHARD
- 85 Vendée : A. RETAILLEAU

SUD OUEST

- 12 Aveyron-Lozère : C. PLENECASSAGNE
- 24 Dordogne : R. LE GOFF / Président Région**
- 31 Toulouse : A.F. LOOSES
- 32 Gers : C. FIEUX-GRATIAN
- 33 Bordeaux/Gironde : J.F. RUNEL-BELLIARD
- 40 Landes : F. PETIT
- 46 Lot : F. NADAL
- 47 Lot-et-Garonne : J.P. DUPRAT
- 64 Béarn/De La Soule : J.M. GREMAUX
- 641 Bayonne : F. RIBETON**
- 65 Hautes-Pyrénées : P. BERDAL
- 81 Tarn : B. CABROL

CENTRE OUEST

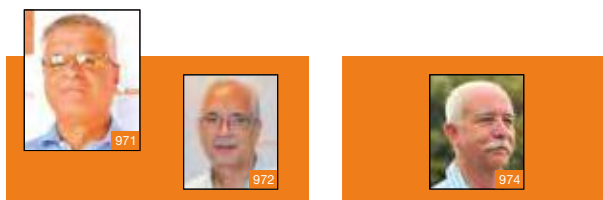
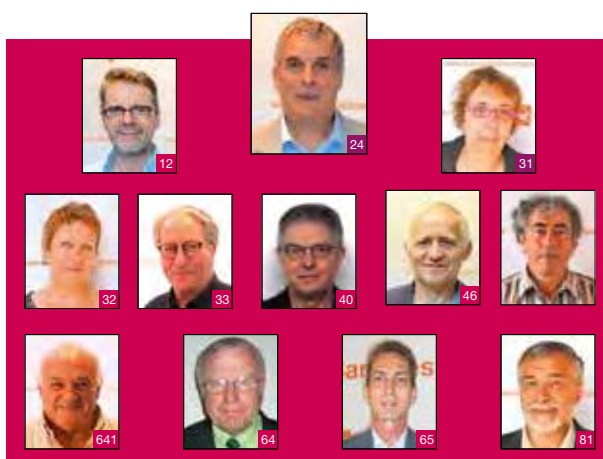
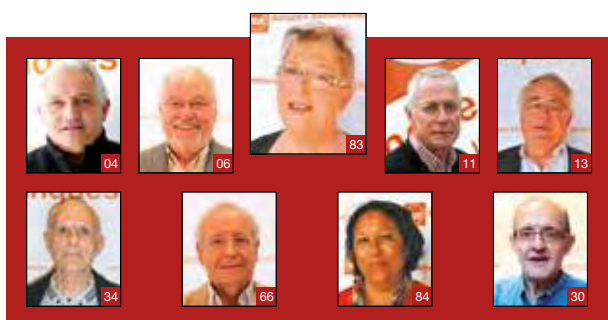
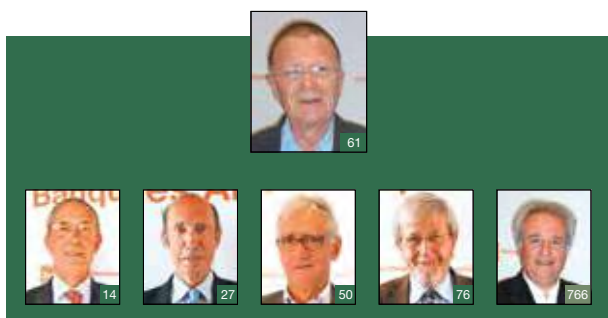
- 16 Charente : J. THIBAUD
- 17 Charente-Maritime : G. JOUINOT
- 19 Corrèze : J.P. THIRIET
- 23 Creuse : A. GRAVILLON
- 79 Deux-Sèvres : M. POUET
- 86 Vienne : F. BROQUEREAU / Président Région**
- 87 Haute-Vienne : M. BRECHET

ANTILLES ET MASCAREIGNES

- 971 Guadeloupe : H. PEROU / Président Région**
- 972 Martinique : S. POGNON
- 974 Les Mascareignes : D. GAZE



LES PRÉSIDENT(E)S DES BANQUES ALIMENTAIRES 41



LES INSTANCES

COMPOSITION DU CONSEIL D'ADMINISTRATION

élu à la suite du Conseil d'Administration du 4 juin 2015

- **Jacques BAILET**
Fédération française
des Banques Alimentaires
- **Jean-Louis BOILEAU**
Banque Alimentaire du Calvados
- **François CHERMERY**
Banque Alimentaire de l'Aisne
- **Daniel DOYER**
Banque Alimentaire de la Touraine
- **Claudie FIEUX-GRATIAN**
Banque Alimentaire du Gers
- **Francis GAILLARD**
Fédération française
des Banques Alimentaires
- **Henri GAINAULT**
Banque Alimentaire de l'Indre
- **Maïté GRÉGOIRE-BRUCHET**
Banque Alimentaire de Vaucluse
- **Brigitte KRAFT DETOLLE**
Banque Alimentaire du Var
- **Dominique LAMBERT**
Fédération française
des Banques Alimentaires
- **Hervé PÉROU**
Banque Alimentaire
de la Guadeloupe
- **Bernard PERRY**
Banque Alimentaire de l'Isère
- **Geneviève PUPIL**
Banque Alimentaire
de Nancy et sa Région
- **Gérard RIBEYRON**
Banque Alimentaire de la Loire
- **Jean-François RUNEL BELLIARD**
Banque Alimentaire de Bordeaux
et de la Gironde
- **Gérard SIGNORET**
Banque Alimentaire de la Marne
- **Patrice DALLEM**
Croix-Rouge Française
- **Benoît CALMELS**
UNCCAS

BUREAU DU CONSEIL D'ADMINISTRATION

élu à la suite du Conseil d'Administration du 4 juin 2015

- | | | | |
|-------------------------|--------------------|----------------------------|-----------------|
| • Président | Jacques BAILET | • Administrateur | Bernard PERRY |
| • Vice-président | Jean-Louis BOILEAU | • Administrateur | Gérard SIGNORET |
| • Secrétaire | Geneviève PUPIL | | |
| • Trésorier | Francis GAILLARD | • Directeur Fédéral | Maurice LONY |



ANNEXE FINANCIÈRE 2015

Les Banques Alimentaires se sont construites autour de valeurs fortes : solidarité, partage, lutte contre le gaspillage alimentaire et gratuité. Cette dernière valeur est constitutive de l'identité de notre réseau et permet de mieux saisir la singularité de notre modèle économique. La gratuité s'entend de deux manières fondamentales et complémentaires dans les missions de notre réseau :

- ne pas acheter de denrées mais mettre à la disposition des 5 300 associations et CCAS partenaires plus de 105 000 t de denrées, issues de la lutte contre le gaspillage alimentaire, de dons en nature financés par l'Union Européenne, l'État et de dons des particuliers lors des Collectes.
- assurer avec plus de 90% de bénévoles le fonctionnement de toute la chaîne logistique (collecte, tri, stockage, distribution des denrées) et le soutien de nos associations partenaires.

Compte tenu de cette spécificité, le Compte d'emploi des ressources qui combine les ressources financières, indispensables à nos investissements et la valorisation économique des ressources en nature mobilisées dans notre activité (bénévoles, dons en marchandises, prestations en nature) est le seul document à même de refléter la pleine dimension de nos missions sociales au service de la lutte contre la précarité alimentaire.



Francis Gaillard,
Trésorier
de la FFBA

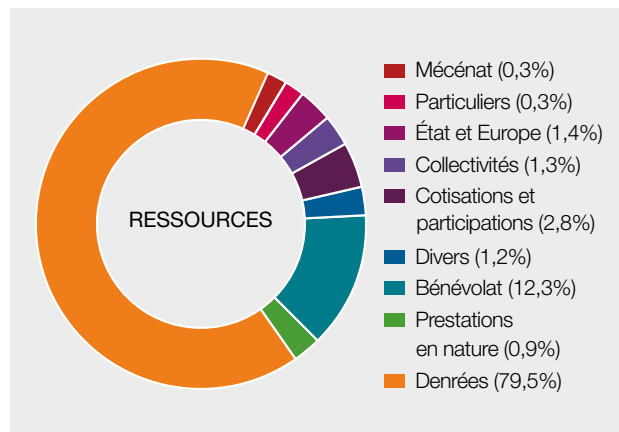
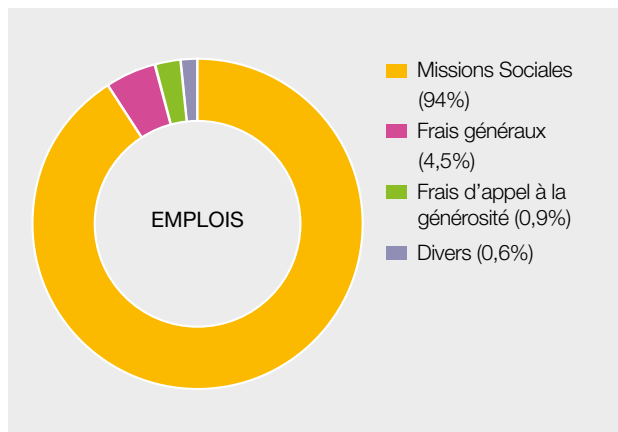
MÉTHODOLOGIE DU COMPTE D'EMPLOI DES RESSOURCES

Le Compte d'emploi des ressources, détaillé et analysé sur les deux pages suivantes, a été établi par addition des comptes d'emploi des ressources des 79 Banques Alimentaires et de la FFBA, après élimination des flux internes.

Il s'agit donc de comptes agrégés, non audités, qui donnent une image économiquement significative de l'activité de l'ensemble du réseau.

Les contributions volontaires en nature ont été valorisées de la façon suivante :

- **denrées** : le tonnage par famille de produit est valorisé selon une mercuriale calculée à partir de données fournies par la société Nielsen.
- **bénévolat** : le temps passé par les bénévoles est valorisé essentiellement sur la base du SMIC augmenté des charges sociales, un multiple du SMIC étant utilisé pour l'encadrement bénévole.
- **prestations en nature** : valorisées par référence au prix de marché.



COMPTE D'EMPLOI DES RESSOURCES

Le Compte d'emploi des ressources globalise l'ensemble des ressources (financières et non financières) dont dispose le réseau et détaille leur affectation.

EMPLOIS

En 2015, les missions sociales ont continué de représenter l'essentiel de l'utilisation des ressources avec 94% des emplois totaux, soit l'équivalent de 399 millions d'euros. Les frais d'appel à la générosité du Public ne consommant que 0,9% des ressources et les frais de fonctionnement 4,5%.

MISSIONS SOCIALES

Il s'agit des activités mises en œuvre par nos 5 745 bénévoles pour assurer la distribution alimentaire auprès de nos 5 300 associations et CCAS partenaires, représentant 1 900 000 personnes soutenues en 2015, bénéficiaires de l'aide alimentaire. Sont également comprises des actions d'accompagnement alimentaire, de formation (notamment hygiène et sécurité alimentaire) et d'insertion sociale. Ces activités sont au cœur de l'action du réseau et les missions sociales s'élèvent ainsi à 94% des emplois, encore en progression par rapport à 2014.

FRAIS D'APPEL À LA GÉNÉROSITÉ DU PUBLIC

Avec 0,9% le pourcentage est très faible, en baisse par rapport à 2014 (1,4%) qui avait été marqué par une opération exceptionnelle pour le lancement de la Collecte Nationale à l'occasion des 30 ans du réseau. Par ailleurs le réseau des Banques Alimentaires ne sollicite pas le grand public pour des dons financiers.

FRAIS DE FONCTIONNEMENT

Notre fonctionnement s'appuie avant tout sur les bénévoles, tant au quotidien que pour la Collecte Nationale ; associé à une organisation exigeante et économe, nos frais de fonctionnement sont donc faibles et limités à 4,5%.

EMPLOIS en milliers d'€	Ensemble des Emplois
MISSION SOCIALE dont Emplois des ressources collectées auprès du public	23 023 941
FRAIS D'APPEL A LA GÉNÉROSITÉ DU PUBLIC dont Emplois des ressources collectées auprès du public	1 466 68
FRAIS DE FONCTIONNEMENT dont Emplois des ressources collectées auprès du public	3 910 133
TOTAL DES EMPLOIS DE L'EXERCICE INSCRITS AU COMPTE DE RÉSULTAT	28 399
DOTATIONS AUX PROVISIONS	462
ENGAGEMENTS à RÉALISER SUR RESSOURCES AFFECTÉES	128
EXCÉDENT DE RESSOURCES DE L'EXERCICE	1 693
TOTAL GÉNÉRAL dont Total des emplois financés par les ressources collectées auprès du public	30 682 1 142
CONTRIBUTIONS VOLONTAIRES EN NATURE (évaluation)	
MISSIONS SOCIALES dont Emplois des ressources collectées auprès du public	375 719 39 528
FRAIS D'APPEL A LA GÉNÉROSITÉ PUBLIC	2 473
FRAIS DE FONCTIONNEMENT	15 172
TOTAL	393 364

À QUOI SERVENT LES RESSOURCES FINANCIÈRES ?

Les ressources financières des Banques Alimentaires sont relativement faibles (7,2% du total de nos ressources en 2015), mais elles sont indispensables pour assurer le fonctionnement du réseau et pérenniser son action. Être un acteur majeur de l'aide alimentaire requiert des investissements continus notamment concernant le transport, le stockage et la distribution des denrées et implique un haut degré d'exigence (strict respect de la chaîne du froid). Les ressources financières servent ainsi à financer des entrepôts, de nouveaux équipements (chambres froides) ou des camions frigorifiques. Elles sont aussi destinées à soutenir des projets innovants conciliant lutte contre la précarité et le gaspillage alimentaire.

RESSOURCES

Les denrées collectées constituent en 2015, comme chaque année, l'essentiel de nos ressources (79,5%), suivies de la forte contribution, par leur travail, de l'ensemble de nos bénévoles (12,3%) ; les ressources financières constituant seulement 7,2% du total des ressources.

RESSOURCES en milliers d'€	Ensemble des Ressources
RESSOURCES COLLECTÉES AUPRÈS DU PUBLIC dont Ressources collectées auprès du public	1 142 1 142
AUTRES FONDS PRIVÉS	1 329
SUBVENTIONS & AUTRES CONCOURS PUBLICS	11 798
ÉTAT (Y COMPRIS AIDE À L'EMPLOI) ET EUROPE	6 067
COLLECTIVITÉS TERRITORIALES	5 731
AUTRES PRODUITS	13 827
PARTICIPATION DE SOLIDARITÉ	11 737
COTISATIONS ET AUTRES RESSOURCES	2 090
TOTAL DES RESSOURCES DE L'EXERCICE INSCRITES AU COMPTE DE RÉSULTAT	28 096
REPRISES SUR EXERCICES ANTÉRIEURS	2 183
REPORT DES RESSOURCES AFFECTÉES NON UTILISÉES DES EXERCICES ANTÉRIEURS	403
INSUFFISANCE DE RESSOURCES DE L'EXERCICE	0
TOTAL GÉNÉRAL dont Total des emplois financés par les ressources collectées auprès du public	30 682 1 142
CONTRIBUTIONS VOLONTAIRES EN NATURE (évaluation)	
BÉNÉVOLAT	52 337
PRESTATIONS EN NATURE	3 763
DONS EN NATURE : DENRÉES dont Ressources collectées auprès du public	337 264 39 528
TOTAL	393 364

AUTRES FONDS PRIVÉS

Ce sont les fonds apportés par le mécénat (entreprises, fondations d'entreprises, fondation privée) tant au niveau national que local.

SUBVENTIONS ET AUTRES CONCOURS PUBLICS

Les subventions des collectivités locales ont progressé en 2015 alors que celles de l'État et de l'Europe ont continué de baisser.

PARTICIPATION DE SOLIDARITÉ

Une convention est signée entre les Banques Alimentaires et chacune des associations ou CCAS partenaires, fixant les engagements mutuels et incluant le versement d'une participation de solidarité, pour couvrir une partie des frais de fonctionnement.

BÉNÉVOLAT

La forte contribution de nos bénévoles s'est encore amplifiée avec l'arrivée de nouveaux bénévoles en 2015, leur travail valorisé représentant l'équivalent de 12,3% du total de nos ressources.

DONS EN NATURE : DENRÉES

Les denrées collectées constituent notre première ressource avec près de 80% du total ; elles sont gratuites et valorisées dans le Compte d'Emploi des Ressources selon une mercuriale (cf p.43). Elles proviennent, tout au long de l'année de plusieurs sources : en 2015, 34,5% des distributeurs, GMS et grossistes, 27,5% des producteurs agricoles et des industriels de l'agro-alimentaire, 24,1% de l'Union Européenne (FEAD) et de l'État (CNES). S'y ajoute le produit de la grande Collecte Nationale (13,9%) fruit de la mobilisation sur un week-end de plus de 129 000 bénévoles.



BILAN

EMPLOIS

Le bilan du réseau des 79 Banques Alimentaires et de la FFBA a été établi par addition des bilans de chacune des entités. Les créances et dettes inter-Banques Alimentaires sont négligeables. Il s'agit donc d'un bilan agrégé, non audité qui donne une vision de la situation patrimoniale et financière du réseau.

ACTIF	en milliers d'€
ACTIF IMMOBILISÉ	
CONSTRUCTIONS ET BÂTIMENTS	8 016
LOGICIELS, DROITS ET VALEURS SIMILAIRES	562
MATÉRIEL, OUTILLAGE, INSTALLATIONS	7 192
MATÉRIEL DE TRANSPORT	3 531
AUTRES	1 062
TOTAL 1	20 363
ACTIF CIRCULANT	
DISPONIBILITÉS, PLACEMENTS ET DIVERS	24 924
TOTAL 2	24 924
TOTAL ACTIF (1 + 2)	45 287
PASSIF	
en milliers d'€	
FONDS ASSOCIATIFS	5 997
RÉSERVES POUR PROJET ASSOCIATIF	6 564
REPORT A NOUVEAU	5 644
RÉSULTAT DE L'EXERCICE (DÉFICIT)	1 693
SUBVENTIONS D'INVESTISSEMENT	12 441
TOTAL 1	32 339
PROVISIONS POUR RISQUES ET CHARGES	956
TOTAL 2	956
DETTES	
EMPRUNTS, DETTES ET CHARGES	11 992
TOTAL 3	11 992
TOTAL PASSIF (1 + 2 + 3)	45 287

LES PRINCIPAUX POSTES SONT LES SUIVANTS

L'**actif immobilisé** recouvre l'ensemble des moyens logistiques du réseau, soit des entrepôts, des chambres froides, des camions et des engins de manutention (chariots élévateurs). Avec l'outil informatique, ils constituent le gage de pérennité de nos activités de distribution de produits alimentaires, dans le strict respect des exigences de la chaîne du froid.

L'**actif circulant** est constitué pour l'essentiel de disponibilités qui sont aussi à mettre en regard des emprunts dettes et divers au passif du bilan.





Les Banques Alimentaires et leurs antennes en France



● Banque Alimentaire
● Antenne

