



Banques Alimentaires

Rapport
d'activité
2017



Rejoignez les
Gilets orange

SOMMAIRE

04·05
.....

**2017, UNE ANNÉE
RICHE EN
ENGAGEMENTS**

06·13
.....

**ENGAGEMENT,
SOLIDARITÉ
ET INNOVATION**

14·25
.....

**LA LUTTE CONTRE
LA PRÉCARITÉ ET
LE GASPILLAGE
ALIMENTAIRES**

26·31
.....

**AU SERVICE
D'UNE ALIMENTATION
DE QUALITÉ**

32·37
.....

**AU PLUS
PRÈS DES
TERRITOIRES**

38·41
.....

**LE MÉCÉNAT,
UN SOUTIEN
ESSENTIEL**

42·45
.....

**NOTRE
ORGANISATION**

46
.....

**LES BANQUES
ALIMENTAIRES
ET L'EUROPE**

47·50
.....

**ANNEXE
FINANCIÈRE**



ÉDITO

Près de 9 millions de personnes vivent sous le seuil de pauvreté : face à ce chiffre, les Banques Alimentaires et leurs Gilets orange sont plus que jamais mobilisés.

Cette année encore, les Banques Alimentaires se sont engagées d'une façon remarquable pour défendre la cause de l'aide alimentaire : que ce soit pour soutenir l'insertion professionnelle et les contrats aidés, contribuer aux réflexions des États Généraux de l'Alimentation, aux travaux du Pacte national de lutte contre le gaspillage alimentaire ou à la défense du Fonds Européen d'Aide aux plus Démunis (FEAD), notre mission de lutte contre la précarité alimentaire doit rester un engagement et une vigilance de chaque instant.

Au service de notre mission, l'innovation est activement développée par les Gilets orange avec le déploiement de notre modèle d'économie circulaire (unités de transformation et impact environnemental), de l'insertion sociale par l'emploi et l'évolution digitale de notre écosystème, pour toujours plus de solidarité et de générosité.

En 2017, nous avons :

- collecté 113 000 tonnes de denrées – dont 73 000 tonnes sauvées de la destruction et redistribuées aux plus démunis ;
- augmenté nos approvisionnements auprès de la GMS de 11,2 % et le nombre de magasins partenaires du réseau de 10,6 % ;
- prospecté de nouveaux industriels, imaginé de nouveaux partenariats, associé tous les acteurs de la chaîne alimentaire à notre projet pour apporter l'équivalent de 226 millions de repas à plus de 2 millions de bénéficiaires.

Merci aux bénévoles Gilets orange, qui, chaque jour, 12 mois sur 12, collectent gratuitement et distribuent sans relâche les dons de denrées alimentaires aux 5 400 associations et CCAS* partenaires.

Merci à nos soutiens, donateurs, mécènes, collectivités, administrations, sans lesquels nous ne pourrions accomplir au quotidien notre mission d'intérêt général.

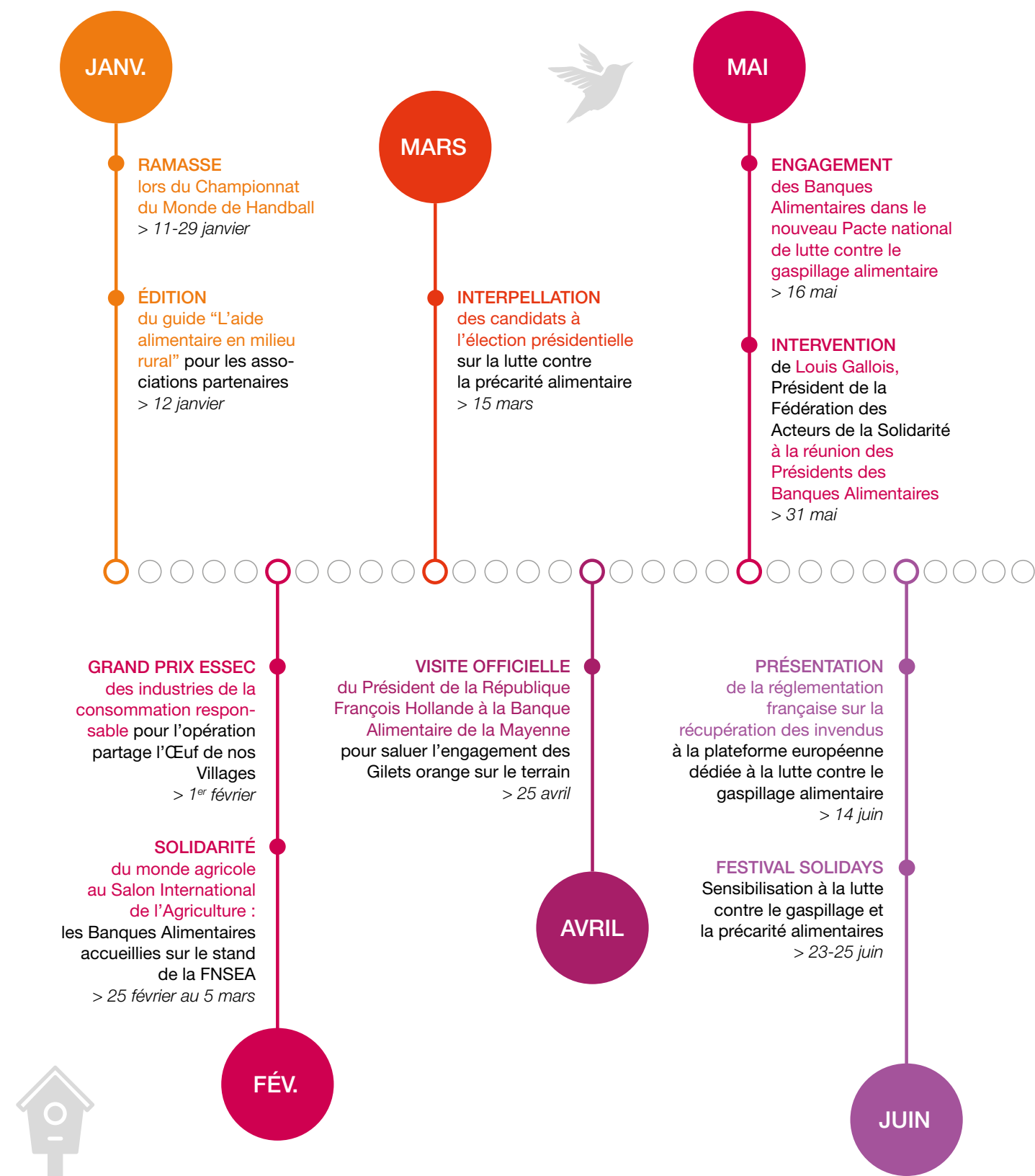
**Ensemble, continuons d'aider l'Homme
à se restaurer.**

**Jacques Baillet, Président du réseau
des Banques Alimentaires**



*Centre Communal d'Action Sociale

2017, UNE ANNÉE RICHE EN ENGAGEMENTS





AGEMENTS



JUIL.

INSTITUTIONNEL

Les Banques Alimentaires présentes au lancement des États Généraux de l'Alimentation par le Premier Ministre
> 20 juillet

SEPT.

LANCEMENT
de la campagne de recrutement des Gilets orange
> 18 septembre

URGENCE
Mobilisation des Banques Alimentaires aux Antilles, suite au passage de l'ouragan IRMA
> 21 septembre

NOV.

COURSE SOLIDAIRE
"Foulées Internationales 18" des pompiers, avec le soutien de GRDF, au profit des Banques Alimentaires
> 18 novembre

LANCEMENT OFFICIEL DE LA COLLECTE NATIONALE
en présence des élus et de tous les partenaires
> 23 novembre

COLLECTE NATIONALE DES BANQUES ALIMENTAIRES
> 24-25 novembre

MOBILISATION
des Banques Alimentaires contre la suppression des contrats aidés
> 31 août

AOÛT

SENSIBILISATION
dans les écoles à l'occasion de la Journée nationale de lutte contre le gaspillage alimentaire
> 16 octobre

ÉVÉNEMENT
Congrès national de l'UNCCAS (Union Nationale des Centres Communaux d'Action Sociale) à Reims
> 17-18 octobre

OCT.

INSTITUTIONNEL
Clôture des États Généraux de l'Alimentation. Propositions des Banques Alimentaires pour plus de solidarité envers les personnes précaires
> 21 décembre

DÉC.



ENGAGÉS POUR L'AIDE ALIMENTAIRE

.....



LA MOBILISATION POUR LES CONTRATS AIDÉS

En août 2017, le Gouvernement a annoncé la diminution du nombre de contrats aidés et du montant pris en charge par les régions.

Les Banques Alimentaires se sont alors mobilisées sur l'ensemble du territoire pour préserver ces contrats aidés. Elles ont tenu à réaffirmer au Gouvernement et aux élus le rôle de ces personnes qui accomplissent des missions essentielles à la continuité du service qu'exige l'aide alimentaire.

“ Alors que le nombre de bénéficiaires de l'aide alimentaire augmente, c'est un coup dur porté à nos associations engagées au quotidien au service des personnes démunies. ”

Jacques Baillet, Président de la Fédération Française des Banques Alimentaires

LA CONTRIBUTION AUX ÉTATS GÉNÉRAUX DE L'ALIMENTATION

En plus de la participation des Banques Alimentaires à des États Généraux décentralisés, la Fédération Française des Banques Alimentaires a participé à 5 ateliers lors des États Généraux de l'Alimentation.

Lors de ces ateliers, la Fédération a défendu plusieurs propositions axées sur la qualité du don alimentaire, le développement des synergies locales, le soutien aux associations d'aide alimentaire et la défense du Fonds Européen d'Aide aux plus Démunis (FEAD).

Le projet de loi faisant suite à ces États Généraux propose de transférer les dispositions sur l'aide alimentaire du code rural et de la pêche maritime au code de l'action sociale et des familles. Le texte prévoit également de développer les dons de la restauration collective et des opérateurs du secteur agroalimentaire.



LA DÉFENSE DU FONDS EUROPÉEN D'AIDE AUX PLUS DÉMUNIS (FEAD)

Les négociations sur l'avenir du FEAD ont débuté. Dans ce cadre, nous défendons :

- **Un FEAD ambitieux** doté de moyens accrus pour répondre à l'aggravation de la pauvreté constatée par nos associations et à la hauteur des ambitions portées par leurs bénévoles.
- **Un FEAD autonome** : le FEAD est aujourd'hui la seule aide européenne à destination des plus démunis. Il permet de toucher toutes les personnes en situation de privation qu'elles soient dans l'emploi mais sans revenus suffisants, sans emploi ou non directement concernées par l'accès à l'emploi. Son autonomie est la garantie de sa simplicité de mise en œuvre, en tant que dispositif complémentaire indispensable pour couvrir la globalité du parcours des personnes.
- **Un FEAD universaliste** qui doit permettre de venir en aide à tous ceux qui se trouvent dans une situation de détresse et de pauvreté. L'accueil inconditionnel doit en rester la règle et le principe d'action.


4,8 millions
de personnes accompagnées
en France en 2017
par le FEAD

Cette position a été exprimée par les associations françaises lors de la réunion des acteurs européens qui mettent en œuvre le FEAD et qui s'est tenue à Paris en novembre.

C'est pourquoi le Fonds Européen d'Aide aux plus Démunis est absolument indispensable à la lutte contre la pauvreté et l'exclusion en Europe. Nous en appelons à une mobilisation de tous pour qu'il puisse être pérennisé et augmenté après 2020.

PACTE NATIONAL DE LUTTE CONTRE LE GASPILLAGE ALIMENTAIRE 2017-2020

Depuis 2012, les Banques Alimentaires participent aux travaux menés dans le cadre du Pacte national de lutte contre le gaspillage alimentaire, qui réunit l'ensemble des parties prenantes tout au long de la chaîne alimentaire, sous l'égide du Ministère de l'Agriculture et de l'Alimentation.

Promotion du don alimentaire, émergence de nouveaux partenariats entre les acteurs, participation à des actions de sensibilisation du grand public... sont autant de chantiers sur lesquels se sont engagées les Banques Alimentaires et qui sont abordés dans le cadre de ce Pacte nouvelle version.

L'engagement au sein du Conseil National de l'Alimentation (CNA)

La Fédération Française des Banques Alimentaires est membre suppléant du Conseil National de l'Alimentation. À ce titre, la FFBA a participé aux séances plénières du CNA et au groupe de travail sur l'alimentation favorable à la santé dont les recommandations seront présentées en 2018.

Au sein du CNA, la Fédération a également présenté les actions mises en œuvre par les Banques Alimentaires pour fournir aux personnes précaires une alimentation sûre, saine, diversifiée et de qualité.



SOLIDARITÉ ET PERFORMANCE : UN MODÈLE UNIQUE

.....

L'EFFET DÉMULTIPLICATEUR DE LA GRATUITÉ

La gratuité est une des valeurs fondatrices de l'action des Banques Alimentaires. Lors de leur création en 1984, l'idée d'origine du fondateur Bernard Dandrel était une association sans but lucratif, mais aussi sans carnet de chèque ! Depuis, le réseau s'est développé mais le principe de ne pas acheter de denrées reste incontournable.

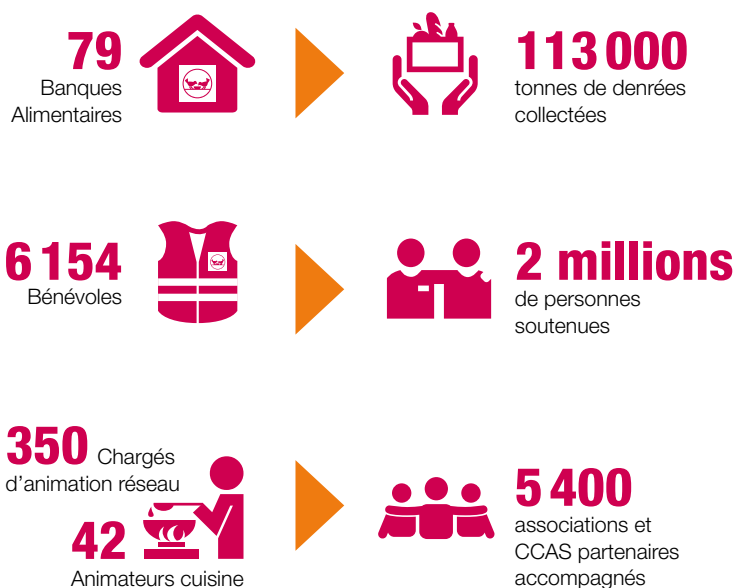
La gratuité des denrées alimentaires

Les denrées mises à disposition des associations partenaires redistributrices proviennent de la lutte contre le gaspillage alimentaire à 65 %, mais aussi des dons spontanés des industriels, des produits financés par le Fonds Européen d'Aide aux plus Démunis (FEAD) et des dons des particuliers lors de la Collecte Nationale annuelle.

La force du bénévolat

L'autre expression de la gratuité dont bénéficient les Banques Alimentaires est le temps des femmes et des hommes bénévoles à plus de 90 % des effectifs. Tous les rouages opérationnels sont concernés par cette mobilisation : les bénévoles sont là très tôt le matin au volant des camionnettes, puis sur les chariots élévateurs, aux tables de tri, à l'accueil des associations, ou encore à la gestion administrative pour collecter et distribuer en un temps record chaque jour.

Les 79 présidents des Banques Alimentaires sont également bénévoles, ainsi que la majorité des membres de la Fédération Française des Banques Alimentaires : approvisionnement, relations avec les associations, hygiène et sécurité alimentaire, informatique, mécénat. Au total, plus de 6000 bénévoles donnent de leur temps. *« Beaucoup plus, en réalité, rappelle Jacques Baillet, si l'on prend en compte tous les bénévoles des associations partenaires redistributrices, et même jusqu'à 130 000 personnes mobilisées le week-end de la Collecte Nationale ».*



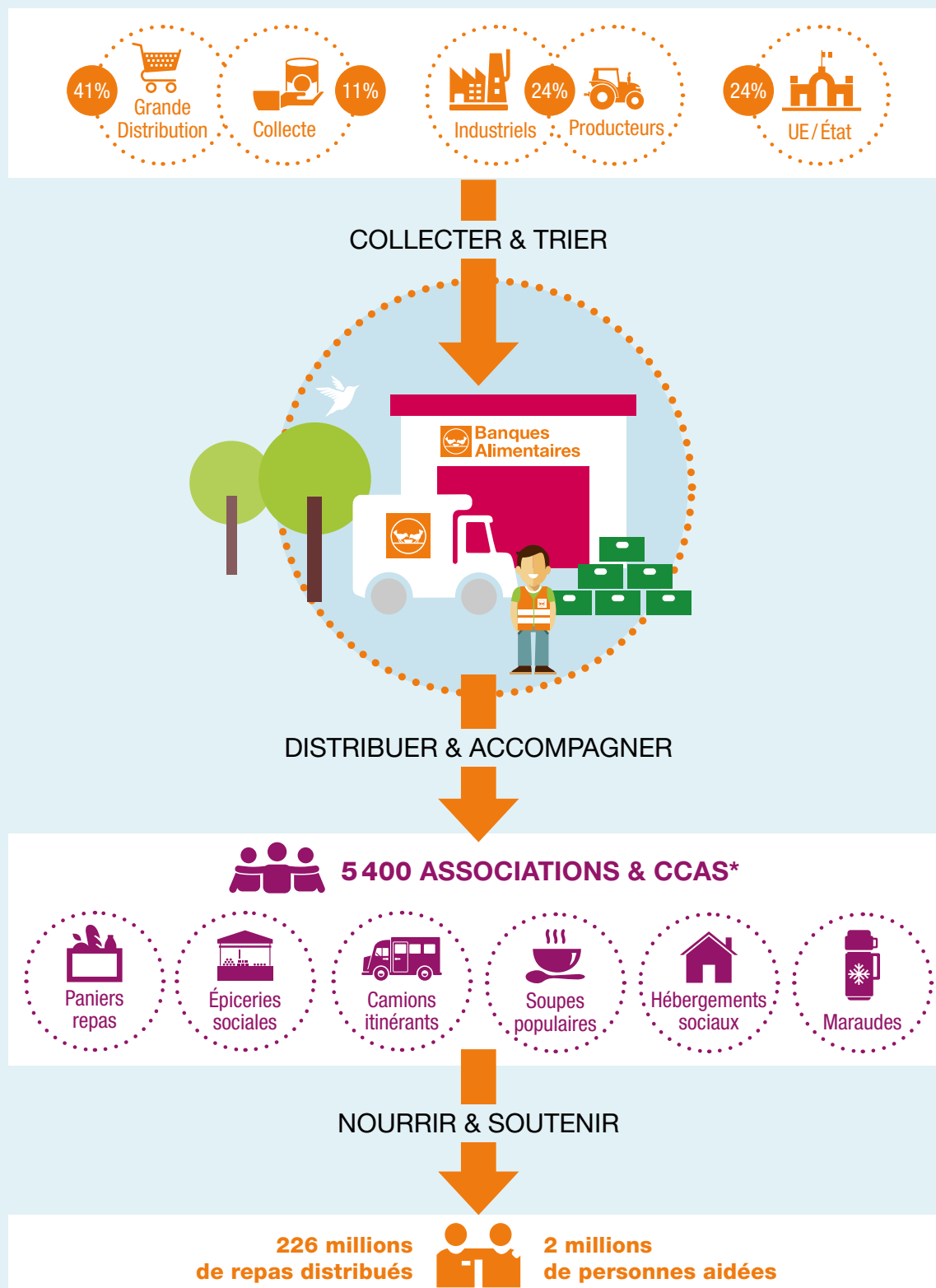
Les gratuités d'appui

On le sait moins, les entreprises contribuent au fonctionnement des Banques Alimentaires par d'autres biais que le don de denrées : co-financement de projets, don de matériel, mécénat de compétences, etc.



LE PREMIER RÉSEAU D'AIDE ALIMENTAIRE EN FRANCE

Une chaîne de solidarité unique



INNOVATION & CITOYENNETÉ

2017-2020 : l'innovation est au cœur même de l'éco-système du réseau pour toujours plus de générosité et de solidarité.

ÉCONOMIE CIRCULAIRE

LE DÉVELOPPEMENT DES UNITÉS DE TRANSFORMATION

Le réseau cherche en permanence de nouvelles manières d'allonger la durée de vie des produits récupérés : les fruits et légumes de saison non-distribuable ainsi que les viandes à date courte sont transformés dans une dizaine d'ateliers répartis sur le territoire (purées, soupes, plats cuisinés...). Ces unités de transformation permettent de diversifier les produits distribués aux associations et donc d'améliorer le quotidien alimentaire des bénéficiaires.

10 ateliers en fonctionnement :

Banques Alimentaires de l'Aude, de Bourgogne, du Cher, de Haute-Savoie, de Haute-Vienne, d'Ile-de-France, d'Isère, de la Loire, de Rennes et de Vendée.

Allonger la durée de vie des produits récupérés

Développer
et faciliter le

prêt-à-manger



6 ateliers en projet :

Banques Alimentaires de l'Ain, du Bas-Rhin, des Bouches-du-Rhône, de Charente, de l'Indre et de Touraine.



L'IMPACT ENVIRONNEMENTAL

Les Banques Alimentaires ont créé un véritable écosystème de lutte contre la précarité et le gaspillage alimentaires, en lien avec les entreprises, partenaires donateurs, associations et CCAS qu'elles desservent. Le travail quotidien de récupération des denrées a un **impact écologique positif** évalué à **270 000 tonnes d'équivalent CO₂** économisées chaque année, soit l'équivalent de la consommation électrique annuelle de plus d'1 million de personnes.



**270 000
tonnes**

d'équivalent CO₂
par an économisées

Gestion des déchets

De nombreuses actions sont entreprises par les Banques Alimentaires pour redistribuer les déchets organiques notamment auprès d'agriculteurs et d'éleveurs (compostage, alimentation animale). La pratique du tri sélectif des déchets se généralise.

Méthanisation

Les Banques Alimentaires montent également des partenariats avec GRDF et BIONERVAL contribuant à s'intégrer dans l'économie circulaire en produisant de l'énergie à partir de leurs biodéchets par méthanisation.



LA RÉVOLUTION DIGITALE AU SERVICE DE LA SOLIDARITÉ

Grand axe de développement à l'horizon 2018-2020, le digital est au cœur du projet de solidarité des Banques Alimentaires pour aller toujours plus loin dans la facilitation et la réalisation de nos missions. Dès 2016, l'application Proxidon est née et en 2017, le développement d'un portail numérique est initié afin de faciliter les flux de dons de denrées alimentaires, d'optimiser les autres catégories de dons et le management du bénévolat.

LE DON ALIMENTAIRE DE PROXIMITÉ AVEC PROXIDON

Proxidon est une plateforme numérique qui permet aux commerces alimentaires de proximité de **faire don de leurs invendus encore consommables aux associations situées aux alentours**, grâce à un système d'échange simple associé à la géolocalisation. Lancée en 2016 à l'initiative de la Banque Alimentaire du Rhône, une autre Banque Alimentaire a rejoint le projet en 2017 (Bouches-du-Rhône) et d'autres vont suivre.

En 2017, un beau succès sur Lyon et Marseille :

- 107 associations bénéficiaires
- 133 commerçants donateurs
- 118 tonnes de denrées alimentaires
- 236 000 repas distribués



UN NOUVEAU PORTAIL NUMÉRIQUE

La phase de conception d'un nouveau portail numérique est initiée en 2017 avec un triple objectif :

- Faciliter les flux des dons de denrées alimentaires pour le réseau avec le projet Clickdon, grâce au soutien financier de Entreprise Rent-a-Car,
- Optimiser le management des bénévoles pendant les collectes, avec un projet de CRM bénévoles,
- Développer un nouveau portail d'accueil numérique intégrant toutes ces solutions, via la refonte du site internet.

INSERTION SOCIALE

Le chômage peut être un facteur déterminant pour faire basculer certaines personnes dans la précarité. Pour les personnes connaissant une longue période d'inactivité, la difficulté de construire un projet professionnel se conjugue souvent avec une perte de confiance en soi. Les Banques Alimentaires jouent un rôle actif pour lutter contre cette forme d'exclusion en favorisant la réinsertion sociale par l'emploi. Plus de la moitié des salariés sont en **contrats aidés** et 6 Banques Alimentaires sont agréées **chantiers d'insertion** : celles de l'Auvergne, du Bas-Rhin, de la Charente, de Haute-Savoie, de la Loire Atlantique et de Toulouse.

276 salariés en contrats aidés
(dont 83 en chantiers d'insertion)

287 (soit +47% par rapport à 2016)
personnes en Travaux d'Intérêt Général (TIG)



SUR TOUS LES FRONTS DE LA SOLIDARITÉ

RAMASSE QUOTIDIENNE

Lutter contre le gaspillage, récolter et redistribuer toute l'année des produits frais



COLLECTES AUPRÈS DU GRAND PUBLIC

Solliciter les dons généreux et solidaires du grand public en magasin



ATELIERS DE TRANS- FORMATION

Prolonger la durée de vie des produits en les cuisinant ou en les transformant (plats cuisinés, légumes découpés ou surgelés, soupes, compotes, confitures, etc.)



DISTRIBUTION ITINÉRANTE

Permettre aux populations les plus isolées socialement et géographiquement d'avoir accès à l'aide alimentaire



ÉPICERIES SOCIALES

Promouvoir une vision différente de l'aide alimentaire, en permettant à chacun d'être acteur de ses choix grâce à 795 épiceries sociales partenaires



SENSIBILISATION EN MILIEU SCOLAIRE

Éduquer et mobiliser les jeunes générations sur les thèmes de la précarité et du gaspillage alimentaires





PLAIDOYER

S'engager, proposer, défendre chaque jour la cause de la précarité alimentaire auprès des élus locaux et nationaux comme des institutions pour plus de solidarité



ACCOMPAGNEMENT DES ASSOCIATIONS ET CCAS

Les aider à accueillir les bénéficiaires par des aides logistiques et informatiques, des formations, l'édition de guides et de documents pédagogiques



INITIATIVES VERTES

Développer des partenariats avec les acteurs de la méthanisation, des projets de compost ainsi que des opérations de glanage et de jardins partagés



SOLUTIONS NUMÉRIQUES

Faciliter le don de proximité avec Proxidon, optimiser les flux de denrées et le management des bénévoles avec les projets digitaux à venir



ÉVÉNEMENTS CULINAIRES

Ateliers et concours cuisine, repas festifs avec des Chefs pour transmettre, partager et redonner confiance aux personnes en situation de précarité



ÉVÉNEMENTS SPORTIFS ET CULTURELS

Initier des ramasses événementielles lors d'événements nationaux (EUROfoot, Mondial de Handball) ou locaux



AGIR POUR UNE SOCIÉTÉ PLUS JUSTE ET RESPONSABLE

.....



NOTRE MISSION : LUTTER CONTRE LA PRÉCARITÉ ALIMENTAIRE

Il y a 33 ans déjà

Tout commence le 13 mars 1984 par l'appel, publié dans le Journal La Croix, de Sœur Cécile Bigo « J'ai faim » dans laquelle elle s'insurge contre le gaspillage alimentaire alors qu'il y a tant de pauvres dans la rue : *« L'intelligence de l'homme invente d'aller sur la Lune. Son cœur n'inventera-t-il pas des moyens efficaces pour supprimer le gâchis afin de nourrir toute l'humanité... Quelle est la personne de génie qui surgira et aura assez d'astuce pour mettre en place avec d'autres, le procédé de récupération rapide et efficace des aliments avant qu'ils ne soient embarqués dans les poubelles... »*.

Au cours de l'hiver 1984, touché par cet appel et inspiré par le modèle américain et canadien des Food Banks, Bernard Dandrel, crée avec un collectif d'associations (Armée du Salut, Emmaüs, Secours Catholique, Centre d'Action Sociale Protestant et l'Entraide d'Auteuil), la 1^{ère} Banque Alimentaire de France à Arcueil (94) **en s'appuyant sur un outil efficace et reconnu pour agir contre la précarité alimentaire : la lutte contre le gaspillage**. En quelques années, une cinquantaine d'autres Banques Alimentaires naissent sur le territoire pour former aujourd'hui le 1^{er} réseau d'aide alimentaire de proximité avec 108 implantations.

1984
depuis
33 ans
2017

1^{er} réseau d'aide
alimentaire en France
avec 79 Banques
Alimentaires
et 5400 associations
et CCAS partenaires



2 millions

de personnes soutenues
par les Banques
Alimentaires en 2017



**1 personne
sur 2**

recevant une
aide alimentaire en France
bénéficie de denrées collectées
par les Banques Alimentaires

AUJOURD'HUI, LA LUTTE CONTRE LA PRÉCARITÉ CONTINUE

En France, 8,8 millions de personnes vivent sous le seuil de pauvreté, soit 14 % de la population française (INSEE, sept. 2015). 19,1 % des étudiants vivent en-dessous du seuil de pauvreté (IGAS, 2015) ainsi que 7,3 % des retraités (INSEE, 2015). Les femmes représentent 57 % des bénéficiaires du RSA.

L'aide alimentaire en France concerne **4,8 millions de français** (DGCS, 2015) : un chiffre sous-estimé par rapport aux besoins réels, la demande de l'aide alimentaire restant une démarche souvent difficile ou mal connue. Sur ces 4,8 millions de personnes, le réseau des Banques Alimentaires permet d'en aider 2 millions, soit près de 1 bénéficiaire sur 2.



NOTRE CREDO

“ Ensemble, aidons l'Homme à se restaurer. ”



SORTIR DE L'INVISIBILITÉ SOCIALE

L'invisibilité sociale est une conséquence directe d'une situation de précarité où l'individu fait face à un déni de reconnaissance de l'environnement social.

Les Banques Alimentaires collectent les denrées alimentaires et les redistribuent aux associations partenaires au profit des bénéficiaires. Grâce à ces actions, les associations peuvent consacrer plus de temps à leur mission de lien social et les personnes démunies peuvent retrouver une sécurité alimentaire, une autonomie sociale et une visibilité.

L'aide alimentaire autorise un partage, des échanges et doit être considérée comme une porte d'entrée vers la réinsertion durable. En effet, elle permet de développer d'autres mesures d'accompagnement : conseil budgétaire, aide à la recherche d'emplois, accès aux droits, à la culture, etc.

Les bénéficiaires estiment faire une économie de 92 € par mois grâce à l'aide alimentaire qu'ils reçoivent (Étude CSA, 2016).

“ J'ai 4 enfants, je suis séparée depuis 4 ans maintenant, et je suis arrivée au camion itinérant grâce à l'assistante sociale. C'est vrai que ça nous permet de faire manger nos enfants à leur faim. On a des légumes frais, on a tout ce qu'il faut pour leur faire un bon repas. ”

Claude, bénéficiaire



AU CŒUR DE LA LUTTE CONTRE LA PRÉCARITÉ

L'insécurité alimentaire

L'insécurité alimentaire c'est ne pas avoir à tout moment « la possibilité physique, sociale et économique de se procurer une nourriture suffisante, saine et nutritive permettant de satisfaire les besoins et préférences alimentaires pour mener une vie saine et active ». Telle est la définition formelle qui fut adoptée en 1996 lors du Sommet International de l'Alimentation.

Ainsi pour les Banques Alimentaires, aider l'Homme à se restaurer, c'est aider l'Homme à retrouver une sécurité alimentaire, mais aussi à retrouver sa dignité d'être humain.

“ L'insécurité alimentaire, c'est quand une personne n'a pas accès à une nourriture suffisante, saine et nutritive. ”

Définition de l'ONU

PROFIL DES PERSONNES ACCUEILLIES

45 ans
en moyenne
(59% de 26-50 ans)

70%
de femmes

28%
divorcés ou séparés

65%
avec au moins 1 enfant
(24% avec au moins un enfant de - 3 ans)

85%
ont un logement stable

66%
ont un niveau d'études > 3^e
(13% études supérieures)

34%
sont au chômage

23%
avec un emploi précaire
(71% en temps partiel)

70%
vivent avec moins de 1 000 € nets par mois et par foyer

Étude CSA/Banques Alimentaires 2016

L'étude réalisée par l'institut CSA en 2016 confirme l'évolution des profils : 70 % des bénéficiaires de l'aide alimentaire vivent sous le seuil de pauvreté, même s'ils disposent d'un logement ; le profil d'emploi reste précaire ou à temps partiel, avec un tiers des bénéficiaires au chômage (34 %) ; la majorité sont des personnes isolées et des familles monoparentales.





LA RENCONTRE QUOTIDIENNE DE LA COMPÉTENCE ET DU CŒUR

Avec 113 000 tonnes de denrées alimentaires à prospecter, collecter, ramasser, distribuer, des normes multiples et strictes d'hygiène et sécurité à respecter, des indicateurs à suivre, des règlements à connaître et à appliquer, des chaînes du froid, positif, négatif... rien ne manque pour challenger la compétence au quotidien des Banques Alimentaires.

Tous les bénévoles et permanents s'engagent chaque jour à mettre leur expertise au service du réseau et à accomplir leur mission citoyenne avec cœur et solidarité.

Les Banques Alimentaires sont également mobilisées toute l'année et prennent parfois le relais des associations en période estivale.

En 33 ans
3,7 milliards
de repas distribués 
aux personnes en situation de précarité, grâce aux denrées
collectées par les Banques Alimentaires

NOS VALEURS

“ *Le don, le partage, la gratuité et le bénévolat.* ”

L'ESSENTIEL, C'EST AUSSI LE CŒUR, LA GÉNÉROSITÉ

La générosité s'exerce au sein d'une grande famille : celle du réseau des Banques Alimentaires.

- Générosité de ceux qui nous soutiennent, entreprises mécènes ou donatrices, particuliers, et dont les actions sont soulignées dans ce rapport d'activité.
- Générosité des bénévoles des associations partenaires, qui, au contact des personnes fragilisées, œuvrent au quotidien pour donner du sens à cet accompagnement par l'alimentation et maintiennent le lien social indispensable au bien-être de chacun.
- Générosité des bénévoles et des salariés des Banques Alimentaires : chacun d'entre eux, chaque matin, en entrant dans l'entrepôt, en franchissant la porte du bureau, de la salle de tri, en montant dans son camion, est acteur de cette lutte contre la précarité et le gaspillage alimentaires et pour l'inclusion sociale.



LES BANQUES ALIMENTAIRES, ACTEUR MAJEUR DE L'AIDE



Le FEAD, soutien indispensable à la lutte contre la pauvreté en France et en Europe

Le Fonds Européen d'Aide aux plus Démunis a attribué aux Banques Alimentaires au titre de l'année 2017 **24 658 tonnes** de denrées alimentaires. L'aide alimentaire apportée par ce Fonds revêt une importance particulière.

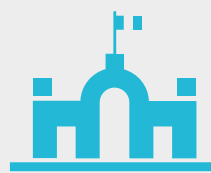
24 658

tonnes de denrées



Elle représente une **aide d'urgence** proposée dans le cadre d'un **accueil inconditionnel**.

L'aide alimentaire permet également **d'accompagner des publics nombreux et différents** et représente un moyen efficace d'identifier et de lever les freins rencontrés par les personnes. À cet égard, l'aide alimentaire est une véritable porte d'entrée vers la réinsertion durable des personnes.



LES INSTITUTIONNELS

UNION EUROPÉENNE

Les denrées achetées par la France grâce au FEAD sont réparties entre les 4 principales associations d'aide alimentaire.

ÉTAT

Avec le ministère de l'Agriculture et le ministère des Solidarités et de la Santé, les Banques Alimentaires élaborent une politique efficace d'aide alimentaire et bénéficient d'un soutien financier public.

COLLECTIVITÉS TERRITORIALES

Les Banques Alimentaires contribuent aux côtés des collectivités locales à la mise en œuvre des dispositifs d'aide alimentaire.

ASSOCIATIONS & CCAS



5 400 ASSOCIATIONS & CCAS

Les Banques Alimentaires ont redistribué 113 000 tonnes de denrées aux associations et CCAS partenaires en 2017.



ALIMENTAIRE



LES ACTEURS DE LA CHAÎNE ALIMENTAIRE

PRODUCTEURS AGRICOLES ET INDUSTRIELS

Agriculteurs, coopératives agricoles et industriels de l'agroalimentaire approvisionnent régulièrement les Banques Alimentaires par des dons de denrées.



DISTRIBUTEURS : GMS ET GROSSISTES

Les GMS (Grandes et Moyennes Surfaces) et les grossistes sont au quotidien des donateurs de denrées solidaires. Les Banques Alimentaires valorisent leurs invendus encore consommables.



LE GRAND PUBLIC

COLLECTES

La Collecte Nationale et les collectes de printemps font appel à la générosité du grand public afin de reconstituer les stocks des Banques Alimentaires en épicerie sèche.



Banques Alimentaires

L'équivalent de

226 millions de repas distribués à 2 millions de personnes en situation de précarité.



LUTTER CONTRE LE GASPILLAGE ALIMENTAIRE

.....

C'est l'ADN des Banques Alimentaires depuis leur création en 1984 : sauver des denrées qui auraient été gaspillées pour les redistribuer aux personnes démunies. En 2017, ce sont plus de 73 000 tonnes de denrées (sur 113 000 tonnes récoltées gratuitement) qui ont été sauvées de la destruction par les Banques Alimentaires.

En 2017

73 000 t. de denrées

sauvées de la destruction

Chaque matin, la ramasse est assurée par les bénévoles, qui se rendent dans les magasins pour récupérer les produits frais retirés des rayons et propres à la consommation. Ces produits frais sont indispensables pour arriver à distribuer une alimentation diversifiée et de qualité aux associations partenaires des Banques Alimentaires.

LE SOUTIEN DE L'ADEME

ADEME



Agence de l'Environnement
et de la Maîtrise de l'Énergie

Pour pouvoir continuer à relever ce véritable défi humain et logistique, le réseau des Banques Alimentaires a bénéficié d'une subvention de l'ADEME qui a permis de financer de nombreux équipements dans 30 Banques Alimentaires : camions frigorifiques, zones de tri réfrigérées, zones de stockage, aménagements de chambres froides, bacs isothermes, chariots de manutention, etc.





DES DONS DE QUALITÉ POUR UNE VÉRITABLE SOLIDARITÉ

Les récentes évolutions législatives et réglementaires ont permis de généraliser le don alimentaire des Grandes et Moyennes Surfaces (GMS) vers les associations d'aide alimentaire.

Les volumes récupérés auprès des GMS ont ainsi augmenté de 11,2 % en 2017 pour atteindre 46 200 tonnes. Le nombre de magasins a également augmenté de 10,6 %.



Au-delà de l'aspect quantitatif, l'enjeu de la qualité des dons est central. Des aliments qui n'ont plus de valeur marchande trouvent ainsi une nouvelle valeur en étant redistribués aux plus démunis, à la condition que les produits soient donnés dans de bonnes conditions.

Les Banques Alimentaires recherchent différentes sources d'approvisionnement pour donner aux associations des produits contribuant à une alimentation saine, diversifiée et de qualité. La combinaison entre les denrées issues de la lutte contre le gaspillage (produits frais, fruits et légumes), les produits (secs ou surgelés) issus du FEAD et de la Collecte Nationale auprès des particuliers et les dons des agriculteurs et industriels est à cet égard indispensable.

ALLER PLUS LOIN DANS LA LUTTE CONTRE LE GASPILLAGE : LES ATELIERS DE TRANSFORMATION

Les fruits et légumes de saison non-distribuables ainsi que les viandes à date courte font désormais l'objet d'ateliers de transformation dans une dizaine de Banques Alimentaires. Non seulement les possibilités de transformation sont nombreuses, mais elles permettent en plus de diversifier les produits distribués gratuitement aux associations. L'alimentation est ainsi doublement revalorisée : elle trouve une seconde vie grâce à la transformation et sera distribuée gratuitement à des personnes en difficulté. En Vendée, le projet "Saveurs solidaires" est centré sur la transformation de viande avec un atelier d'insertion. En Haute-Vienne, l'atelier est installé dans un lycée agricole et de nombreux produits y sont transformés en confitures, purées, sachets congelés, plats cuisinés. Quant à l'atelier chantier d'insertion "Fruits et Légumes" de la Banque Alimentaire de Haute-Savoie, il met en sachets des légumes prêts à cuisiner ou cuisinés. La quantité de plats cuisinés produits à partir de ces denrées non-distribuables varie d'une Banque Alimentaire à une autre : cela peut aller de 130 à 1 600 repas distribués par semaine.



Ateliers de transformation : en fonctionnement en projet

LES GILETS ORANGE

DES FEMMES ET DES HOMMES ENGAGÉS

.....



LES BÉNÉVOLES, HÉROS DU QUOTIDIEN

Participer à distribuer l'équivalent de 226 millions de repas en 2017 pour soutenir 2 millions de personnes en difficulté, c'est l'exploit rendu possible grâce aux équipes des bénévoles des Banques Alimentaires.

Leur contribution est vitale pour le réseau puisqu'ils représentent plus de 90 % de l'effectif avec 6 154 bénévoles permanents et près de 130 000 personnes mobilisées lors de la Collecte Nationale, le dernier week-end de novembre.


6 154
Bénévoles
permanents


530
Salariés

En plus de leur temps, ils apportent leurs expériences, leurs idées, leurs qualités humaines pour assurer le fonctionnement au quotidien de chacune des 79 Banques Alimentaires et des 29 antennes.

La volonté de se sentir utile, la conviction de servir une cause juste, l'épanouissement personnel sont leurs principales motivations. Pour certains, le bénévolat offre aussi l'opportunité de rester actif et de compléter un parcours professionnel, avant de retrouver un emploi. Leur collaboration avec les salariés constitue une mutualisation des compétences, qui enrichit le projet associatif.

En septembre 2017, en pleine mobilisation contre la suppression des contrats aidés, une vaste campagne de recrutement « *Devenez Gilets orange* » a été lancée, intégrant la création d'un nouveau site internet dédié www.giletsorange.fr. Cette campagne a eu l'impact escompté sur la notoriété des Gilets orange, l'apport de candidatures, un franc succès sur les réseaux sociaux ainsi qu'une fréquentation en hausse du site internet notamment sur la cible 18-34 ans.



LES GILETS ORANGE, ENGAGÉS ET HEUREUX*

- Les Gilets orange, c'est une famille de 6 154 personnes.
- Les Gilets orange s'engagent pour « **être utile pour la société et agir pour les autres** » (pour 84 % d'entre eux, supérieur à la moyenne associative égale à 77 %).
- Les Gilets orange s'engagent pour « **agir de façon concrète** » (43 % des bénévoles).
- Les Gilets orange sont libres de s'investir d'1/2 journée à plusieurs jours par semaine.
- Les Gilets orange ont des compétences à partager. Ils trouvent aux Banques Alimentaires des missions très diverses pour collecter, trier, transformer, distribuer, livrer les denrées alimentaires : du cariste au cuisinier, du responsable hygiène et sécurité à l'assistant administratif, du collecteur à l'informaticien, etc. avec plus de 1 000 missions proposées en 2017.
- À la question « *et si c'était à refaire à l'identique ?* », les bénévoles répondent « **OUI !** » à l'unanimité.

*(Source : Étude Recherches & Solidarités 2017, réalisée pour les Banques Alimentaires)

“ Les Gilets orange forment désormais une communauté visible. L'expression est dorénavant reprise par les candidats au bénévolat, comme Alexis, 27 ans, qui nous écrit qu'il aimerait devenir bénévole au sein des Gilets orange, afin d'aider ceux qui en ont besoin. ”

Denis Peronnet, Responsable des Ressources Humaines à la Fédération Française des Banques Alimentaires

DE PLUS EN PLUS DE JEUNES NOUS REJOIGNENT

Le taux d'engagement des jeunes connaît un bond depuis quelques années en France : la part des moins de 35 ans donnant du temps bénévole à une association a atteint 21,3 % en 2016 (étude France Bénévolat, 2016). Les Banques Alimentaires profitent de cette dynamique générationnelle.

Reconnues associations éducatives, les Banques Alimentaires mettent en place, chaque année, des actions de sensibilisation à l'action citoyenne auprès des jeunes au sein des établissements scolaires.

Les Banques Alimentaires intègrent chaque année des jeunes de 16 à 25 ans en Service Civique, leur offrant ainsi souvent une première expérience en milieu professionnel : prise en charge d'une collecte dans un magasin, stages sur des missions très diversifiées dans les Banques Alimentaires. En 2017, 94 jeunes en Service Civique ont été accueillis dans le réseau.

Agréées par le ministère de l'Éducation Nationale

Les Banques Alimentaires sont reconnues comme association éducative



94  **S**

Jeunes en Service Civique en 2017



LES CHIFFRES EN 2017 :



11 500
tonnes de denrées
collectées



130 000
bénévoles



L'équivalent de
23 millions
de repas distribués



9 000
points de collecte





LA COLLECTE NATIONALE

LE GRAND RENDEZ-VOUS SOLIDAIRE

La notoriété des Banques Alimentaires s'explique par la forte utilité sociale de son combat, la permanence de son engagement, mais aussi par un événement fédérateur qui se déroule chaque année depuis bientôt 33 ans le dernier week-end du mois de novembre : la Collecte Nationale, qui représente 11% des dons annuels de denrées alimentaires en volume.

Exceptionnelle par son organisation – chaque Banque Alimentaire s'y prépare plusieurs mois à l'avance – et par son déroulement, la Collecte Nationale mobilise plus de 130 000 bénévoles et contribue à promouvoir la solidarité et le vivre-ensemble, nécessaires à notre société.

La Collecte Nationale peut être complétée localement par des collectes de printemps, de mars à mai, si des catégories d'aliments spécifiques viennent à manquer.

Cette année, la Collecte Nationale a été lancée depuis le siège social de GRDF, partenaire solidaire depuis 10 ans des Banques Alimentaires, en présence de son Directeur Général, M. Édouard Sauvage, de personnalités et d'élus. Partout en France, les élus locaux ont également lancé et soutenu ce grand week-end de solidarité.

UN DÉFI LOGISTIQUE

Pour collecter et trier 11 500 tonnes de denrées en 2 jours et organiser le planning de 130 000 bénévoles à répartir dans 9 000 points de collecte, une grande organisation est nécessaire. Dès le mois de mai, les Banques Alimentaires commencent à constituer leurs équipes, sensibilisent les partenaires, commandent le matériel... Pendant 2 jours, c'est un balai incessant de camions, camionnettes, véhicules personnels entre les magasins et les entrepôts. Les Banques Alimentaires peuvent compter sur de nombreux soutiens logistiques parmi lesquels Petit Forestier et de nombreux équipementiers et concessionnaires locaux. Dès le dimanche, le tri de l'ensemble des marchandises commence, par catégorie, voire par date de péremption. Une vraie fourmilière se met en action, parfois pendant plusieurs semaines.

TOUS MOBILISÉS

La mobilisation de tous, bénévoles des associations partenaires, entreprises, clubs services, associations partenaires, lycéens et étudiants, clubs sportifs... est essentielle à la réussite de la Collecte Nationale.

Les Clubs Service

La Collecte Nationale ne serait pas possible sans l'appui des Club Services : Inner Wheel, Kiwanis, Lions, Rotaract, Rotary, Zonta... Chaque année, ils sont plus de 10 000 membres fidèles à se mobiliser, en prenant en charge des points de collecte et la logistique.

Les entreprises partenaires

De nombreuses entreprises mobilisent également leurs collaborateurs en magasin ou pour le tri, un moment très fort de cohésion interne : Axa, Bank of America, Bank of Tokyo Mitsubishi, Barilla, Bolloré Logistics, Bouygues Energie & Services, Brake France Service, Carrefour, Cargill, Casino, CNR, Dell, Fondation Avril, Groupe Auchan, Groupe Pomona, Groupe SNCF, Gruau, John Deere, Johnson Controls, Leader Price, Médiaperformances, Monoprix, Petit Forestier, Suez Groupe, Synerpa.



LES SOURCES D'APPROVISIONNEMENT

LES DISTRIBUTEURS

41 % des approvisionnements liés aux ramasses quotidiennes ont permis de distribuer 92 millions de repas supplémentaires grâce à l'ensemble des opérateurs des filières de la distribution alimentaire : magasins, plateformes et cash & carry (grossistes). 2 600 magasins soutiennent les Banques Alimentaires, avec une forte contribution des trois principaux donateurs Carrefour, Leclerc, Casino mais aussi des enseignes des groupes Auchan, Intermarché, Métro, Système U, Grand-Frais, Cora, Lidl ou encore Colruyt.



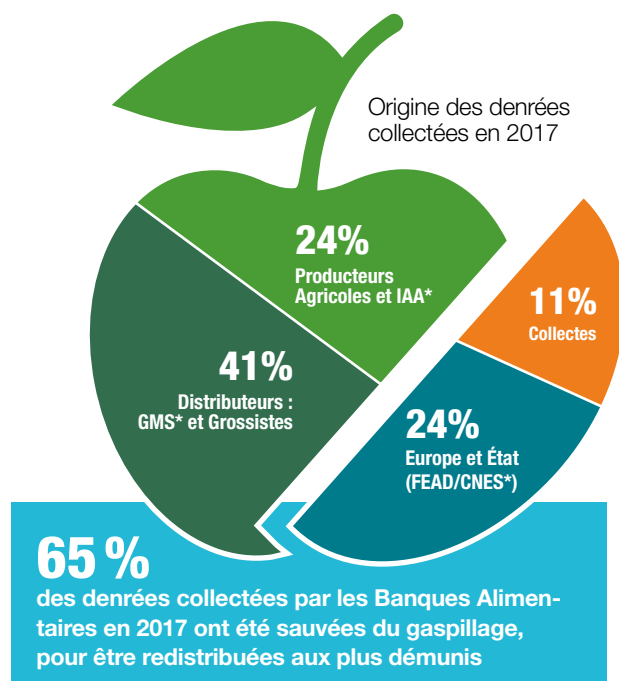
L'INDUSTRIE AGROALIMENTAIRE

La contribution de 1 360 industriels des filières agroalimentaires a été à nouveau remarquable cette année avec de nombreux soutiens tels que Andros, Bel, Bigard, Bonduelle, Cecab, Charles et Alice, Danone, Flunch, General Mills, Groupe Alliance, Groupe Brake, Lactalis, Groupement Les Mousquetaires, McCain, Nestlé, Pomona, Sodial mais également de très nombreuses PME génereuses, solidaires et très efficaces en région.



LA FILIÈRE AGRICOLE

Les dons des agriculteurs, coopératives, groupements de producteurs sont en augmentation (arboriculteurs, maraîchers, producteurs d'œufs). Ils sont plus de 1 000 à soutenir les Banques Alimentaires. Dans ce cadre, SOLAAL joue un rôle important d'interface pour renforcer les dons en fruits et légumes des producteurs (pommes, endives, choux-fleurs, melons, pommes de terre...).



* IAA : Industries Agroalimentaires ; GMS : Grandes et Moyennes Surfaces ; FEAD : Fonds Européen d'Aide aux plus Démunis ; CNES : Crédit National des Épicerie Sociales.

TENDANCES EN 2017

- **Les dons "Drive" et "On-line"** : de performances en hausse en Drive avec les partenaires Auchan, Cora, Leclerc, Casino et Carrefour-Ooshop.
- **Les opérations partage sur les denrées en déficit** avec par exemple l'aide de Socopa (groupe Bigard) ou de l'CEuf de nos villages.
- **De nouveaux modes de contribution :**
 - > la contribution aux ateliers de transformation par le **don de produits de qualité** et le **mécénat technologique** (Fleury-Michon et Sodebo en Vendée ; la Fondation Carrefour pour l'atelier-chantier d'insertion "fruits et légumes" en Haute-Savoie)
 - > le développement de la **récupération de denrées auprès des cuisines centrales** (Sodexo en Ile-de-France ou la cuisine centrale du CHU de Nancy).
 - > l'implication grandissante de Picard (produits surgelés, meubles frigorifiques).




113 974 m²
d'entrepôts

12 351 m³
de chambre
froide positive


8 441 m³
de chambre
froide négative

LA LOGISTIQUE

L'organisation logistique

Chaque jour, 5 tonnes de denrées en moyenne entrent et sortent d'une Banque Alimentaire. Un même processus est à l'œuvre au quotidien : dès l'arrivée dans l'entrepôt, les denrées sont contrôlées, triées, enregistrées et stockées soit dans une chambre froide pour les aliments périssables ou réfrigérés, soit dans les racks pour les produits secs. Un stockage spécifique est destiné aux produits issus du FEAD, conformément aux recommandations de l'Union Européenne. Les denrées sont ensuite réparties de façon équitable en fonction des commandes des associations et CCAS partenaires et chargées dans leurs propres véhicules ou ceux de la Banque Alimentaire, pour être distribuées.

473
camions


dont **321**
camions
frigorifiques



OURAGAN IRMA : UNE MOBILISATION EXCEPTIONNELLE

« Notre appel à solidarité du 8 septembre dernier pour acheminer les denrées sur les sites d'embarquement puis jusqu'aux Antilles a remporté une véritable adhésion auprès des partenaires industriels mais également des partenaires logistiques. Ce soutien a mis en évidence une solidarité exceptionnelle du secteur du transport face à la situation d'urgence des Antilles », a déclaré Jacques Baillel, Président de la FFBA.

Les industriels ont apporté un soutien majeur en denrées de première nécessité (farine, huile, sucre, produits bébé, conserves de légumes et de poissons et plats cuisinés) : Cargill, Teréos, Agro-mousquetaires, Pomona Passion Froid, Episaveurs, Nespresso, Materne, le groupe Danone et sa filiale Blédina ou encore les établissements Soufflet, Dhumeaux du groupe Ovimpex, SILL, Raynal et Roquelaure.

Du côté logistique, même mobilisation exceptionnelle tant sur les routes que sur les mers : GEEST, Shipping Agency, CMA-CGM, Bolloré Logistics, Maersk, Fruidor, UGPAN ; la bourse de fret B2PWEB avec l'aide de Fretlink, les transports Leveque, Ziegler et les transports Leloup (Groupement Flo).

ENGAGÉS AU SERVICE D'UNE ALIMENTATION DE QUALITÉ

UNE EXPERTISE HYGIÈNE ET SÉCURITÉ DES ALIMENTS RECONNUE

L'hygiène et la sécurité pour les aliments sont une priorité absolue de l'ensemble du réseau des Banques Alimentaires. La manutention, le stockage, le suivi des denrées dès leur réception en entrepôt, le maintien impératif de la chaîne du froid imposent l'application stricte des règles de sécurité et d'hygiène.

Dans chaque Banque Alimentaire, le Responsable Hygiène et Sécurité des Aliments (32 nouveaux RhySA qualifiés en 2017) veille au respect des bonnes pratiques, conseille les associations partenaires et met en application les règles reprises dans le Guide des Bonnes Pratiques d'Hygiène (GBPH).

“ Lors de nos activités quotidiennes, nous ramassons beaucoup de produits frais en fin de vie, donc fragiles et chacun doit avoir en tête les bonnes pratiques d'hygiène. Notre priorité, c'est le respect des bénéficiaires et surtout de leur santé. ”

Arnaud Clévy, Responsable du service Hygiène et Sécurité des aliments à la FFBA

En 2017

3 700 personnes
ont suivi la formation TASA
« Tous Acteurs de la Sécurité des Aliments »

32
RhySA
qualifiés

1 500
associations
partenaires
ont suivi ces formations

TRAÇABILITÉ : LOGICIEL VIF

Les Banques Alimentaires utilisent le logiciel VIF pour suivre au quotidien et en temps réel les entrées et sorties de denrées : identification des fournisseurs, DLC, quantités, nature des produits. Grâce à un serveur unique et spécifique, la Fédération peut consulter ces données à tout moment et être ainsi en capacité d'être très réactive en cas d'alerte sanitaire.



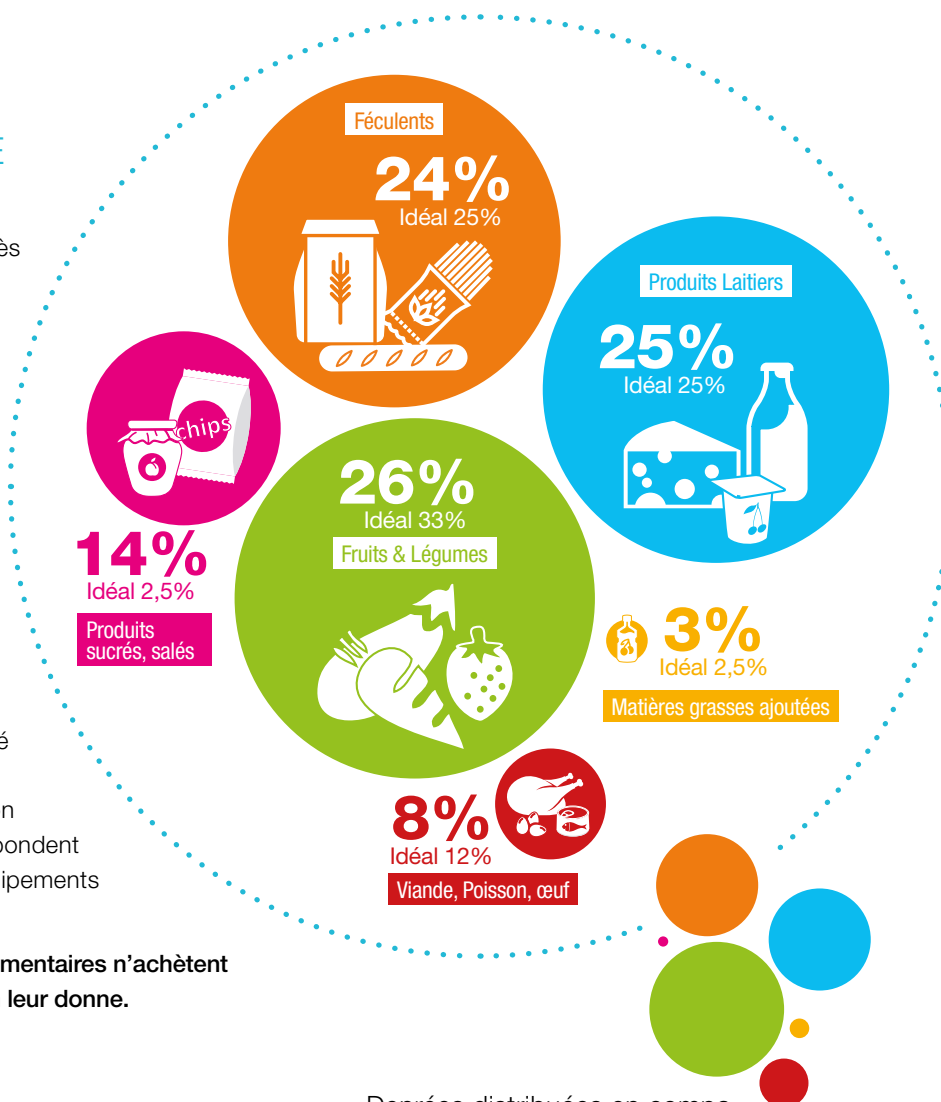


DISTRIBUTION & QUALITÉ

En plus de la dimension quantitative, les Banques Alimentaires sont également très attentives à la qualité nutritionnelle des denrées distribuées aux bénéficiaires, dans le respect des recommandations du PNNS (Plan National Nutrition Santé). Le don alimentaire est de plus en plus diversifié avec l'approvisionnement régulier en produits frais, en fruits et légumes, essentiels à la santé des bénéficiaires. En l'espace de 5 ans, la part des fruits et légumes est ainsi passée de 18 % à 25 % du total distribué.

Il est impératif de combiner le don d'une alimentation sûre, saine, de qualité et diversifiée, la recherche de l'équilibre nutritionnel ainsi que la mise à disposition aux associations de produits qui correspondent à leurs modes de distribution et aux équipements dont elles disposent.

C'est un défi quotidien : les Banques Alimentaires n'achètent aucune denrée et redistribuent ce qu'on leur donne.



Denrées distribuées en comparaison avec l'idéal recommandé par le PNNS^{(1) (2)}

(1) PNNS : Programme National Nutrition Santé

(2) Nicole Darmon, "Recommandations pour un colis d'aide alimentaire équilibré", Information Diététique, 4/2008

APPEL AUX DONATEURS

Les Banques Alimentaires manquent de **protéines** (8% des dons pour un idéal de 12%) et de **fruits et légumes** (26% des dons pour un idéal de 33%).



“ Les contraintes budgétaires orientent les choix alimentaires vers une alimentation riche en calories, mais pauvre en nutriments essentiels, ce qui explique la prévalence de l'obésité et de maladies chroniques dans les populations les plus démunies. ”

Rapport CNA, avis 72

LE DÉFI QUOTIDIEN DE LA RAMASSE



8h00

Arrivée des camions de la Banque Alimentaire dans le supermarché avant les heures d'ouverture pour collecter les produits ôtés des rayons mais propres à la consommation.



9h00

Arrivée à la Banque Alimentaire, tri et stockage des produits : les produits frais en chambre froide et les fruits et légumes dans l'entrepôt.



10h00

Répartition équitable des produits, et préparation des palettes pour les associations.





16h00

Nettoyage des locaux
et des camions.



15h00

Vérification de l'enregistrement
de tous les mouvements de
denrées, puis préparation des
commandes du lendemain.



14h00

Distribution des produits alimentaires
aux associations, surveillance des
températures, enregistrement des flux.



AU SERVICE DE NOS ASSOCIATIONS PARTENAIRES



LES PARTENAIRES DES BANQUES ALIMENTAIRES

QUANTITÉS DE DENRÉES DISTRIBUÉES PAR LES BANQUES ALIMENTAIRES EN POURCENTAGE

56 %
Associations indépendantes

30 %
Grands réseaux caritatifs ⁽¹⁾

14 %
CCAS ⁽²⁾

(1) Il s'agit d'antennes locales de grandes associations caritatives, comme par exemple la Croix-Rouge (14% des denrées distribuées)

(2) Centre Communal d'Action Sociale

LES ASSOCIATIONS PARTENAIRES DES BANQUES ALIMENTAIRES



LES SERVICES PROPOSÉS AUX ASSOCIATIONS PARTENAIRES

- Accompagnement au quotidien,
- Soutien pour leur habilitation à l'aide alimentaire,
- Logiciel de gestion Passerelle (bénéficiaires, denrées, stocks et statistiques),
- Formations.

L'AIDE ALIMENTAIRE : LES MODES D'ACCUEIL

Les Banques Alimentaires constituent une véritable chaîne solidaire avec les 5 400 associations et CCAS partenaires, redistribuant les denrées collectées. Une convention de partenariat définit leurs engagements mutuels.

Ensemble, ils essaient d'apporter des réponses adaptées à la situation des personnes en situation de précarité. L'aide

alimentaire, dispensée aux bénéficiaires, revêt des formes différentes (paniers repas, maraudes, camions itinérants, etc.). Elle s'effectue notamment via les épiceries sociales, offrant l'avantage de préserver le statut de consommateur pour le bénéficiaire, qui fait ses courses en ne payant les produits alimentaires qu'à 10 % de leur valeur réelle.

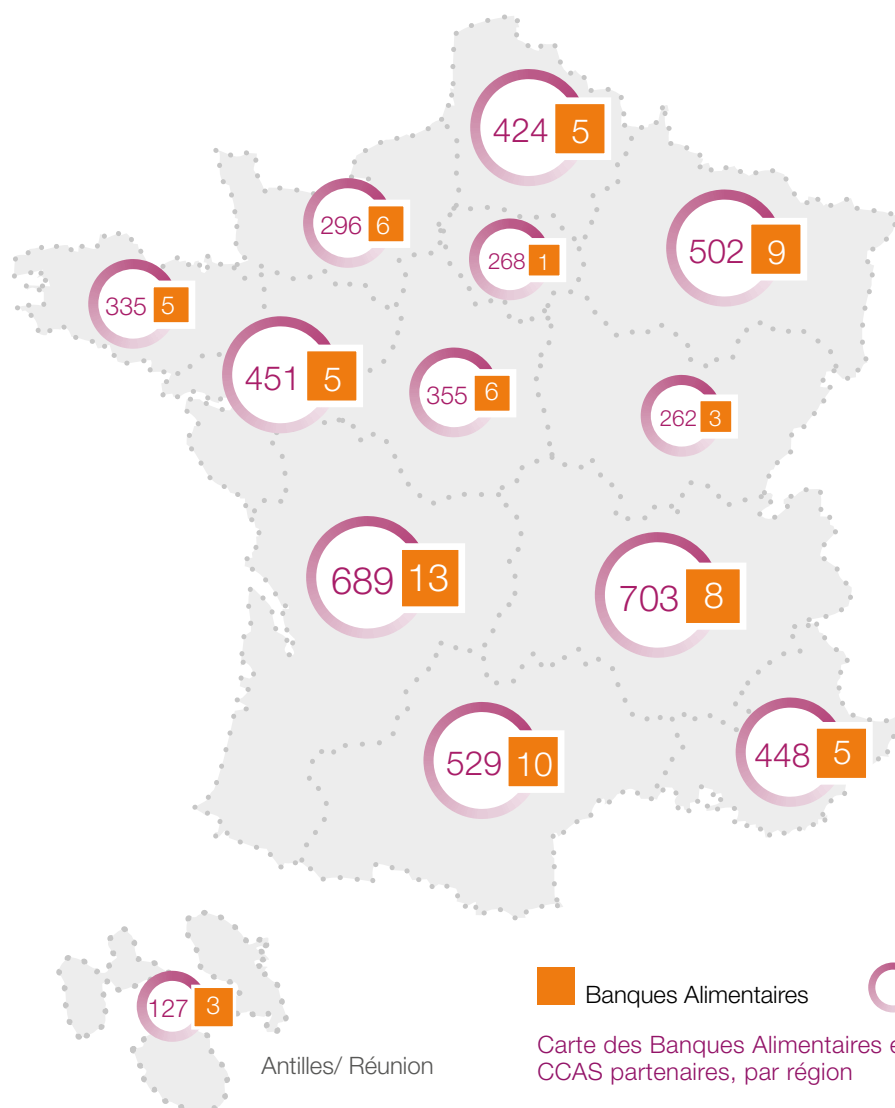


L'équivalent de

226 millions de repas

collectés en 2017 par les Banques Alimentaires pour les bénéficiaires des associations et CCAS partenaires





ÊTRE AU PLUS PRÈS DU TERRAIN

Par l'étendue de leur réseau, les 79 Banques Alimentaires et leurs 29 antennes assurent un maillage du territoire national, permettant d'être présent au plus près des besoins des personnes fragilisées.

Au sein du réseau, les 350 chargés d'animation réseau jouent un rôle essentiel dans la relation d'aide et de soutien à leurs partenaires des Banques Alimentaires (associations et CCAS).



LE PRINCIPE D'ÉQUITÉ

Si nos valeurs sont le don, le partage, la gratuité et le bénévolat, le principe d'équité est essentiel pour le réseau. Cela signifie distribuer de façon équitable à toutes les associations partenaires :

- quelle que soit leur taille, en s'adaptant à leurs besoins réels,
- dans une juste répartition des catégories de denrées,
- en veillant à une répartition équitable tant quantitative que qualitative de ces mêmes denrées.

Ce principe d'équité est essentiel dans la mission des Banques Alimentaires pour une répartition toujours plus juste et efficace de ces denrées alimentaires.

PARTENARIAT ASSOCIATIF ET ACCOMPAGNEMENT

.....



5 277 Ateliers cuisine
initiés ou organisés

42 171
participants



L'ACCOMPAGNEMENT PAR L'ALIMENTATION

Pour les Banques Alimentaires, la mise à disposition de denrées alimentaires doit être considérée comme essentielle au lien social dans un processus d'accueil, d'écoute et d'accompagnement afin de favoriser le retour à l'autonomie des personnes soutenues, en rendant chacun davantage acteur de sa propre vie.

L'accompagnement par l'alimentation, ce sont :

- **Des formations "écoute et accompagnement dans l'aide alimentaire"**, dispensées par l'Institut Astrée, très appréciées des bénévoles des associations partenaires.
- **Des ateliers et concours cuisine pour recréer le lien social et redonner l'envie** de prendre soin de soi par son alimentation, de façon la plus simple et abordable possible, avec des thématiques variées : cuisine du monde, petit budget, cuisine au micro-ondes, anti-gaspi, générations et transmission, etc.
- **La mise à disposition de 55 cuisinettes mobiles**, de supports pédagogiques et la présence d'animateurs cuisine du réseau des Banques Alimentaires.

FORMATION
À L'ÉCOUTE
«ASTREE»



23 sessions
en 2017

162 associations
participantes

293 personnes
formées

“ Je viens ici pour sortir de la solitude, prendre des contacts.
C'est familial, c'est convivial : ça nous évite de déprimer dans notre coin. ”

Jean-Philippe, 56 ans, participant



L'AIDE ALIMENTAIRE PORTE D'ENTRÉE VERS L'INCLUSION

L'aide alimentaire permet d'accompagner des publics très nombreux et différents. Elle représente un moyen efficace d'identifier et de lever leurs freins, par le partage et l'échange entre celui qui aide et celui qui a besoin. À cet égard, l'aide alimentaire doit être considérée comme une véritable porte d'entrée vers la réinsertion durable des personnes. Elle constitue un socle incontournable à partir duquel peuvent se développer d'autres mesures d'accompagnement : conseil budgétaire, aide à la recherche d'emplois, accès à la culture et aux loisirs, accès aux droits, accès aux vacances, accès à la pratique sportive, etc.

SANTÉ ET PRÉCARITÉ : UN ENJEU MAJEUR

Les **inégalités de santé** résultent souvent de l'accumulation, tout au long de la vie, de désavantages sociaux, suite à des changements ou des épreuves de vie (divorces, pertes d'emploi, etc.). La précarité fragilise en elle-même l'état de santé ; à l'inverse et tout

aussi dramatiquement, un incident de vie ou de santé (accident, cancer, etc.) peut faire basculer une vie dans la précarité en quelques mois. L'étude réalisée par l'Institut CSA en 2016 pour les Banques Alimentaires alerte sur la santé des bénéficiaires de l'aide alimentaire : **une personne sur deux (51%) rencontre des problèmes**



1 personne sur 2 recevant une aide alimentaire en France rencontre des problèmes de santé

réels de santé. Les problèmes de vue (36%), les problèmes dentaires (32%) et les troubles psychologiques (24%) constituent les 3 principaux problèmes de santé. Viennent ensuite les problèmes de diabète (19%), de surpoids (19%) et les maladies cardiovasculaires (18%).

L'ALIMENTATION, PREMIER FACTEUR DE PRÉVENTION SANTÉ

Bien manger est essentiel pour survivre ; en situation de précarité, l'aide alimentaire s'avère décisive pour aider au mieux les personnes démunies et leurs familles. En effet, 51% des bénéficiaires rencontrent des problèmes réels de santé.

2 axes d'engagements en 2017.



Les mamans et les tout-petits

Pour accompagner au mieux les personnes en situation de précarité ayant des enfants de 0 à 3 ans (grossesse, allaitement, diversification alimentaire, estime de soi), les Banques Alimentaires distribuent des kits d'auto-formation, fournis par le Grand Forum des Tout-Petits, à tous les accompagnants

des associations et CCAS partenaires, ainsi qu'aux animateurs d'ateliers-cuisine.



Les diabétiques

La France compte 4 millions de patients diabétiques. Le diabète est 3 à 4 fois plus fréquent chez les populations précaires. Cela s'explique par plusieurs facteurs : une alimentation déséquilibrée et souvent un manque d'activité physique et l'absence de suivi médical régulier. L'objectif du partenariat avec la Fédération Française des Diabétiques est de permettre de mener des actions communes pour améliorer la connaissance de cette maladie chronique, d'encourager les comportements préventifs et de sensibiliser sans culpabiliser.



MAILLAGE TERRITORIAL : AU PLUS PRÈS DES BÉNÉFICIAIRES

LA NOUVELLE CARTE RÉGIONALE

En 2017, les Banques Alimentaires ont choisi de passer à la nouvelle cartographie administrative, telle que prévue par la loi du 16 janvier 2015 relative à la délimitation des régions.

Chaque nouvelle région est dotée d'un Président de région chargé de l'animation des Banques Alimentaires de sa région. Ce nouveau découpage va permettre de continuer à lutter contre les disparités territoriales grâce aux principes de solidarité et d'équité entre les Banques Alimentaires et d'intensifier les échanges de denrées.



79
Banques Alimentaires



29
Antennes



13
Régions



● Entrepôt Principal

● Antenne

● HAUTS-DE-FRANCE

● PAYS DE LA LOIRE

● GRAND EST

● PROVENCE-ALPES-
CÔTE D'AZUR

● ÎLE-DE-FRANCE

● CENTRE-VAL
DE LOIRE

● BOURGOGNE-
FRANCHE-COMTÉ

● OCCITANIE

● NORMANDIE

● NOUVELLE-
AQUITAINE

● AUVERGNE-
RHÔNE-ALPES

● OUTRE-MER

● BRETAGNE





RURALITÉ ET PRÉCARITÉ

L'insécurité alimentaire existe aussi en milieu rural, mais il s'agit d'une réalité souvent moins visible que dans les grandes villes. Dans une étude sur la précarité dans le monde rural réalisée par les Banques Alimentaires avec le soutien de la Fondation Avril, les constats sont les suivants :

- Certaines communes rurales ou situées dans des régions de montagne isolées présentent à la fois un chômage élevé, beaucoup d'emplois précaires et une population âgée plus importante.
- Face à cette situation, le développement des dispositifs itinérants est l'une des solutions apportées : épiceries sociales, distribution de paniers ou camions de cuisine itinérants.



UN NOUVEAU GUIDE POUR LES ASSOCIATIONS

Les résultats de cette étude ont permis la conception du guide « **Créer, gérer, animer une aide alimentaire en milieu rural** », mis à disposition des associations souhaitant développer des initiatives locales.

L'objectif de ce guide est d'apporter une « aide pratique » pour développer des initiatives en présentant les différentes étapes de la création d'un projet, les spécificités de la gestion suivant la nature des projets, les types d'animations pour créer un véritable accompagnement social.



L'AIDE ALIMENTAIRE ITINÉRANTE

Pour être au plus près des besoins des bénéficiaires, des Banques Alimentaires ont mis en place des camions cuisine pour animer des petits groupes auprès d'associations qui n'ont pas de locaux adaptés ou des camions épiceries sociales itinérants. C'est le cas de la Banque Alimentaire des Alpes-Maritime et de celle de Rouen et de sa région et plus récemment de la Banque Alimentaire de Meurthe-et-Moselle. Autre exemple dans l'Aude, où chaque matin un camion livre deux points par région et environ 200 bénéficiaires. « *Notre département est très rural et pauvre, avec de nombreuses personnes en situation de pauvreté dans des secteurs assez isolés, comme le Piémont Pyrénéen et les Hautes Corbières* » explique Jacques Périn, Président de la Banque Alimentaire de l'Aude.

Même approche collective avec la Banque Alimentaire de la Haute-Vienne dont le camion itinérant soutient des populations isolées géographiquement et socialement.



“ Nous voulons amener une aide alimentaire mais aussi des méthodes d'insertion sociale là où le réseau associatif est moins dense, voire inexistant. ”

Geneviève Pupil, Présidente de la Banque Alimentaire de Nancy et de Meurthe-et-Moselle

LE MÉCÉNAT, UN SOUTIEN ESSENTIEL

Depuis plus de 33 ans, le mécénat d'entreprise est au cœur de l'engagement solidaire des Banques Alimentaires. Lutter contre la précarité et le gaspillage alimentaires demande des moyens auxquels la société civile peut répondre. Les Banques Alimentaires proposent à leurs entreprises partenaires d'être actrices pour une société plus juste et responsable, donnant du sens à leur activité :

- contribution de l'entreprise à des enjeux sociétaux
- renforcement de la politique Responsabilité Sociale de l'Entreprise (RSE) et de sa visibilité
- motivation et cohésion des équipes

LE MÉCÉNAT FINANCIER

En soutenant financièrement les Banques Alimentaires, vous pouvez soutenir nos programmes de mécénat :

« Collecter et Distribuer » : pour une alimentation de qualité

- Augmenter et diversifier les denrées et lutter contre le gaspillage alimentaire : investissements en matériel (stockage, manutention), création d'ateliers de transformation
- Maintenir l'exigence en matière d'hygiène et sécurité des aliments
- Soutenir les compétences (formation) et la sécurité des biens et des personnes
- Améliorer la couverture du territoire : création d'antennes, livraison directe aux associations, applications web de dons directs



« Accompagner et Nourrir » : créer du lien social par l'alimentation

- Soutenir le développement des associations partenaires, notamment les épiceries sociales
- Accompagner leurs salariés et bénévoles (formations "À l'écoute")
- Initier des projets à destination des bénéficiaires (ateliers cuisine, outils pédagogiques...)

Grâce au mécénat financier national, la Fédération Française des Banques Alimentaires a pu cofinancer

51 projets

dans le réseau des Banques Alimentaires





L'ARRONDI SUR SALAIRE

L'arrondi sur salaire offre la possibilité aux salariés d'une entreprise partenaire de participer à l'action des Banques Alimentaires en réalisant chaque mois des micro-dons sur leur salaire net à payer. L'employeur peut s'associer également à cette opération en abondant. Ils nous soutiennent en ce sens : Arkéa, Bel, Ernst&Young.

**Zoom
sur**

LES OPÉRATIONS PARTAGE

Le don financier peut s'inscrire dans le cadre d'une opération partage destinée à sensibiliser et informer le grand public autour d'une opération promotionnelle. Le grand-public et donc les consommateurs peuvent avoir un impact solidaire direct. De nombreuses mécaniques peuvent être développées qui bénéficieront aux Banques Alimentaires et à l'image de l'entreprise. De nombreux partenaires ont organisé ces opérations partage avec succès en 2017 : Barilla, Harry's, Intermarché/Netto, L'CEuf de nos villages, Socopa, Subway.

LE MÉCÉNAT LOGISTIQUE ET MATÉRIELS

La gratuité de matériel ou de prestations et les dons de produits non-alimentaires sont également très utiles aux Banques Alimentaires :

- Prêt de surfaces de stockage, ponctuel ou sur la durée
- Prêt de véhicules avec ou sans chauffeur notamment pour la Collecte Nationale
- Prestations de transports routiers ou maritimes
- Mise à disposition de locaux vacants, de salles de réunion, etc.
- Dons de matériel : manutention, stockage froid, équipements informatiques, mobilier de bureau, vêtements professionnels...

LE MÉCÉNAT DE COMPÉTENCES

L'entreprise peut valoriser son action RSE en mobilisant ses collaborateurs.

Plusieurs formes de mécénat de compétences :

- Détachement de personnel sur du long terme, à temps plein ou temps partiel
- Missions ponctuelles d'un ou plusieurs salariés pour la réalisation d'une mission qualifiée : audit, formation, études, etc.
- Participation des collaborateurs à la Collecte Nationale fin novembre
- Mise à disposition d'une équipe de collaborateurs à la journée pour des missions dans les entrepôts : travaux, inventaires, etc.



NOS SOUTIENS

ENTREPRISES

ET FONDATIONS D'ENTREPRISE

.....

LES ENTREPRISES SOLIDAIRES



Depuis 2011, les Banques Alimentaires décernent un label “Entreprise Solidaire” à des entreprises engagées et fidèles à leurs côtés. Elles s’engagent sur un mécénat financier conséquent sur une durée de 3 ans minimum, pour le développement de projets concrets. En parallèle, leur contribution peut prendre d’autres formes. Regroupées au sein d’un Club, elles sont forces de proposition et co-construisent des projets pour accompagner le réseau dans leurs missions. Elles sont ainsi associées aux réflexions liées à l’exclusion, la précarité, la nutrition et le gaspillage alimentaire.

FONDATION • AVRIL

Cargill

FONDATION
D'ENTREPRISE Carrefour

GRUPE
Casino
NOURRIR UN MONDE
DE DIVERSITÉ

CNR

FONDATION
CRÉDIT AGRICOLE
SOLIDARITÉ ET DÉVELOPPEMENT

eEnterprise
rent-a-car

E.Leclerc

GRDF
GAZ RÉSEAU
DISTRIBUTION FRANCE

groupe pomona

M&CSAATCHI.GAD

La Fondation
MONOPRIX

PETIT FORESTIER
Le Loueur de Froid

SNCF
fondation

SUEZ



ILS SONT ENGAGÉS À NOS CÔTÉS

De nombreuses entreprises soutiennent par ailleurs le réseau (mécénat financier ou mécénat de compétences), certaines depuis de nombreuses années.

artecom
agence de communication



Bionerval
SARIA Group

brake
goûtez la différence



CEREA
PARTENAIRE

Crédit Mutuel
ARKEA

Dechert
LLP

EY
Building a better
working world



HighCoDATA
EFFICIENT PROMOTION

**LE GROUPE
LA POSTE**

malakoff médéric

média performances
initiateur de comportements

orange **Fondation**



Qlik
QlikView



SUBWAY



VERTONE
CONSEIL EN STRATÉGIE ET MANAGEMENT

WHITE & CASE



Merci aussi à

- AMOMA
- ANIA
- Auchan
- Axa Atout Cœur
- Barilla
- BNP Paribas
- Cedric Doux photographe
- Diffuz
- Dons Solidaires
- FNSEA
- Fondation du Football
- Grafik Plus
- Groupement des Mousquetaires
- Interprochasse
- IKEA
- Fondation Astrée
- Lyreco
- OUI.sncf
- L'Œuf de nos villages
- Sacasalades
- Socopa
- Sup de com
- Uniscité
- Vif
- Et bien d'autres encore...



€ FONREAL
Fondation pour
le Renforcement
de l'Aide Alimentaire

FONREAL est une fondation privée créée en 2013, sous l'égide de la Fondation de France. Elle collecte des fonds auprès de donateurs privés pour cofinancer des investissements d'associations luttant à la fois contre la précarité et le gaspillage alimentaires.

En 2017, Fonreal a cofinancé 9 projets de Banques Alimentaires (Gers, Doubs, Seine-Maritime, Ardennes, Finistère, Pyrénées-Orientales, Savoie, Haut-Rhin, Bas-Rhin). En 5 ans d'existence, elle a participé à 28 projets pour un montant cumulé de 1 330 000 €.

La typologie des projets aidés est, pour l'essentiel, la suivante : création de nouvelles antennes (couverture territoriale), achat de véhicules pour la collecte ou la distribution de denrées, remplacement ou extension d'installations de stockage (efficacité des sites), emménagement dans de nouveaux locaux (augmentation des volumes traités).

LA FÉDÉRATION

LE RÔLE DE LA FÉDÉRATION

La Fédération Française des Banques Alimentaires (FFBA) représente les Banques Alimentaires auprès des pouvoirs publics, des partenaires et des médias nationaux. Elle a également un rôle d'impulsion stratégique et de coordination des actions des Banques Alimentaires. Sa vocation est d'animer, de soutenir et d'accompagner le réseau en finançant des projets, en organisant des formations pour développer les compétences, en le conseillant sur les actions à mener ou en lui faisant bénéficier de dons de denrées.

Elle est dirigée par un Président bénévole, membre élu du conseil d'administration composé en majorité de Présidents des Banques Alimentaires élus en assemblée générale et d'associations fondatrices ou élues. Chaque année, le conseil d'administration élabore un rapport d'orientation, qui définit les objectifs et le cadre dans lequel s'inscrit l'action du réseau pour l'année à venir et fait l'objet d'un vote lors de l'assemblée générale.

Enfin, chaque année, sont organisées de très nombreuses réunions au niveau national, régional et par métier : prospecteurs, répartiteurs, chargés du partenariat associatif, responsables hygiène et sécurité, communication. Les Présidents des Banques Alimentaires se réunissent également deux fois par an. Ces rencontres constituent des moments-clés d'échanges, d'idées, de partage d'expériences, pour développer la coopération entre les Banques Alimentaires, l'équité et renforcer l'efficacité de leur action sur le terrain.

COMPOSITION DU CONSEIL D'ADMINISTRATION

élu au 1^{er} juin 2017

- | | | |
|---|---|---|
| • Jacques BAILET
Fédération Française
des Banques Alimentaires | • Roland COUTARD
Banque Alimentaire de la Manche | • Dominique LAMBERT
Fédération Française
des Banques Alimentaires |
| • Gilles BOLLARD
Banque Alimentaire
de l'Ain | • Henri GAIGNAULT
Banque Alimentaire de l'Indre | • Geneviève PUPIL
Banque Alimentaire
de Nancy et sa Région |
| • Mireille BRÉCHET
Banque Alimentaire
de la Haute-Vienne | • Francis GAILLARD
Fédération Française
des Banques Alimentaires | • Jean-François RUNEL BELLIARD
Banque Alimentaire de Bordeaux
et de la Gironde |
| • Patrick CHARVIN
Banque Alimentaire du Rhône | • Alain GERBET
Banque Alimentaire
de la Bourgogne | • Gérard SIGNORET
Banque Alimentaire de la Marne |
| • François CHÉMERY
Banque Alimentaire de l'Aisne | • Gérard GROS
Banque Alimentaire
des Bouches-du-Rhône | • Valérie BETTINGER
Croix-Rouge Française |
| • Fernand CLAUSS
Banque Alimentaire du Haut-Rhin | • Pascal KLEFFERT
Banque Alimentaire du Calvados | • Benoît CALMELS
UNCCAS |

BUREAU DU CONSEIL D'ADMINISTRATION

élu au 2 juin 2017

- | | | | |
|--------------------------|------------------|---------------------|------------------|
| • Président | Jacques BAILET | • Secrétaire | Gérard SIGNORET |
| • Vice-présidente | Geneviève PUPIL | • Trésorier | Francis GAILLARD |
| • Vice-président | Francis GAILLARD | • Membre | Patrick CHARVIN |



“ Ensemble, aidons l'Homme
à se restaurer. ”

LA MAISON COMMUNE AU SERVICE DU RÉSEAU

La Fédération Française des Banques Alimentaires (FFBA), en tant que tête du réseau, est habilitée pour le compte des 79 Banques Alimentaires et des 29 antennes à distribuer l'aide alimentaire et à gérer les aides de l'Europe et de l'État Français. Cette structure nationale a également pour vocation de représenter le réseau auprès des instances institutionnelles et politiques, de développer des partenariats avec les donateurs et mécènes et met au service du réseau et de ses 5 400 associations et CCAS partenaires des outils communs, des formations et des experts. Avec un engagement commun : ensemble, aidons l'Homme à se restaurer.



**Banques
Alimentaires**

LES PRÉSIDENT(E)S

Au 1^{er} Juin 2017

Le réseau se compose de 79 Banques Alimentaires et 29 antennes, regroupées en 13 régions animées chacune par un(e) Président(e).



1 HAUTS-DE-FRANCE

- 02 Aisne : F. CHEMERY
- 59 Nord : B. PARMENTIER
- 60 Oise : M. CANABATE
- 62 Pas-de-Calais : C. CONDETTE
- 80 **Somme : C. BECUWE / Président Région**

2 ILE-DE-FRANCE

- 94 Paris Ile-de-France : N. FARLOTTI

3 NORMANDIE

- 14 Calvados : P. KLEFFERT
- 27 Eure : P. ZACHARIE
- 50 Manche : R. COUTARD
- 61 Orne : D. PAUTREL
- 76 **Rouen/Région : Y. LIGOT / Président Région**
- 766 Région havraise/Pointe de Caux : G. BELLET

4 BRETAGNE

- 22 Côtes d'Armor : J.P. GALLIOU
- 29 Finistère : P. SPIETH (†)
- 35 St Malo : R. LAFFAILLE
- 352 **Rennes : E. DE LONGEAUX / Président Région**
- 56 Morbihan : J.F. MAGNE

5 PAYS DE LA LOIRE

- 44 Loire-Atlantique : G. GUEGLIO
- 49 **Maine-et-Loire : P. HOUDBINE / Président Région**
- 53 Mayenne : M. SANCHEZ
- 72 Sarthe : B. AUFAUVRE
- 85 Vendée : B. METAY

6 CENTRE-VAL DE LOIRE

- 18 **Cher : J. LAFFITTE / Président Région**
- 28 Eure-et-Loir : R. LOUBRY
- 36 Indre : H. GAIGNAULT
- 37 Touraine : B. MIQUEL
- 41 Loir-et-Cher : F. POISSON
- 45 Loiret : M. FANTIN

7 NOUVELLE-AQUITAINE

- 16 Charente : J.J. POUPOT
- 17 Charente-Maritime : G. JOUINOT (†)
- 19 Corrèze : N. THIRIET
- 23 Creuse : A. GRAVILLON
- 24 Dordogne : R. LE GOFF
- 33 **Bordeaux/Gironde : J.F. RUNEL-BELLIARD / Président Région**
- 40 Landes : F. PETIT
- 47 Lot-et-Garonne : J. KAESER
- 64 Béarn/De La Soule : J.M. GREMAUX
- 641 Bayonne : F. RIBETON
- 79 Deux-Sèvres : J.M. PÉROU
- 86 Vienne : A. HEQUET
- 87 Haute-Vienne : M. BRECHET

8 GRAND EST

- 08 Ardennes : J. BAZAILLE
- 10 Aube : J.C. SOUVERAIN
- 51 Marne : G. SIGNORET
- 52 Champagne Sud et Meuse : P. CLAUSSE
- 54 Nancy/Région : G. PUPIL
- 57 Moselle : P. LAMIRAND
- 67 Bas-Rhin : F. SARG
- 68 **Haut-Rhin : F. CLAUSS / Président Région**
- 88 Vosges : G. FRANÇOIS

9 BOURGOGNE-FRANCHE-COMTÉ

- 21 Bourgogne : A. GERBET
- 25 **Franche-Comté : C. KOESLER / Président Région**
- 39 Jura : M. JOHANN

10 AUVERGNE-RHÔNE-ALPES

- 01 Ain : G. BOLLARD
- 26 Ardèche-Drôme : J.P. SERAFINI
- 38 **Isère : C. CHÉDRU / Président Région**
- 42 Loire : G. RIBEYRON
- 63 Auvergne : C. TSCHANN
- 69 Rhône : P. CHARVIN
- 73 Savoie : D. SUISSE GUILLAUD
- 74 Haute-Savoie : G. FRITSCH

11 PROVENCE-ALPES-CÔTE D'AZUR

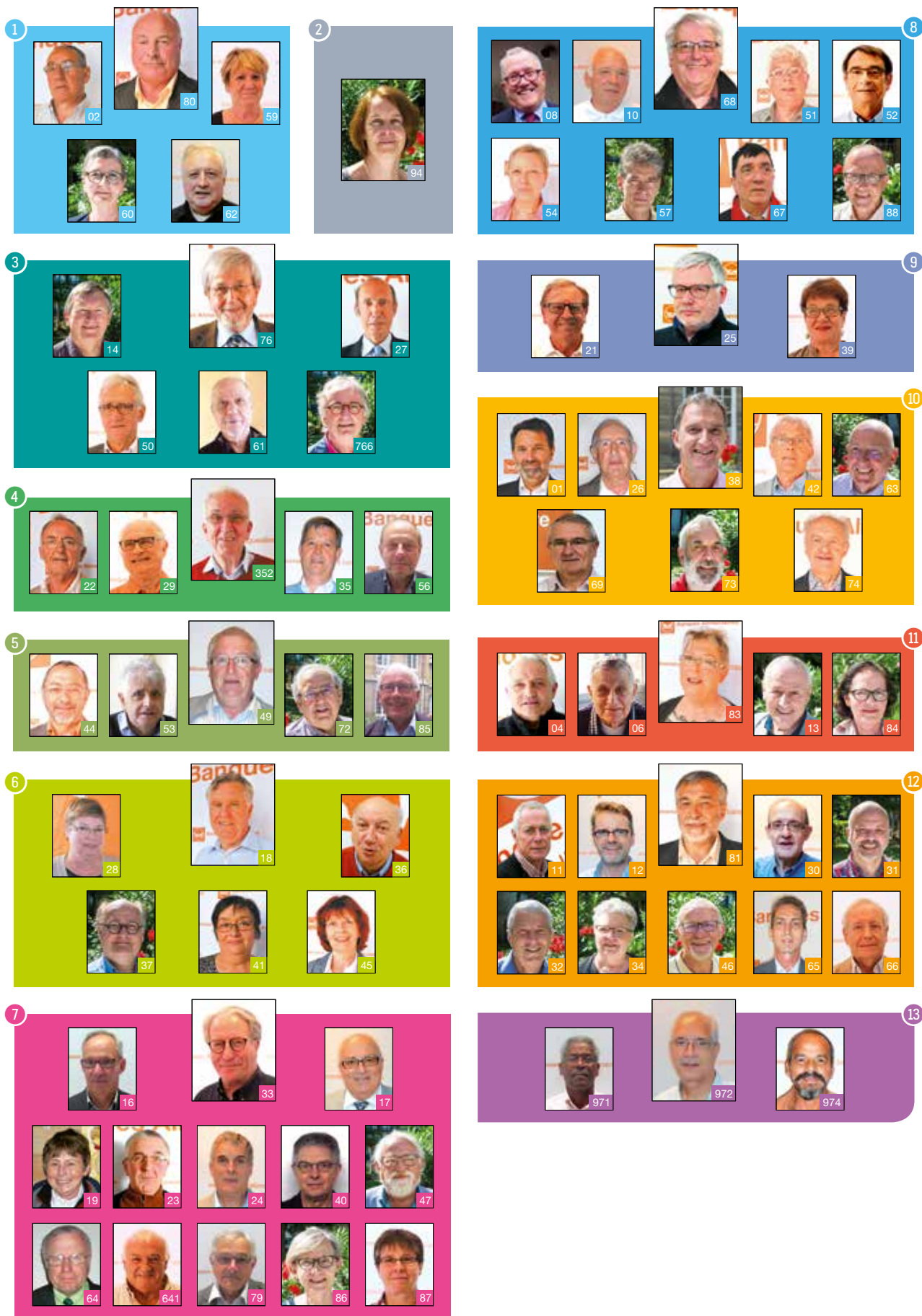
- 04 Alpes-du-Sud : P. AUTIER
- 06 Alpes-Maritimes : L. MAZZA
- 13 Bouches-du-Rhône : G. GROS
- 83 **Var : B. KRAFT DETOLLE / Président Région**
- 84 Vaucluse : A. PALY

12 OCCITANIE

- 11 Aude : J. PÉRIN
- 12 Aveyron-Lozère : C. PLENECASSAGNE
- 30 Gard : J.L. BENOIT
- 31 Toulouse : T. BASTIÉ
- 32 Gers : P. BUFFO
- 34 Hérault : F. MOREAU
- 46 Lot : F. NADAL
- 65 Hautes-Pyrénées : P. BERDAL
- 66 Pyrénées-Orientales : P. DE VINZELLES
- 81 **Tarn : B. CABROL / Président Région**

13 OUTRE-MER

- 971 Guadeloupe : P. LUBIN
- 972 **Martinique : S. POGNON / Président Région**
- 974 Les Mascareignes : M. TECHER



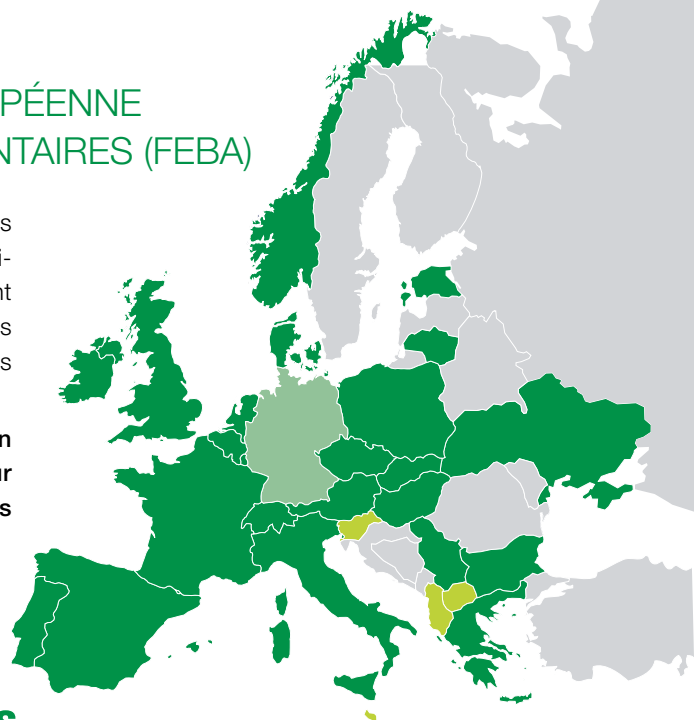
LES BANQUES ALIMENTAIRES ET L'EUROPE



LA FÉDÉRATION EUROPÉENNE DES BANQUES ALIMENTAIRES (FEBA)

Présentes dans 23 pays européens, les 344 Banques Alimentaires et antennes du réseau de la FEBA ont distribué, en 2017, 501 000 tonnes de denrées (soit l'équivalent de 2,7 millions de repas par jour) à 41 300 associations partenaires, qui ont accueilli 6,1 millions de personnes démunies.

Les Banques Alimentaires sont la seule association d'aide alimentaire à bénéficier d'un tel réseau, porteur de solidarité à l'échelle européenne et lieu d'échanges indispensable entre les différents pays.



23 pays
adhérents à la FEBA

2,7 millions
de repas par jour

41 300
associations partenaires

6,1 millions
de personnes soutenues

■ Membre de la Fédération Européenne des Banques Alimentaires
■ Partenaire
■ Projets

LE MODÈLE FRANÇAIS DU DON ALIMENTAIRE S'EXPORTE !

Avec la loi Garot, la France s'est dotée d'une législation pionnière en matière de lutte contre le gaspillage alimentaire. Cette législation – et notamment les dispositions sur le don alimentaire – intéresse l'Union Européenne.

La Fédération a ainsi participé à une séance de la plateforme européenne dédiée à la lutte contre le gaspillage alimentaire pour présenter le modèle français de récupération des invendus.

Dans le cadre d'une mission de coopération entre la France et la Malaisie sur la lutte contre le gaspillage alimentaire, la Fédération s'est également rendue en Malaisie pour partager une expertise de plus en plus sollicitée à l'international.



ANNEXE FINANCIÈRE 2017

.....

Les Banques Alimentaires se sont construites autour de valeurs fortes : solidarité, partage, lutte contre le gaspillage alimentaire et gratuité. Cette dernière valeur est constitutive de l'identité de notre réseau et permet de mieux saisir la singularité de notre modèle économique. La gratuité s'entend de deux manières fondamentales et complémentaires dans les missions de notre réseau :

- ne pas acheter de denrées mais mettre à la disposition des 5 400 associations et CCAS partenaires plus de 113 000 tonnes de denrées, issues de la lutte contre le gaspillage alimentaire, de dons en nature financés par l'Union Européenne, l'État et de dons alimentaires des particuliers lors des Collectes.
- assurer avec plus de 90% de bénévoles le fonctionnement de toute la chaîne logistique (collecte, tri, stockage, distribution des denrées) et le soutien de nos associations partenaires.

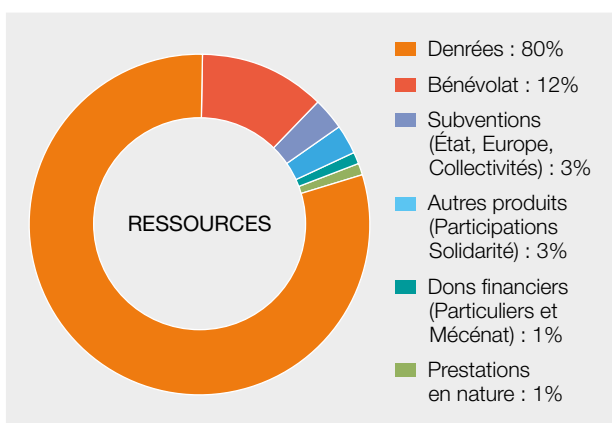
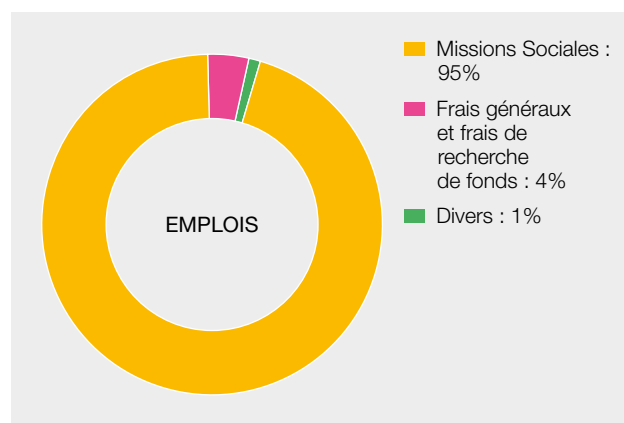
Compte tenu de cette spécificité, le Compte d'Emploi des Ressources (CER) de l'ensemble du réseau des 79 Banques Alimentaires, qui combine les ressources financières, indispensables à nos investissements en particulier et la valorisation économique des ressources et contributions volontaires en nature mobilisées dans notre activité (bénévoles, dons en marchandises, prestations en nature) illustre la pleine dimension de nos missions sociales au service de la lutte contre la précarité alimentaire. Les comptes 2017 de la Fédération Française des Banques Alimentaires (FFBA) ont été audités et certifiés par le cabinet Deloitte et par le cabinet Thieulloy-Rivoire & Associés, co-commissaires aux comptes de la Fédération. Ils sont disponibles et consultables sur notre site (www.banquealimentaire.org).

MÉTHODOLOGIE DU COMPTE D'EMPLOI DES RESSOURCES

Le Compte d'Emploi des Ressources, présenté et analysé sur les deux pages suivantes, a été établi par addition des Comptes d'Emploi des Ressources (CER) des 79 Banques Alimentaires et de la FFBA, après retraitements et notamment, élimination des principaux flux internes et d'éléments exceptionnels sur SCI. Il s'agit de comptes agrégés, non audités, qui donnent une image économiquement significative de l'activité de l'ensemble du réseau.

Les contributions volontaires en nature ont été valorisées de la façon suivante :

- **denrées** : le tonnage par famille de produit est valorisé selon une mercuriale (relevé de prix) calculée à partir de données fournies par la société Nielsen.
- **bénévolat** : le temps passé par les bénévoles est valorisé sur la base du SMIC augmenté des charges sociales, un multiple du SMIC étant utilisé pour l'encadrement bénévole.
- **prestations en nature** : valorisées par référence au prix de marché.



.....

COMPTE D'EMPLOI DES RESSOURCES

Le Compte d'Emploi des Ressources (CER) globalise l'ensemble des ressources (financières et contributions en nature) dont dispose le réseau des Banques Alimentaires et la FFBA et leur affectation en trois rubriques (missions sociales, recherche de fonds, frais de fonctionnement). L'importance des contributions en nature est majeure dans nos missions comme l'illustre le tableau ci-dessous ; les analyses de contribution en pourcentage tiennent compte de ces évaluations (cf méthodologie p.47) afin de donner une vision complète de nos moyens et missions.

EMPLOIS

En 2017, les missions sociales ont continué de représenter l'essentiel de l'utilisation des ressources avec plus de 95% des emplois totaux, soit l'équivalent économique de 419 millions d'euros. Les frais d'appel à la générosité du public ne consomment que 1% des ressources globales et les frais de fonctionnement 3%.

MISSIONS SOCIALES

Il s'agit des activités mises en œuvre par nos 6 154 bénévoles pour assurer la distribution alimentaire auprès de nos 5 400 associations et CCAS partenaires, représentant 2 millions de personnes soutenues en 2017, bénéficiaires de l'aide alimentaire. Sont également comprises des actions d'accompagnement alimentaire, de formation (notamment hygiène et sécurité alimentaire) et d'insertion sociale. Ces activités sont au cœur de l'action du réseau et les missions sociales s'élèvent ainsi à plus de 95% des emplois.

FRAIS D'APPEL À LA GÉNÉROSITÉ DU PUBLIC

Les frais d'appel à la générosité du public sous forme de dons financiers ou de legs sont très faibles car le réseau des Banques Alimentaires ne fait pas, actuellement, de campagne de recherche de dons financiers – dons pour autant déterminants dans un contexte de stagnation voire de réduction des subventions publiques – mais seulement au profit de la collecte de produits alimentaires.

FRAIS DE FONCTIONNEMENT

Notre fonctionnement s'appuie avant tout sur les bénévoles, tant au quotidien que pour la Collecte Nationale ; associés à une organisation exigeante et locaux, nos frais de fonctionnement sont donc faibles et limités à 3% du total des ressources.

EMPLOIS en milliers d'€	2017
MISSIONS SOCIALES dont Emploi des ressources collectées auprès du Public	29 346 852
FRAIS D'APPEL A LA GÉNÉROSITÉ DU PUBLIC dont Emploi des ressources collectées auprès du Public	45 45
FRAIS DE FONCTIONNEMENT dont Emploi des ressources collectées auprès du Public	2 907 148
TOTAL DES EMPLOIS INSCRITS AU COMPTE DE RÉSULTAT	32 298
DOTATIONS AUX PROVISIONS	155
ENGAGEMENTS à RÉALISER SUR RESSOURCES AFFECTÉES	351
EXCÉDENT DE RESSOURCES DE L'EXERCICE	950
TOTAL 1 dont Emploi des ressources collectées auprès du Public	33 754 1 045
ÉVALUATION DES CONTRIBUTIONS EN NATURE	
MISSIONS SOCIALES dont Emploi des ressources collectées auprès du Public	403 874 39 040
FRAIS D'APPEL À LA GÉNÉROSITÉ DU PUBLIC	2 298
FRAIS DE FONCTIONNEMENT et AUTRES CHARGES	9 532
TOTAL 2	415 704

À QUOI SERVENT LES RESSOURCES FINANCIÈRES ?

Si les ressources financières des Banques Alimentaires sont relativement faibles (8% du total de nos ressources en 2017), elles sont indispensables pour assurer le fonctionnement du réseau et pérenniser son action. Être un acteur majeur de l'aide alimentaire requiert en effet des investissements continus notamment concernant le transport, le stockage et la distribution des denrées et implique un haut degré d'exigence (strict respect de la chaîne du froid). Les ressources financières servent ainsi à financer des entrepôts et leur maintenance, de nouveaux équipements (chambres froides) ou des camions frigorifiques et les consommations d'énergie associées. Elles sont aussi destinées à soutenir des projets innovants conciliant lutte contre la précarité et le gaspillage alimentaire tels que les ateliers de transformation par exemple.

RESSOURCES

Les denrées collectées constituent en 2017, comme chaque année, l'essentiel de nos ressources (80%), suivies de la forte contribution, par leur travail, de l'ensemble de nos bénévoles (12%) ; les ressources financières constituant seulement 8% du total des ressources.

RESSOURCES en milliers d'€	2017
RESSOURCES COLLECTÉES AUPRÈS DU PUBLIC	1 045
AUTRES FONDS PRIVÉS	1 532
SUBVENTIONS	12 814
Dont ÉTAT et UNION EUROPÉENNE	7 588
Dont COLLECTIVITÉS TERRITORIALES	5 226
AUTRES PRODUITS	16 099
Dont PARTICIPATION DE SOLIDARITÉ	12 407
Dont COTISATIONS et AUTRES RESSOURCES	3 692
TOTAL DES RESSOURCES INSCRITES AU COMPTE DE RÉSULTAT	31 490
REPRISES SUR EXERCICES ANTÉRIEURS	1 919
REPORT DES RESSOURCES AFFECTÉES NON UTILISÉES DES EXERCICES ANTÉRIEURS	345
INSUFFISANCE DE RESSOURCES DE L'EXERCICE	0
TOTAL 1 dont Emploi des ressources collectées auprès du Public	33 754

ÉVALUATION DES CONTRIBUTIONS EN NATURE

BÉNÉVOLAT	53 295
PRESTATIONS EN NATURE	3 995
DONS EN NATURE : DENRÉES dont Ressources collectées auprès du Public	358 414 39 040
TOTAL 2	415 704

AUTRES FONDS PRIVÉS ET DONS FINANCIERS DU PUBLIC

Ce sont les fonds apportés par les mécénats ayant donné lieu à des conventions, incluant les partenariats avec les entreprises, les fondations d'entreprises, les fondations privées tant au niveau national que local. Auxquels s'ajoutent les dons financiers du public. L'ensemble s'élève à 2,6M€ en 2017.

SUBVENTIONS ET AUTRES CONCOURS PUBLICS

Les subventions de l'État et de l'Europe ont légèrement augmenté en 2017 en raison principalement du soutien exceptionnel sous forme d'aide alimentaire auprès de populations migrantes. Les subventions des collectivités locales sont restées stables en 2017.

PARTICIPATION DE SOLIDARITÉ

Une convention est signée entre les Banques Alimentaires et chacune des associations ou CCAS partenaires, fixant les engagements mutuels et incluant une participation de solidarité, pour couvrir une partie des frais généraux et du coût de nos missions d'accompagnement.

BÉNÉVOLAT

La contribution de nos bénévoles est déterminante et nous sommes heureux de voir leur nombre continuer d'augmenter. Leur travail valorisé selon le temps passé représente l'équivalent de 12% du total de nos ressources totales.

DONS EN NATURE : DENRÉES

Les denrées collectées constituent de très loin notre première ressource avec près de 80% du total ; elles sont gratuites et valorisées dans le Compte d'Emploi des Ressources selon une mercuriale (cf p.47). Elles proviennent, tout au long de l'année de plusieurs sources : en 2017, 41% des distributeurs, GMS et grossistes, 24% des producteurs agricoles et des industriels de l'agroalimentaire, 24% de l'Union Européenne (FEAD) et de l'État (CNES). S'y ajoute le produit de la grande Collecte Nationale (11%) résultat de la mobilisation sur un week-end de plus de 130 000 bénévoles.



BILAN

EMPLOIS

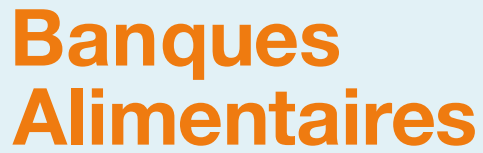
Le bilan du réseau des 79 Banques Alimentaires et de la FFBA a été établi par addition des bilans de chacune des entités. Les créances et dettes inter-Banques Alimentaires sont négligeables. Celles concernant les relations entre la FFBA et les Banques ont été neutralisées. Il s'agit donc d'un bilan agrégé, non audité qui donne une vision de la situation patrimoniale et financière du réseau.

ACTIF	en milliers d'€
ACTIF IMMOBILISÉ	
CONSTRUCTIONS BÂTIMENTS ET TERRAINS	8 098
AGENCEMENTS ET INSTALLATIONS	4 169
MATÉRIELS DE TRANSPORT, MANUTENTION ET DIVERS	6 943
AUTRES	1 319
TOTAL 1	20 529
ACTIF CIRCULANT	
CRÉANCES ET DIVERS	5 042
TRÉSORERIE	20 364
CHARGES CONSTATÉES D'AVANCE	629
TOTAL 2	26 035
TOTAL ACTIF (1 + 2)	46 564
PASSIF	en milliers d'€
FONDS ASSOCIATIFS ET RÉSERVES	33 385
PROVISIONS	938
FONDS DÉDIÉS	1 219
DETTES ET PRODUITS CONSTATÉS D'AVANCE	11 022
TOTAL PASSIF	46 564

LES PRINCIPAUX POSTES SONT LES SUIVANTS

L'**actif immobilisé** recouvre l'ensemble des moyens logistiques du réseau, soit des entrepôts, des chambres froides, des camions et des engins de manutention (chariots élévateurs). Avec l'outil informatique, ils constituent le gage de pérennité de nos activités de distribution de produits alimentaires, dans le strict respect des exigences de la chaîne du froid.

L'**actif circulant** est constitué pour l'essentiel de disponibilités qui sont aussi à mettre en regard des emprunts/dettes, et divers au passif du bilan.





Banques Alimentaires

